

Р. М. ДЖАНПОЛАДЯН

## НОВЫЕ МАТЕРИАЛЫ ПО ИСТОРИИ ВИЗАНТИЙСКОГО СТЕКЛОДЕЛИЯ

За последние годы благодаря археологическим раскопкам на территории Советского Союза значительно увеличилась группа обнаруженных стеклянных предметов «византийского типа», изготовленных из высококачественного стекла с росписью золотом и эмалью. Литературные источники неоднократно отмечают высокое развитие стеклоделия в Византии. Известно также, что ремесленники-стеклоделы, изготовлявшие знаменитые мозаичные вазы и резные бокалы, пользовались покровительством византийских императоров и получали от государства различные привилегии, их изделия высоко ценились и на международном рынке<sup>1</sup>.

Византийские стеклоделы не только были продолжателями античных традиций этого мастерства, но и сами открыли много новых приемов. Одной из их заслуг считается сочетание росписи золотом с эмалью. До X в. роспись золотом применялась преимущественно в Египте, тогда как роспись эмалью считается сирийской традицией. Поэтому сочетание в византийском стеклоделии этих двух видов росписи рассматривается как синтез развития двух некогда самостоятельных приемов<sup>2</sup>.

Техника росписи стекла золотом и эмалью описана монахом Теофилом еще в XII в. в его трактате «Записки о различных искусствах». В главе «Стеклянные сосуды, которые греки украшали золотом и серебром» рассказывается, что роспись наносится на уже готовый сосуд, размельченным золотом, смешанным с водой. Этим составом «покрывают круги, а в них попеременно изображают различных зверей или птиц и сверху покрывают их светлым стеклом... Затем берут белое, розовое и зеленое стекла, употребляемые взамен драгоценных камней и янтаря, каждое в отдельности тщательно растирают с водой на порфириновом камне и рисуют ими различные маленькие цветочки, орнамент и другие украшения в пространстве между кругами и петлями и окаймляют ими край»<sup>3</sup>.

Таким образом, мы имеем точное описание техники изготовления стеклянных сосудов, украшенных золотом и эмалью, относимых к изделиям «византийского типа». Но до последнего времени археологи располагали немногочисленными образцами таких стекол: одной целой чашей и несколькими фрагментами сосудов.

<sup>1</sup> Schmidt. Das Glas. Berlin, 1912, S. 35—38.

<sup>2</sup> C. J. Lamm. Oriental Glass. Stockholm, 1941, S. 59; J. R. Vavra. Das Glas und die Jahrtausende. Praha, 1954, S. 55—56.

<sup>3</sup> Теофил. Записка о разных искусствах. — «Сообщения Всесоюзной центральной научно-исследовательской лаборатории по консервации и реставрации музейных художественных ценностей», № 7. М., 1963, кн. II, гл. 14, стр. 106—107.

Однако даже этот незначительный материал был настолько выразителен, что сопоставление его с текстом Теофила не вызывало сомнения в том, что трактат описывал изготовление именно такого художественного стекла. Сама манера, которой были расписаны эти сосуды, не раз сопоставлялась со стилем других предметов византийского художественного ремесла (резные шкатулки из слоновой кости, ткани, миниатюры, поливная керамика). Характерными элементами этого стиля выступают изображения людей, животных и птиц в медальонах с заполнением свободного пространства между ними растительным орнаментом или геометрическими фигурами.

Но немногочисленный известный ранее материал позволял установить лишь эти общие черты расписного стекла. И не только специалисты по византийскому искусству, но и исследователи истории стеклоделия, отмечая скудость материала, отказывались от обобщений и более или менее широких выводов<sup>4</sup>. Теперь же археологи располагают целым набором стеклянных сосудов этой группы, найденных в разных отдаленных друг от друга местах. К ранее известным образцам из Египта, Коринфа и Кипра прибавились сосуды из Армении (Двин), Белоруссии (Новогрудок), Украины (Херсонес, Турово), а также из Новгорода и Старой Лядоги. Располагая уже сравнительно большим количеством стеклянных предметов этого типа, мы имеем возможность более подробно говорить о художественных и технических особенностях этих вещей, более точно охарактеризовать стиль, а в некоторых случаях становится возможным установить даже локальные особенности отдельных вещей или целых групп.

Единственная мастерская, где изготовляли стеклянные сосуды рассматриваемого типа на территории бывшей Византийской империи, раскопана в Коринфе<sup>5</sup>. Коринфская фактория была основана в XI в. и существовала до середины XII столетия. Среди многочисленных разнообразных сосудов там были обнаружены и фрагменты расписного стекла. Удалось восстановить форму только одного сосуда из синего стекла с узким горлом. Рисунок, занимающий весь сосуд, состоит из медальонов, внутри которых помещены одиночные фигуры птиц. Свободное пространство между ними покрыто растительным орнаментом в виде вьющейся виноградной лозы. Фигуры птиц и растительный орнамент выполнены золотом, медальоны же — красной и зеленой эмалью. Фляга и близкие к ней фрагменты привлекли внимание исследователей своим сходством с венецианской вазой и фрагментами из Египта, найденными в Фустате и датированными X—XI вв.<sup>6</sup> Фустатские образцы синего, красного и молочного белого стекла представляют собой мелкие фрагменты, в большинстве случаев не дающие возможности реконструировать форму сосудов. Несколько фрагментов из синего стекла, очевидно, принадлежали сферическим сосудам с росписью, состоящей из медальонов с растительным орнаментом. На одном фрагменте сохранилось изображение верблюда и греческая надпись [κα]μήλος («верблюды»). Все они считаются местного египетского происхождения, возможно, александрийского, где уже в античные времена были знаменитые стеклоделательные мастерские. На основании указанного сходства Давидсон полагала, что коринфская стеклоделательная мастерская была основана греками — переселенцами из Египта.

<sup>4</sup> C. J. Lamm. *Mittelalterliche Gläser und Steinschnittarbeiten aus nahen Osten*, Bd. I—II. Berlin, 1930.

<sup>5</sup> G. R. Davidson. *The Minor Objects*. — «Corinth», XII, 1952. New Jersey. p. 115.

<sup>6</sup> C. J. Lamm. *Mittelalterliche Gläser...*, Bd. I, Taf. 41, 42, 43.

К образцам из коринфской мастерской примыкают еще несколько стеклянных предметов и обломков, найденных не на территории Византийской империи, а в соседних странах, которые вели оживленную торговлю с Византией. Это находки в Двине, Новгороде и Турове.



Рис. 1. Сосуд из Двина

На рисунках золото обозначается точками, эмаль — сплошной заливкой.

Двинский сосуд<sup>7</sup> из синего стекла имеет сферическую форму с узким горлом (рис. 1). Вся композиция росписи сосуда состоит из четырех сложных медальонов, в центре которых были помещены фигуры людей и зверей. Сохранилась половина изображения льва и фигура сидящего человека, играющего на скрипке-фиделе. Все свободное пространство между медальонами заполнено растительным орнаментом типа виноградной лозы. Основной рисунок выполнен золотом, а шестилепестковые цветочки на плечиках — разноцветной эмалью (желтой, зеленой и крас-

<sup>7</sup> Р. М. Джанполадян. Стеклянный сосуд из Двина. — КСИИМК, вып. 60, 1955, стр. 120—124.

ной). Трактовка растительного орнамента и принцип сочетания орнамента с медальонами сближают двинский сосуд с сосудами из Коринфа.

Гораздо более близкую аналогию к двинскому сосуду представляет обломок верхней части сине-зеленого сосуда из Фустата. На нем, так же как на двинском, в медальонах были изображены люди и звери, а пространство между ними покрыто мелким растительным орнаментом. В одном из медальонов был изображен человек в античном хитоне<sup>8</sup>.

По стилю росписи к этой группе примыкают и фрагменты сосудов из Новгорода<sup>9</sup> и Турова<sup>10</sup>. Образцы из Новгорода позволяют восстановить форму открытой чаши из синего стекла, роспись которой состояла из медальонов с птицами и растительным орнаментом между ними, выполненных золотом. Эмалью обведены контуры медальонов и край чаши.

Основным образцом всей этой группы стеклянных сосудов является целиком сохранившаяся знаменитая венецианская ваза, вывезенная крестоносцами из Константинополя в 1204 г.<sup>11</sup> Эта совершенная по своим художественным качествам ваза изготовлена из марганцово-красного тонкого стекла. Светло-желтой эмалью нарисованы помещенные в медальонах фигуры античного облика, золотом выведен растительный орнамент. Она занимает центральное место среди стеклянных изделий «византийского типа» не только по своему художественному качеству, но и по четко выраженным чертам, присущим византийскому искусству. В ней сочетаются византийские элементы, связанные с античностью и с элементами искусства Востока. На внутренней стороне борта чаши помещена имитация арабской надписи — необходимого элемента украшения многих стеклянных сосудов из мастерских Восточного Средиземноморья (Ракка, позднее Алеппо и Дамаск), где эти надписи, кроме декоративного, имели также и смысловое значение (поэтические цитаты и изречения из Корана, благопожелания и др.). Для иллюстрации связей Востока с Западом в византийском искусстве можно привести изображение и на других описанных выше предметах. Так, на двинском сосуде скрипач, изображенный в восточной манере, держит в руках скрипку-фидель западного образца, а на фрагменте Каирского музея изображение верблюда сопровождается греческой надписью.

Характерной чертой первой выделенной нами группы стеклянных изделий X—XII вв. является сочетание медальонов с помещенными в них изображениями людей, зверей и птиц (иногда даже сцен) с растительным орнаментом преимущественно в виде виноградной лозы и листьев, который заполняет все свободное пространство.

Вторая группа сосудов «византийского типа» отличается от первой несколько иной манерой декоративной композиции. Характерная черта ее — более открытое и свободное расположение рисунка. Растительный орнамент не заполняет все свободное пространство, как в первой группе, а только дополняет рисунок. В некоторых случаях центром композиции является диск с крестиками, с двумя фигурами птиц по сторонам, иногда изображение только птицы в сочетании с каким-нибудь орнаментальным фризом.

К этой группе относятся фляга из Кипра и большинство сосудов, найденных в Новогрудке (раскопки Ф. Д. Гуревич)<sup>12</sup>. В одном из помеще-

<sup>8</sup> C. J. Lamm. Glass from Iran. London, 1935, pl. 45B.

<sup>9</sup> Ю. Л. Шапова. Стеклянные изделия Новгорода. — МИА, № 117, 1963.

<sup>10</sup> М. Д. Полубояринова. Стеклянная посуда Древнего Турова. — СА, 1963, № 4.

<sup>11</sup> H. Pasini. Il Tesoro di San Marco in Venezia. Venezia, 1886, p. 82.

<sup>12</sup> Ф. Д. Гуревич. Раскопки в Новогрудке (1961—63 гг.). — КСИА, вып. 96, 1963.

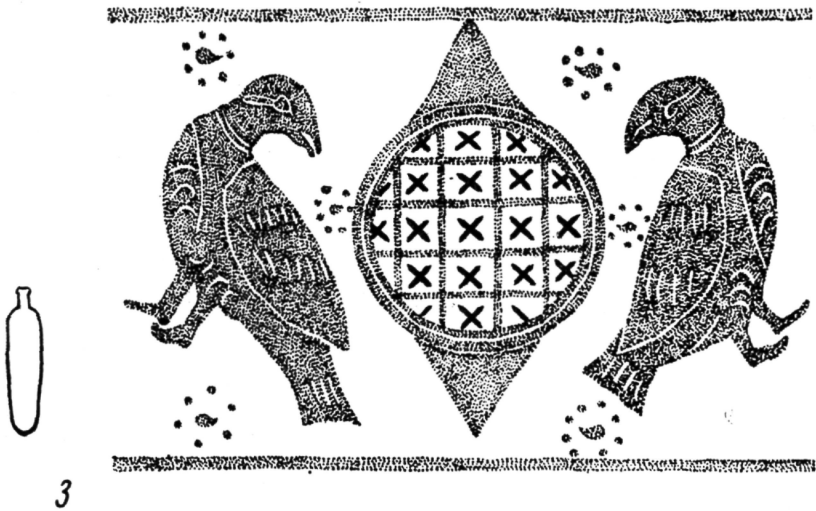
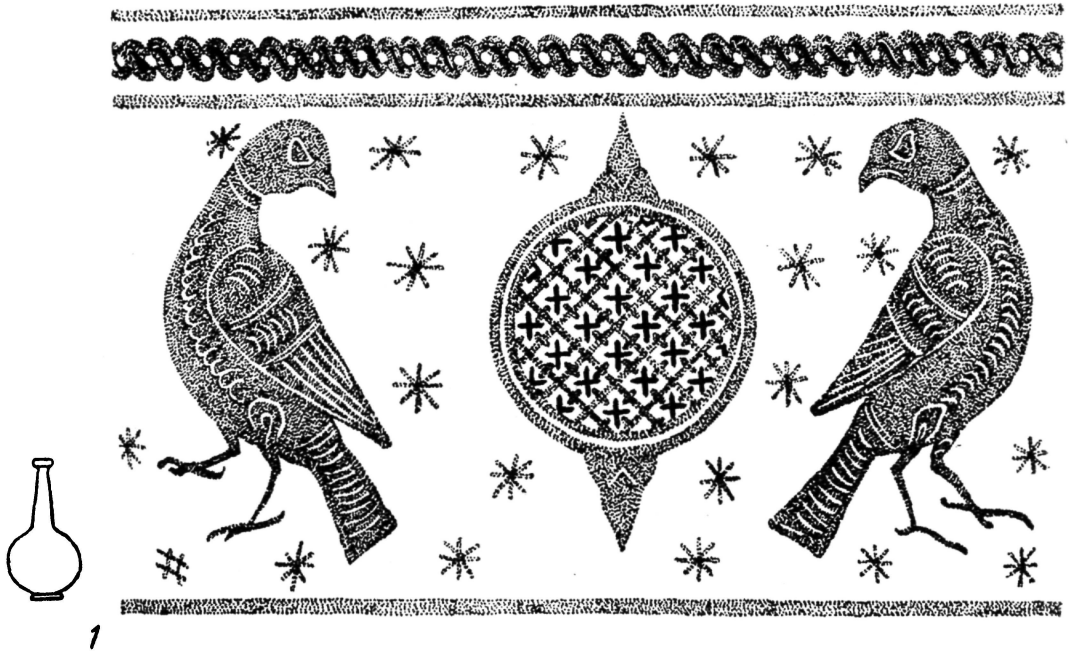
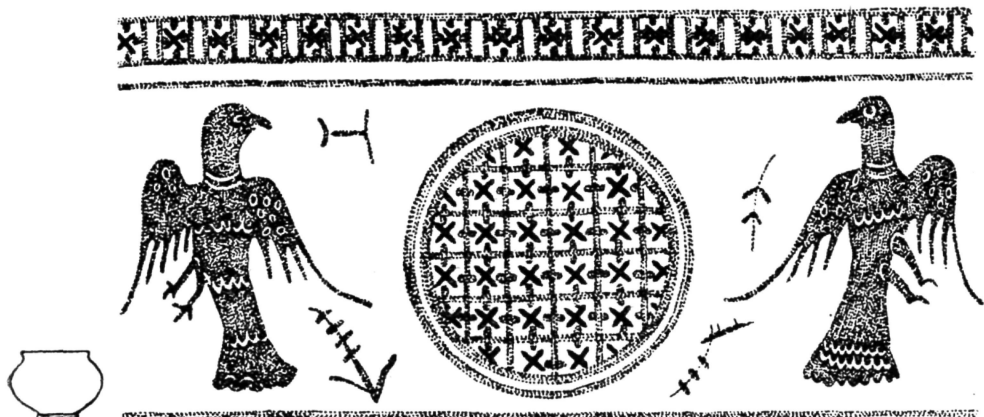
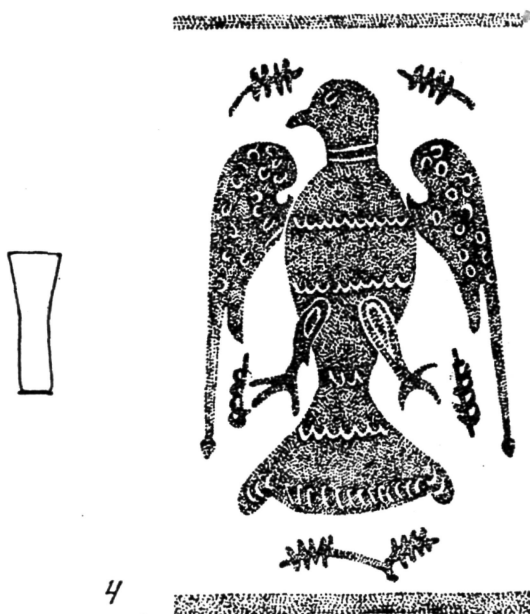


Рис. 2. Образцы росписей  
1, 2, 4 — Новогрудок,

ний окольного города Новогрудка были обнаружены обломки стеклянной посуды самых разнообразных форм: кубков, фляг, флаконов, чаш, расписанных золотом и эмалью одной общей характерной манерой, или, вернее, одним почерком. Особенно выделяются флакон с узким горлом и чаша. Флакон украшен росписью, состоящей из четырех дисков и двух пар птиц между ними (рис. 2, 1). Золотыми перекрещивающимися ли-



2



4

сосудов второй группы.

3 — Кипр

ниями диск разбит на квадраты, внутри которых помещены красные эмалевые крестики. Чаша, найденная вместе с флаконом, очень близка к нему по росписи: тот же принцип композиции, сочетание дисков, заполненных крестиками, с фигурами птиц (рис. 2, 2). Некоторое отличие заключается в позах птиц (распростерты крылья) и в заполнении свободного пространства; в первом случае это восьмилучевые звездочки, во

втором — веточки. Оба сосуда, флакон и чаша, изготовлены из тонкого стекла молочного цвета, отличаются мастерством росписи и изяществом форм.

В Новогрудке были найдены также красно-марганцовый кубок и синяя фляга<sup>13</sup>, которые по стилю росписи могут быть причислены к этой группе (рис. 2, 4). На всех четырех сосудах изображены птицы одной породы и трактованные в той же самой манере — с массивным туловищем, крупным клювом и широким хвостом. Свободное пространство вокруг птиц заполнено ветками. Эти сосуды, кроме характерных групповых особенностей, имеют очень много общих деталей, что позволяет сделать предположение о возможности их изготовления даже в одной мастерской. Так, например, золотой жгут на белом флаконе встречается на фрагменте из двухслойного трехцветного стекла. Трехконечные крестики на верхней части синей фляги, нанесенные золотом и эмалью, повторяются на фрагменте горловины бесцветного сосуда, но без применения эмали. Выделенные общие характерные черты новогрудских стеклянных изделий имеют близкое сходство со стеклянной флягой с острова Кипра (рис. 2, 3). Как уже указывалось<sup>14</sup>, фляга из Кипра совпадает с новогрудской по форме, цвету стекла, размерам и по некоторым деталям росписи. Небольшая горловина в обоих случаях покрыта золотом и завершается на плечиках розеткой — на новогрудском сосуде четырех-, а на кипрской восьмилепестковой. На обоих экземплярах роспись на корпусе разделена на две зоны. Кипрская фляга другими своими деталями связывается с новогрудскими сосудами молочного стекла, в частности, композицией парных птиц в сочетании с диском, заполненным крестиками.

В Херсонесском музее хранятся два небольших фрагмента, найденных на территории города. Это фрагменты сосуда из синего стекла с остатками росписи. На одном сохранились остатки росписи, близкой кипрскому сосуду; туловище птицы, выполненное золотом, и розетки из семи точек, нанесенные эмалью. Второй фрагмент этого же сосуда с чередующимися золотыми и эмалевыми трехконечными крестиками ближе стоит к новогрудской фляге.

Таким образом, фрагменты из Херсонесского музея имеют общие детали как с кипрской флягой, так и с новогрудской. Причем сходство отдельных элементов проявляется на разных предметах. Можно высказать предположение, что все эти предметы должны быть отнесены к одному центру, а возможно, и к одной мастерской, из которой набор сосудов одновременно был привезен в Новогрудок по пути, шедшему из Средиземноморья на север через Херсонес.

Образцы византийского расписного стекла не ограничиваются двумя выделенными группами изделий. Имеются еще фрагменты, которые могут составить третью группу. В нее входят: фрагменты чаши из Старой Ладogi, фрагменты подобной же чаши из Новогрудка и фрагменты флакона из Коринфа.

По обломкам светло-синего стекла из Старой Ладogi (хранящимся в Государственном Эрмитаже) можно реконструировать открытую чашу, поверхность которой была разделена белой эмалью на чешуйки и внутри них помещен рисунок золотом, напоминающий дубовые листья (рис. 3, 1).

В Новогрудке были найдены несколько фрагментов, очевидно, чаши из бесцветного стекла, на которых сохранился узор, подобный старола-

<sup>13</sup> Р. М. Джанполадян. Два стеклянных сосуда из Новогрудка. — ВВ, XIX, 1961.

<sup>14</sup> Там же, стр. 167.

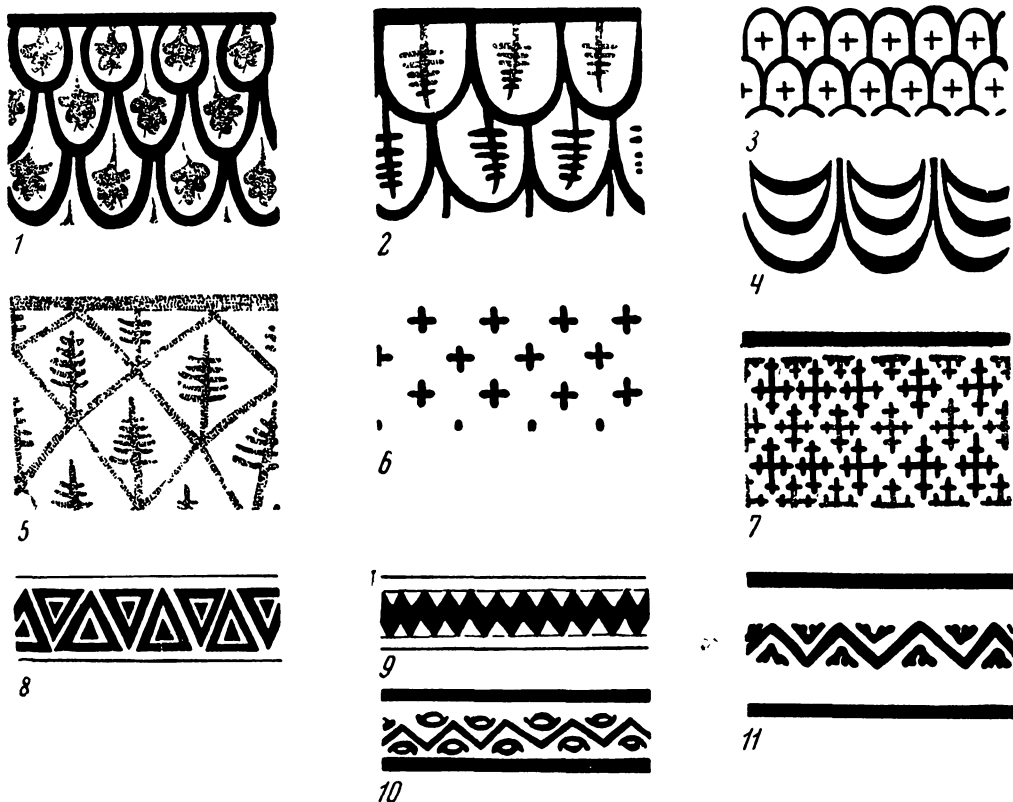


Рис. 3. Орнаментальные мотивы росписей стеклянных сосудов второй и третьей групп.

дождскому (рис. 3, 2). В овальных друг к другу примыкающих чешуйках из желто-зеленой эмали помещены чередующиеся рядами золотые и эмалевые изображения веточек. Подобный рисунок имеется и на одном фрагменте флакона из Коринфа, где в овальных чешуйках из белой эмали помещены золотые крестики (рис. 3, 3)<sup>15</sup>. К этой группе можно причислить и рисунок так называемого «птичьего пера», встречающийся на стеклянных изделиях, найденных в Коринфе и Новгороде (рис. 3, 4)<sup>16</sup>. Этот рисунок является одним из вариантов очень распространенной в раннем средневековье росписи белыми эмалевыми лунками по еще не остывшему сосуду, в результате чего белая эмаль как бы входит в стекломассу. В некоторых случаях синий фон дополнительно расписывался золотом. Этот узор был очень распространен в Египте и Сирии, встречается он и в Коринфе. Для этой группы характерен мелкий повторяющийся узор, который покрывает весь сосуд. Принцип размещения цветочков, листиков, веточек, разных крестиков в круглых или полукруглых чешуйках, сетках, ромбиках — один из распространенных приемов росписи как стекла, так и византийской поливной керамики. Этот мотив встречается самостоятельно, а иногда в сочетании с мотивами других групп, как это можно видеть на двух сосудах из Новгорода; в частности, на кубке, на верхней половине которого в ромбо-

<sup>15</sup> G. R. Davidson. The Minor Objects, № 754.

<sup>16</sup> Ibid., № 756, 757; Ю. Л. Щапова. Стеклянные изделия Новгорода, стр. 120.



видной сетке помещены веточки (все выполнено золотом) (рис. 3, 5), и на фляге, где фигуры птиц сочетаются с фризом из трехконечных крестиков (рис. 3, 7). Все эти предметы датируются по комплексу находок XI—XII вв.

Особняком стоит синяя фляга из коллекции Р. Смита, которая теперь хранится в Корнингском музее стекла<sup>17</sup>. Несмотря на совпадение формы с изделиями первых двух групп, она отличается по орнаменту, который, сохраняя общие принципы сочетания изображения грифонов и птиц с растительным орнаментом, имеет свой характерный мелкий почерк. Место находки этой фляги, купленной в Иране, неизвестно.

Таким образом, имея уже довольно большой набор византийского расписного стекла, можно говорить о характерных чертах и стиле этих предметов, происходящих из разных мест. И если венецианская ваза относится обычно к образцам столичного искусства, то другие предметы могли изготавливаться и на окраинах Византийской империи.

Как отмечалось выше, основные принципы стиля росписи соответствуют общему стилю византийского прикладного искусства. Это сочетание растительного орнамента с изображением людей, зверей, птиц, целых сюжетных сцен и разных других фигур, помещенных в круги, овалы, ромбики, клетки, чешуйки. Орнаментальные, волнистые, прямые одиночные и парные линии разделяют композиционные зоны друг от друга или ограничивают рисунок сверху и снизу. Сочетание золота и эмали в каждом отдельном случае различно.

Стеклянные сосуды составляют целую коллекцию различных форм, заключающую в себе чаши и кубки для вина, графины для хранения напитков, флаконы и фляги для душистых масел и т. д. Изготовлены они из высококачественного стекла — синего, марганцово-красного, молочно-белого, бесцветного и многоцветного. Украшенные тонкой и богатой золотой и эмалевой росписью, они представляли собой произведения искусства, которые, судя по их широкому распространению, были обычными предметами торговли. Этим объясняются находки стеклянных изделий в отдаленных друг от друга местах: в Египте, Греции, на острове Кипре, в Армении, Крыму и в городах Древней Руси.

Как византийские монеты показывают торговые пути, так и стеклянные сосуды могут служить показателем оживленных связей в средние века не только между Востоком и Западом, но также и с Севером.

В настоящее время изучение древнего стекла трудно представить без учета его химического состава. В результате химико-технологического исследования большого количества древнего стекла удалось установить особенности состава стекломассы для некоторых стран, которые объясняются химическим составом исходного сырья. Это обстоятельство намного облегчает и делает более достоверным стилистическое и технологическое изучение предмета.

Из стекол, упомянутых в данной работе, были подвергнуты химическому и спектрографическому анализу стекла из коринфской мастерской, Новогрудка, Новгорода, Турова<sup>18</sup>. Все они имеют общий химический состав и принадлежат к группе натриево-кальциево-кремнеземных стекол. Они были изготовлены по так называемому античному рецепту, что характерно для стран средиземноморского бассейна.

<sup>17</sup> R. W. Smith. *Glass from the Ancient World*. Corning, 1957, № 526.

<sup>18</sup> F. R. Matson. *Technological Study of the Glass from the Corinth Factory*. — «*American Journal of Archaeology*», vol. 44, № 3, 1940, p. 297—324; Р. М. Джанполадян. Два стеклянных сосуда из Новогрудка, стр. 71; Ю. Л. Шапова. Стеклянные изделия Новгорода, стр. 128; М. Д. Полубояринова. Стеклянная посуда Древнего Турова, стр. 235.

Как уже было указано, все приведенные стеклянные изделия «византийского типа» относятся к X—XII вв., т. е. ко времени второго подъема византийского искусства. В XIII в., после IV крестового похода, когда как политическая, так и экономическая жизнь в центре Византии идет на спад, на восточном побережье Средиземного моря начинают выделяться и получают быстрое развитие стеклоделательные центры так называемых «исламских» мастерских (Ракка, Дамаск, Алеппо), а на Западе появляется, еще не ставшее знаменитым, венецианское стекло, в котором некоторые исследователи правильно видят продолжение прямой линии античного и византийского стеклоделия.