

В. Н. ЗАЛЕССКАЯ

## ЧАСТЬ БРОНЗОВОГО КРЕСТА-СКЛАДНЯ ИЗ ХЕРСОНЕСА

В собрании Эрмитажа находится половина бронзового креста-складня (инв. № X—31, размеры: 7,9 × 5,9 см), поступившего в отделение средних веков из Археологической комиссии в 1892 г.<sup>1</sup> (рис. 1). Это небольшой четырехконечный бронзовый крест с расширяющимися концами, нижний конец которого несколько длиннее остальных<sup>2</sup>. На кресте представлены сцены «Вознесения» и «Преображения», исполненные инкрустацией серебром.

Все контуры изображений были некогда заполнены инкрустацией, а серебряные пластинки, наложенные на основу, специально подготовленную насечкой, покрывали части одежды богоматери.

В настоящее время некоторые изображения утратили инкрустацию; на других она сильно потемнела, что давало повод считать, что здесь применялась также и чернь<sup>3</sup>. Из Отчета Археологической комиссии явствует<sup>4</sup>, что крест был найден при раскопках, которые вел К. К. Косцюшко-Валюжинич в 1890 г. в центральной возвышенной части Херсонеса, застроенной в основном крестовокупольными храмами IX—X вв.<sup>5</sup> Поскольку отчеты тех лет, как правило, не фиксировали стратиграфию найденных вещей, сведения об условиях находки этого креста очень неопределенны. Первое воспроизведение креста X—31 и его краткое описание было дано Н. П. Кондаковым в «Русских кладах»<sup>6</sup>. Четыре херсонесских креста-складня, среди них и наш крест, были отнесены им к изделиям VIII—XII вв.

Позднее Н. П. Кондаков датировал его временем, предшествующим созданию мозаики, изображающей богоматерь с младенцем, в церкви Успения в Никее<sup>7</sup>.

<sup>1</sup> Архивные данные о предметах, поступивших в 1892—1894 гг. в отделение средних веков. Выписка из отношения Археологической комиссии за № 928 от 25.VI 1892 г. о древностях, найденных в Херсонесе в 1890 г. Архив ГЭ, опись V, № 34, 1892, стр. 8.

<sup>2</sup> Он утратил боковые стенки, которые сохраняются на трех других концах. На верхней стенке — небольшое отверстие.

<sup>3</sup> Н. П. Кондаков. Русские клады. Исследование древностей великокняжеского периода, т. I. СПб., 1896, стр. 44.

<sup>4</sup> ОАК за 1890, СПб., 1893, стр. 31—32.

<sup>5</sup> А. Л. Якобсон. Раннесредневековый Херсонес. Очерки истории материальной культуры. — МИА, № 63, 1959, стр. 168—171.

<sup>6</sup> Н. П. Кондаков. Русские клады, т. I, стр. 43—44, рис. 24.

<sup>7</sup> Н. П. Кондаков. Иконография богоматери. Связи греческой и русской иконописи с итальянской живописью раннего Возрождения. — «Иконописный сборник», вып. IV. СПб., 1910, стр. 192—198, рис. 138.

Во II томе «Иконографии богоматери» крестно говорил об этом кресте, относя

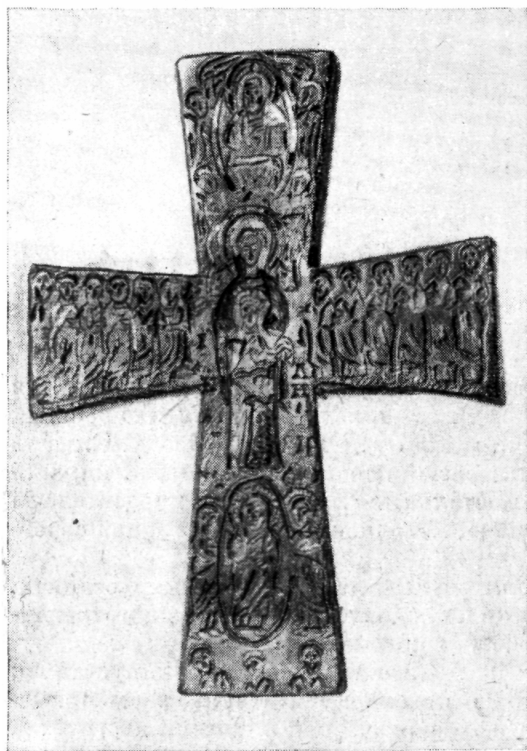


Рис. 1. Крест из Херсонеса. Эрмитаж

Композиция этой сцены так, как она дается на нашем кресте, сама по себе не может являться основанием для датировки: она встречается как на памятниках VI—VII вв.<sup>11</sup>, так и в более позднее

Н. П. Кондаков более конкретно говорил об этом кресте, относя его к VIII—IX вв. и сопоставляя с памятниками VII—VIII вв.<sup>8</sup> Крест X—XI упоминал также А. Грабар<sup>9</sup>. Указанными упоминаниями ограничиваются сведения об интересующем нас предмете. Однако крест представляет выдающийся интерес и с точки зрения стили изображений, и с точки зрения самой техники инкрустации.

Кресты подобной формы были широко распространены. В значительном количестве они имеются в разных музеях мира<sup>10</sup>.

Что же касается техники исполнения изображений, то она крайне редка, а подобное сочетание сцен неизвестно на других памятниках. Большая часть креста занята сценой «Вознесения». Вверху изображен Христос, помещенный внутри ореола, который возносят четыре ангела. Ниже.—богоматерь с младенцем и двенадцать апостолов, по шести с каждой стороны, как бы направляющихся к богоматери. Надпись: ΙΑΝΑΑΗΥ.

<sup>8</sup> Н. П. Кондаков. Иконография богоматери, т. II. СПб., 1915, стр. 136, рис. 60.

<sup>9</sup> А. Грабар. Martyrium. Recherches sur le culte des reliques et l'art chrétien antique. Album. Paris, 1943, pl. LXII, fig. 7.

<sup>10</sup> O. M. Dalton. Catalogue of Early Christian Antiquities and Objects from the Christian East in the Department of British and Medieval Antiquities and Ethnography of the British Museum. London, 1901, p. 112—115, № 559—580; O. Wulff. Altchristliche und mittelalterliche byzantinische und italienische Bildwerke, Bd. III, Teil 1. Altchristliche Bildwerke. Berlin, 1909, S. 195—201, № 918—966, 1106. Teil II. Mittelalterliche Bildwerke. Berlin, 1911, № 1936—1939; E. S. King. The Date and Provenance of a Bronze Reliquary Cross in the Museo Cristiano.—«Memorie della Pontificia Accademia Romana di Archeologia», t. II. Roma, 1928, p. 193—205; К. Миятев. Палестински кръстове в България.—«Годишник на народния музей за 1921 г.» София, 1922, стр. 59—89; R. Berliner. A Palestinian Cross of about 590.—«Rhode Island School of Design. Providence», IX, 3, 1952; S. Radović. Bronzani krstovi-relikvijari iz ranog srednjeg veka v beogradskim zbirkama.—«Zbornik za umetnostno zgodovino (archives d'histoire de l'art)». N. V. Letnik V/VI; Laureae F. Stelé Septuagenario allatae. Ljubljana, 1959, p. 124—134; E. Coche de la Ferté. L'antiquité chrétienne au Musée du Louvre. Paris, 1958, p. 100; Н. П. Кондаков. Русские клады, т. I, стр. 43—46, рис. 24—29; он же. Иконография богоматери, т. I. СПб., 1914, стр. 261, рис. 165—172, т. II, стр. 104, рис. 32—33.

<sup>11</sup> W. Völbaach. Frühchristliche Kunst. Die Kunst der Spätantike in West und Ostrom. München, 1958, taf. 103 (двери церкви св. Сабины в Риме); А. Грабар.

время<sup>12</sup>. Привлекает внимание тип богоматери, которая занимает центральную часть креста и представлена стоящей во весь рост и держащей перед грудью младенца. Одна рука богоматери касается плеча Христа, другая поддерживает его снизу.

Этот тип богоматери является одним из вариантов богоматери Николеи<sup>13</sup>. В данном случае его особенность состоит в том, что богоматерь держит самого Христа, а не щиток или медальон<sup>14</sup>, но положение ее рук напоминает положение рук, держащих медальон.

Подобный тип богоматери часто встречается на монетах и печатях, основная масса которых относится к X—XII вв.<sup>15</sup> Именно в этот период образ Николеи, которая была войсковой иконой, пользовался особой славой и известностью и был широко распространен.

Здесь следует указать на противоречие в выводах Н. П. Кондакова. Он считал образ Николеи наиболее распространенным на памятниках X—XII вв., но не применил собственных выводов к памятнику, о котором идет речь. До некоторой степени это объясняется тем, что Н. П. Кондаков неверно определил изображение на кресте. Он считал, что богоматерь не стоит, а сидит на троне (ноги ангелов были приняты за верхнюю часть трона), и видел здесь изображение богоматери Печерской<sup>16</sup>. Изображение богоматери Николеи является одним из аргументов для датировки нашего креста более поздним временем. Если судить по точно датированным изображениям, крест X—31 следует отнести к X—первой половине XI в.

В этой связи прежде всего надо указать на крест из ГИМ (рис. 2а, б), представляющий близкую аналогию и по иконографическому типу, и по технике исполнения. М. Розенберг датирует этот крест концом X в.<sup>17</sup>; изображение богоматери на нем аналогично тому, которое помещено на рассматриваемом нами: такая же постановка фигуры богоматери, сходные пропорции и расположение складок одежды, техническое исполнение самих изображений.

Следует отметить, что изображение Николеи, которое часто обнаруживается на монетах и печатях, встречается на крестах, по-видимому, только дважды (крест X—31 и крест из ГИМ). Характерен тип лица богоматери: низкий лоб, большие глаза под плоскими дугами бровей, тонкий прямой нос, маленький рот и сильно суженный книзу овал лица. На нашем кресте изображен нимб, украшенный орнаментом из точек; видимо, мастер так хотел изобразить жемчужины. Подобный тип лица богоматери, который Н. П. Кондаков рассматривает как сирийский<sup>18</sup>, встречается на ряде

Les ampoules de terre sainte (Monza—Bobbio). Paris, 1958, pl. III, V, XVII, XIX, XXVII, XXIX, XXXIII, XLVII, L, LIII; F. van der Meer et Ch. Mohrmann. Atlas de l'antiquité chrétienne. Paris—Bruxelles, 1960, fig. 384 (миниатюра кодекса Рабулы); Γ. καὶ Μ. Σωτηρίου, Εἰκόνες τῆς Μονῆς Σινῶ, τ. I. Ἀθήναι, 1956, табл. X—XI и XVII—XIX (иконы VI—VII вв.).

<sup>12</sup> J. B e c k w i t h. The Art of Constantinople. An Introduction to Byzantine Art 330—1453. London, 1961, p. 114, fig. 145—147.

<sup>13</sup> Н. П. К о н д а к о в. Иконография богоматери, т. II, стр. 125—126.

<sup>14</sup> Там же, стр. 127.

<sup>15</sup> Там же, стр. 133; V. L a u r e n t. Documents de sigillographie. La collection C. Orghidan. Paris, 1952, p. 109—110, pl. XXIV, fig. 202; p. 139—140, pl. XXXII, fig. 259; p. 176, pl. XLIV, fig. 347; p. 195, pl. XLIV, fig. 381; p. 195, pl. LVII, fig. 382; p. 219, табл. LVII, fig. 430; p. 227, pl. LVII, fig. 449.

<sup>16</sup> Н. П. К о н д а к о в. Иконография богоматери. Связи греческой и русской иконописи..., стр. 193.

<sup>17</sup> M. R o s e n b e r g. Geschichte der Goldschmiedekunst auf technischen Grundlage. Niello bis zum Jahre 1000 nach Chr. Frankfurt am Main, 1924, S. 59—60, Abb. 48—49.

<sup>18</sup> Н. П. К о н д а к о в. Иконография богоматери, т. I, стр. 180.

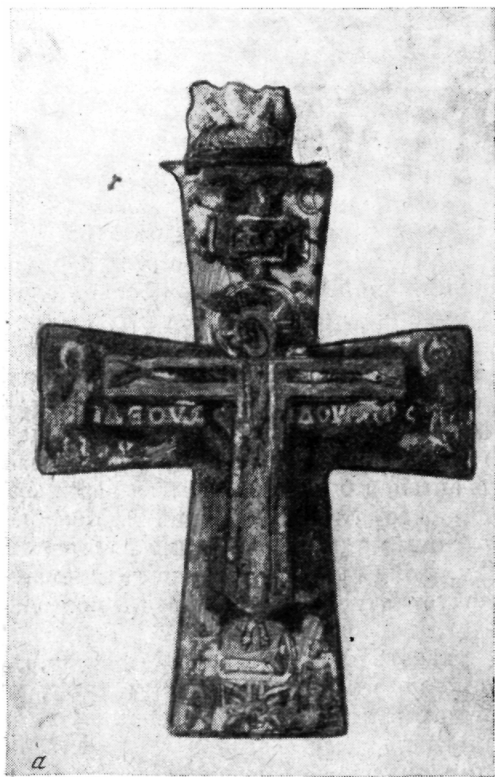


Рис. 2а. Крест из ГИМ

Дзялинских)<sup>22</sup> (рис. 3а) близко херсонесскому кресту по композиции. Здесь имеется изображение богоматери, данное в профиль, и десять апостолов на поперечной перекладине креста (по пяти с каждой стороны). Так же как на нашем кресте, апостолы представлены как бы идущими к богоматери. Сходно расположение складок их одежд и положение рук. Здесь преобладают в рисунке волнистые линии, но они не создают впечатления объединяющего весь ряд идущих фигур движения, которое есть на нашем кресте. На кресте-футляре из Голухова (рис. 3б) помещено полуфигурное изображение богоматери<sup>23</sup> рассмотренного выше типа, характерного для памятников X—XII вв. К этому же времени Е. Кош де ля Ферте относил фрагменты керамического изображения богоматери Никопеи, хранящиеся в Лувре<sup>24</sup>.

Переходя к сцене «Преображения», представленной на херсонесском

памятников, которые точно датируются X в. В их числе серебряный крест императора Романа II (959—963) из собрания Думбартон Окс<sup>19</sup>. На одной его стороне имеется полуфигурное изображение Христа, на другой — богоматери. Оба изображения и надписи исполнены чернью.

Тип лица богоматери на кресте Романа II и на медальоне из галереи Уолтера в Балтиморе<sup>20</sup> тот же, что и на нашем кресте. Оба датируются X в.

Те же пропорции фигуры, тип лица, расположение складок мафория богоматери имеются на ставроветеке из Метрополитенского музея (ставроветека Фиески — Морган) в сценах «Благовещение» и «Распятие». Изображения исполнены гравировкой и чернью, причем чернь применяется как инкрустация. Последний памятник, как было недавно доказано, относится к X в.<sup>21</sup>

Изображение «Вознесения» на кресте из Голухова (собрание

<sup>19</sup> Handbook of the Dumbarton Oaks Collection. Harvard University. Washington, 1955, p. 56, рис. на стр. 66, № 135.

<sup>20</sup> M. C. Ross. An Emperor's Gift—and Notes on Byzantine Silver Jewelry of the Middle Period.— «The Journal of the Walters Art Gallery». Baltimore, 1956—1957, p. 26, fig. 2.

<sup>21</sup> M. Rosenberg. Op. cit., S. 61—67, Abb. 50—57; A. Frolov. Le culte de la relique de la vraie croix à la fin du VI-e et au début du VII-e siècles.— BS, XXII, 2, 1961, p. 324, fig. 3; p. 325—326.

<sup>22</sup> W. Froehner. Collections du Chateau de Goluchow. L'orfèvrerie. Paris, 1897, p. 76—80, pl. XVIII—XIX; M. Rosenberg. Op. cit., S. 56—59, Abb. 47 (a—f).

<sup>23</sup> Имеется в виду богоматерь Кириотисса — один из вариантов Никопеи.

<sup>24</sup> E. Coche de la Ferté. Décors en céramique byzantine au musée du Louvre.— «Cah. Arch.», vol. IX. Paris, 1957, p. 193, fig. 3—4.

кресте, отмечаем, что ее анализ также позволяет сделать ряд существенных выводов. Изображен Христос в мандорле. По сторонам от него на том же уровне — две фигуры в венцах: слева Моисей (изображен старик с бородой), справа — Илья (лицо молодое). Внизу три фигурки апостолов, данные погрудно<sup>25</sup>. Надпись:  $\mu\epsilon\tau[\alpha]\mu[\acute{o}]\rho[\phi]\omega\sigma[\iota\varsigma]$ . Данная сцена «Преображения» соответствует тому описанию, которое дается в евангелии от Луки (IX, 32—36). Апостолы представлены не упавшими ниц, а в спокойных позах. Они как бы застыли, пораженные божественным сиянием, которое ослепило их<sup>26</sup>. До VIII в. Преображение не входило в число великих праздников<sup>27</sup>. Этим объясняется то, что в искусстве VI—VII вв. изображение «Преображения» встречается крайне редко<sup>28</sup>.

На таких известных памятниках изобразительного искусства VI — VII вв., как ампулы Монцы и Боббио<sup>29</sup>, перстни византийской работы того же времени, часто представляющие сцены из жизни Христа<sup>30</sup>, шелковые облачения папы Льва III, описанные в книге Понтификов<sup>31</sup>, мы не найдем сцены «Преображения». Не упоминается она и письменными источниками<sup>32</sup>.



Рис. 26. Крест из ГИМ

<sup>25</sup> Не совсем ясно, почему Н. П. Кондаков считал («Русские клады», стр. 44), что на нашем кресте имеется «Преображение» с Петром и Павлом. Подобного варианта «Преображения» вообще не существует, а есть сцена «Передача закона Петру», в которой изображаются Христос в центре, слева Петр со свитком, справа Павел. Композиция этой сцены повлияла на композицию «Преображения», и иногда их путают (A. de W a l. Zur Ikonographie der Transfiguratio in der älteren Kunst.— «Römische Quartalschrift». Rom, 1902, S. 26). Памятники, на которых имеется изображение «Передача закона Петру», перечисляются А. де Ваалем. Ряд иллюстраций можно найти у В. Фольбаха (op. cit., Taf. 45, 176, 177, 224).

<sup>26</sup> N. R i e s e n f e l d. Jésus Transfiguré. L'arrièreplan du récit évangélique de la transfiguration de Notre Seigneur.— «Acta seminarii neotestamentici upsaliensis», XVII. Kobenhavn, 1947, p. 290—291.

<sup>27</sup> G. M i l l e t. Recherches sur l'iconographie de l'évangile aux XIV-e, XV-e et XVI-e siècles d'après les monuments de Mistra, de la Macedoine et du Mont-Athos. Paris, 1916, p. 19—21.

<sup>28</sup> L. R é a u. Iconographie de l'art crétien, t. II (2). Paris, 1957, p. 578 [«Преображение» в церкви Сант-Аполлинаре ин Классе (VI в.), в церкви св. Апостолов в Константинополе (VI в.), в монастыре св. Екатерины на Синае (VI в.)]; R. G a r g u s s i. Storia dell'arte cristiana nei primi otto secoli della chiesa, t. III. Prato. 1881, pl. 133 (в кодексе Рабулы).

<sup>29</sup> A. G r a b a r. Les ampoules..., pl. I—LVI; J. R e i l. Die altchristlichen Bildzyklen des Lebens Jesu. Leipzig, 1910, S. 139—141.

<sup>30</sup> M. R o s e n b e r g. Op. cit., S. 49, Abb. 36—39.

<sup>31</sup> J. R e i l. Op. cit., S. 134—135.

<sup>32</sup> P s e u d o - C h r y s o s t o m u s.— PG, t. 52, col. 800.



Рис. За. Крест из Голухова (собрание Дзялинских)

штрихом, густая округлая короткая борода.

Подобный тип лица имеется на кресте из собрания Думбартон Окс<sup>35</sup>, на медальоне из галереи Уолтера в Балтиморе<sup>36</sup>, на ставропекте Метрополитенского музея<sup>37</sup> (изображения Христа в сценах «Распятия» и «Сшествия во ад») и на кресте Марка Пещерника из Киева<sup>38</sup> (рис. 4). Этот последний, так же как и крест из ГИМ, представляет близкую аналогию херсонесскому по технике исполнения. Благословляющий Христос, двенадцать апостолов, по шести с каждой стороны (композиция несколько напоминает нашу), св. Феодор вверху и св. Георгий внизу исполнены инкрустацией серебром.

Подобный декоративный прием, когда резьба сопровождалась насечкой, т. е. инкрустацией свинцом и серебром, появился в IX в., а в XI в. сменился «линейной отливкой рельефных изображений»<sup>39</sup>.

Лишь в VIII в. в тексте, принадлежащем Иоанну Евбейскому, мы находим среди великих праздников «Преображение»<sup>33</sup>. К VIII—IX вв. эта сцена чаще встречается и в живописи<sup>34</sup>. Поскольку на крестах изображались наиболее чтимые персонажи, все сказанное выше указывает на то, что изображение подобной сцены на кресте не может датироваться VI—VII в., а относится к более позднему времени. Едва ли наш крест мог быть выполнен в VIII—IX вв., т. е. в период иконоборчества. Таким образом, разбор сцены «Преображения» дает еще один аргумент в пользу высказанной выше датировки.

На нашем кресте в сценах «Вознесение» и «Преображение» привлекает внимание характерный тип лица Христа. Его отличают близко посаженные глаза, расположенные слишком высоко на лице, плоские дуги бровей, намеченные только одним

<sup>33</sup> Ibid., t. 96, col. 1453, 1497.

<sup>34</sup> G. Millet. Op. cit., p. 595.

<sup>35</sup> Handbook of the Dumbarton Oaks Collection, p. 56, рис. на стр. 66, 135.

<sup>36</sup> M. C. Ross. An Emperor's Gift..., p. 26, fig. 2.

<sup>37</sup> A. Frolov. Op. cit., p. 327, fig. 8.

<sup>38</sup> Н. Закревский. Описание Киева, т. I. М., 1868, стр. 633—634, табл. X;

В. Прохоров. Христианские древности и археология. СПб., 1875, табл. XI.

<sup>39</sup> Н. П. Кондаков. Указ. соч., т. I, стр. 266.

Таким образом, сопоставление с точно датированными памятниками, представляющими аналогии или по иконографическому типу, или по технике исполнения, дает основание отнести крест X—31 к X — первой половине XI в. Черты стиля сближают его с памятниками, созданными под сильным восточным влиянием. Изображение богоматери отличается удлиненными пропорциями, придающими фигуре особую легкость. Что же касается остальных персонажей, то здесь так же, как на палестинской иконе Синайского монастыря<sup>40</sup>, мы видим небольшие приземистые коренастые фигуры и строгие аскетические лица восточного типа. Во всем чувствуется строгость, дух абстрактного величия. Сцена «Преображения» на нашем кресте относится к восточному типу, который следует тексту евангелия от Луки<sup>41</sup>.

Сходные композиции имеются в кодексе Рабулы и в росписях церквей Каппадокии, таких, как церковь Токале, капеллы Эль-Назар и Гереме<sup>42</sup>; в основном эти росписи относятся к X в. Г. Милле приводит ряд других памятников, дающих подобные композиции, следующие сиро-палестинской иконографии. В отличие от креста из собрания Думбартон Окс и медальона из Балтимора, исполненных с особой изысканностью и тонкостью, наш крест имеет грубоватый, восточный тип изображений, который указывает на другую художественную традицию.

В его рисунке преобладают изогнутые линии, создающие впечатление движения, которое как бы охватывает весь ряд идущих фигур, связывая их в единое целое. Мастер был хорошим рисовальщиком, умевшим с помощью линий передать ощущение движения. Энергичная линия играет здесь видную роль, превращаясь в главное средство художественного выражения.

Согласно общепринятому мнению, центрами производства подобных крестов были Сирия и Палестина, откуда их развозили паломники во все концы христианского мира. Но если учесть, что в X—XI вв. эти террито-



Рис. 36. Крест из Голухова (собрание Дзялинских)

<sup>40</sup> Γ. καὶ Μ. Σωτηρίου. *Op. cit.*, табл. XVII—XIX.

<sup>41</sup> G. Millet. *Op. cit.*, p. 219.

<sup>42</sup> G. G e r p h a n i o n. Une nouvelle province d'art byzantin. Les églises rupestres de Cappadoce, t. I, part I. Paris, 1925, p. 83, 101, pl. 31, № 1; p. 189, pl. 40, № 2; p. 286, pl. 67, № 1.

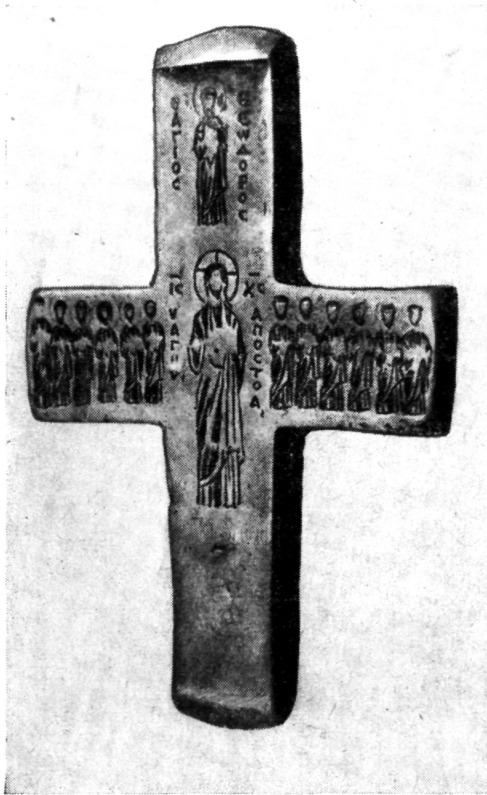


Рис. 4. Крест Марка Пешерника (Киев)

ня, кости и металла <sup>44</sup>. Также и в рукописях X в. буквы на концах имеют точки — утолщения <sup>45</sup>.

Черточки на концах не составляли исключительной особенности начертания букв в этот период, их можно заметить и на более ранних памятниках <sup>46</sup>, но там преобладают не горизонтальные черточки, а как бы направленные по диагонали (особенно это заметно в начертании букв α, λ, μ, ν).

Следует отметить, что артикль женского рода передан через «I» вместо «H» — явление, которое встречается также на кресте из Голухова.

В слове μετ[α]μ[ό]ρ[φ]ω[σι]ς допущена перестановка букв: σ стоит перед ω.

Кресты подобной формы (с расширяющимися концами) хронологически не выходят за пределы XI в. В дальнейшем появляется более сложная

рии не входили в состав Византийской империи, за исключением того небольшого промежутка времени, когда при Романе II ряд областей Сирии был временно отвоеван у арабов, то не исключена возможность, что наш крест мог быть исполнен в Константинополе, однако в среде, приверженной восточной традиции. Данные по вопросу о характере и уровне развития металлообрабатывающего ремесла в Херсонесе, которыми в настоящее время располагает наука, исключают возможность отнесения креста X—31, изготовленного в столь сложной технике, к производству самого Херсонеса <sup>43</sup>.

Относительно надписей следует заметить, что характер начертания букв также может указывать на X — первую половину XI в. Для X в. характерны четко начертанные почти квадратные буквы. Горизонтальные черточки на концах букв типичны именно для этого времени и могут быть отмечены на различных изделиях из кам-

<sup>43</sup> А. Л. Я к о б с о н. Раннесредневековый Херсонес.— МИА, № 63, 1959, стр. 322—331.

<sup>44</sup> А. В. Б а н к. Несколько византийских камней из собрания Государственного Эрмитажа.— ВВ, XVI, 1959, стр. 214, табл. I—II; J. В е с k w i t h. Op. cit., p. 78—79, fig. 97—98; M. R o s e n b e r g. Op. cit., S. 61—68, Abb. 51—54; 55, 56; M. C. R o s s. Op. cit., p. 22, fig. 1.

<sup>45</sup> M. T h o m p s o n. An Introduction to Greek and Latin Palaeography. Oxford, 1912, p. 226, № 55; p. 229, № 57; p. 230, № 58; p. 231, № 59.

<sup>46</sup> M. C. R o s s. Catalogue of the Byzantine and Early Mediaeval Antiquities in the Dumbarton Oaks Collection, vol. 1. Washington, 1962, pl. IV, fig. B—C; pl. XVII, fig. A—B; pl. XVIII—XIX, pl. XL.



форма: концы округляются или имеют трехпластные завершения. Изменяется и способ украшения крестов — преобладает литье или эмаль.

Таким образом, разбор иконографии изображений, техника их исполнения, сама форма креста и отчасти эпиграфические данные указывают на то, что херсонесский крест следует отнести к немногим известным нам памятникам X в. (возможно, первой половины XI в.), украшенным превосходно исполненной резьбой и инкрустацией. Стилистические черты и до некоторой степени иконография позволяют считать, что наш крест связан с Востоком.