

А.В. Захарова, С.В. Мальцева

НОВЫЕ ДАННЫЕ О РОСПИСЯХ X–XI вв. В ТАО-КЛАРДЖЕТИ ПО МАТЕРИАЛАМ ЭКСПЕДИЦИИ Н.Л. ОКУНЕВА 1917 г.*

Аннотация: В статье публикуются фотографии росписей храма в Пархали и Ишханского собора в Тао, выполненные экспедицией Н.Л. Окунева в 1917 г. и хранящиеся ныне в ФО НА ИИМК РАН в Санкт-Петербурге. Эти росписи до настоящего времени были известны исследователям лишь в общих чертах по другим описаниям и фотографиям. В течение последнего столетия росписи Пархали были скрыты под побелкой, а росписи Ишхани были частично утрачены. На основе материалов экспедиции Окунева предлагается более точная и полная реконструкция иконографических программ этих ансамблей.

Ключевые слова: Пархали, Ишхани, Н.Л. Окунев, Е. Такайшвили, ИИМК, Тао-Кларджети, грузинская монументальная живопись.

В X — первой половине XI в. княжество Тао-Кларджети (ныне северо-восток Турции) становится ядром будущего объединенного Грузинского царства и переживает эпоху яркого расцвета культуры, достигшего своего апогея при Давиде I Куропалате (961–1000). В это время возводится и расписывается несколько знаменитых храмов, о которых пойдет речь в данной статье: Отхта-эклесия (960-е гг., перестройка и росписи ок. 978 г.), церковь Св. Иоанна Предтечи в Пархали (постройка и росписи незадолго до 973 г.), церковь Св. Иоанна Предтечи в Ошки (постройка 963–973 гг., росписи последней трети X в. и 1036 г.), Ишханский собор (перестройка более древнего храма и росписи ок. 1032 г.), собор монастыря Хахули (постройка при Давиде I Куропалате, росписи второй четверти XI в.) и др.¹

Изучение средневековых храмов Тао-Кларджети началось еще в XIX в.² Однако исследователей в большей степени интересовала их великолепная архитек-

* Исследование подготовлено при поддержке Российского научного фонда (грант № 14–28–00213).

В настоящей статье архивные исследования и отождествление сюжетов росписей осуществлены авторами совместно, иконографический анализ проведен А.В. Захаровой. Мы сердечно благодарим О.А. Лозовую (Воропаеву) за публикуемые здесь прорисовки фресок, сделанные ею на основании архивных фотографий.

¹ *Djobadze W.* Early Medieval Georgian Monasteries in Historic Tao, Klardjet'i, and Šavšet'i. Stuttgart, 1992. P. 89–217; *Skhirtladze Z.* The Oldest Murals at Oshki Church: Byzantine Church Decoration and Georgian Art // *Eastern Christian Art*. 2010. Vol. 7. P. 97–134.

² *Inscriptions géorgiennes et autres / Recueillies par le Père Nersès Sargisian et expliquées par M. Brosset // Mémoires de l'Académie Impériale des Sciences de St. Pétersbourg*. 1864. VII série. T. 8, No 10; *Бахрадзе Д.* Об археологической поездке совершенной в 1879 году по поручению Акаде-

тура, скульптурный декор и надписи, содержащие те или иные исторические сведения; росписи, сохранившиеся в виде небольших фрагментов в плохом состоянии, привлекали внимание ученых значительно меньше³. Между тем эти росписи ценны для истории искусства как Закавказья, так и Византии, к которой они очень близки.

Важнейший вклад в изучение монументальной живописи Тао-Кларджети внес академик Еквтиме Такайшвили, который в 1917 г. для исследования этих памятников организовал экспедицию. По ее материалам в 1920 г. в Тбилиси была устроена выставка, однако только в 1952 г. было осуществлено полное издание сделанных тогда описаний, чертежей, рисунков и фотографий⁴. Долгое время именно книга Е. Такайшвили была главным источником сведений о росписях храмов Тао-Кларджети.

С конца 1950-х гг. их изучением стали заниматься западные специалисты, в первую очередь Николь и Мишель Тьерри⁵. Советским исследователям эти ансамбли не были доступны, тем не менее их описания есть в нескольких работах⁶. В последние десятилетия возобновилось активное изучение этого материала грузинскими специалистами, а также появились работы турецких исследователей, в результате чего были уточнены многие исторические вопросы, высказаны суждения о стиле, иконографии и технике живописи этих ансамблей, значительно расширен круг аналогий среди произведений грузинского искусства⁷.

мии Наук в Чорохский бассейн, Батум, Артвин и Артанудж // ЗИАН. 1881. Т. 37. Кн. 1. С. 47–50; *Казбек Г.Н.* Три месяца в Турецкой Грузии // Записки Кавказского отделения Русского географического общества. Кн. X. Вып. 1. Тифлис, 1876. С. 1–140 и др.

³ Обширная библиография по памятникам этого региона приводится на портале <http://tao-klarjeti.com/portal/en/bibliography?showall=1&limitstart=> (дата обращения: 04.11.2017).

⁴ *Такайшвили Е.С.* Археологическая экспедиция 1917 г. в южные провинции Грузии. Тбилиси, 1952.

⁵ *Thierry N et M.* Peintures du X^e siècle en Géorgie Meridionale et leur rapports avec la peinture byzantine d'Asie Mineure // Cahiers archéologiques. 1975. Vol. 24. P. 73–113; *Thierry N.* Peintures géorgiennes en Turquie // Bedi Kartlisa. Revue de Kartvelologie. 1984. T. 47. P. 135–171; *Eadem.* Peintures historiques d'Oški (Тао) // Revue des études géorgiennes et caucasiennes. 1986. T. 2. P. 135–153; *Eadem.* A propos des Deisis d'Oški // Oriens Christianus. 1992. Bd. 76. P. 227–234; *Velmans T., Alpago Novello A.* Miroir de l'invisible. Peintures murales et architecture de la Géorgie (VI^e — XV^e s.). P., 1996. P. 27–29, 46–47 и др.

⁶ *Амиранашиви Ш.Я.* История грузинской монументальной живописи. Т. 1. Тбилиси, 1957. С. 36–37, 104–108; *Лазарев В.Н.* История византийской живописи. М., 1986. Т. 1. С. 84–86. Здесь же следует назвать важнейшую работу Тинатин Вирсаладзе, опубликованную посмертно: ვირსალაძე თ. X–XI საუკუნეების ზოგიერთი ტაო-კლარჯული მონატულობა // ვირსალაძე თ. ქართული მხატვრობის ისტორიიდან. თბილისი, 2007. გ. 10–100.

⁷ ალექსიძე ნ., ხოშტარია დ. ახალი ცნობები ტაო-კლარჯეთის სიძველეთა შესახებ (1990 წლის ეკსპედიცია) // ლიტერატურა და ხელოვნება. 1991. ტ. 1. გ. 117–161; პრივალოვა ე. ზოგიერთი შენიშვნა ტაო-კლარჯეთის მონატულობების შესახებ // საქართველოს ისტორიისა და კულტურის ძეგლთა დაცვისა და გამოყენების მტავარი სამეცნიერო-საწარმოო სამმართველო. სამეცნიერო შრომების წელიწადეული II. თბილისი, 1996. გ. 5–14; პრივალოვა ე. კვლავ ზოგი რამ ტაო-კლარჯეთის მონატულობათა შესახებ // საქართველოს ისტორიისა და კულტურის ძეგლთა დაცვისა და გამოყენების მტავარი სამეცნიერო-საწარმოო სამმართველო. სამეცნიერო შრომების წელიწადეული IV–V. თბილისი, 1999–2000. P. 22–32; *Privalova E.* Notes on the Murals of Tao-Klardjeti (X–XIII cc.) // *Άγιον Όρος. Φύση — Λατρεία — Τέχνη.* Θεσσαλονίκη, 2001. P. 61–71; *Skhirtladze Z.* The Mother of All the Churches: Remarks on the Iconographic Programme of the Apse Decoration of Dort Kilise // Cahiers archéologiques. 1995. Vol. 43. P. 101–116; *Idem.* Early Medieval Georgian Monumental

Фотографии и описания начала XX в. сохраняют свою ценность для изучения монументальной живописи Тао-Кларджети, поскольку за прошедшие десятилетия многие росписи оказались утрачены полностью или частично. Поэтому тем более важным представляется введение в научный оборот еще одного источника, до сих пор мало известного. Речь идет о материалах экспедиции Н.Л. Окунева, обследовавшего храмы Тао-Кларджети практически одновременно с экспедицией Е. Такайшвили летом 1917 г.

Н.Л. Окунев (1885–1949) более известен как исследователь древнерусского, византийского и сербского средневекового искусства⁸. Он учился на историко-филологическом факультете Санкт-Петербургского университета у Д.В. Айналова в 1905–1911 гг. По окончании университета в 1911 г. он участвовал в работе экспедиции академика Н.Я. Марра в Ани. По рекомендации Н.Я. Марра Окунев становится действительным членом ИРАО. В 1913–1914 гг. Н.Л. Окунев был секретарем Русского археологического института в Константинополе. По возвращении в Петроград он занимается в основном древнерусским искусством, однако не оставляет и своих занятий искусством Закавказья. В начале июня 1917 г. он получает должность приват-доцента Петроградского университета, а в конце того же месяца отправляется по приглашению Н.Я. Марра в экспедицию в Карсскую область, организованную в рамках деятельности Академии наук по охране и изучению христианских древностей в районе военных действий на Кавказском фронте.

В июле 1917 г. экспедиция работала в Гассан Кале, Мамахатуне, Эрзинджане, Эрзеруме, Байбурте и др. Вскоре один из ее членов, архитектор Белобородов, заболел, и Окунев продолжил работу вдвоем с фотографом Бульбенко. В августе они обследовали и фотографировали храмы, расположенные в бассейне реки Чорох: Отхта-еклесиа (Дорт-килисе), Пархали (Бархал), Ишхани (Ишхан), Ошки (Эошк-ванк), Хахули (Хаху). После этого через Олты и Бана они поехали в Карс, а оттуда вернулись в Тифлис. На обратном пути они встретили экспедицию Е. Такайшвили, двигавшуюся по тому же маршруту в обратном порядке⁹.

По возвращении в Петроград Н.Л. Окунев успел издать краткий отчет о своей экспедиции¹⁰. Однако продолжить исследования в этом направлении ему не

Painting: Establishment of the System of Church Decoration // *Oriens Christianus*. 1997. Bd. 81. P. 194–200; *Idem*. The Murals of Otkhta Eklesia. Tbilisi, 2009; *Idem*. The Oldest Murals at Oshki... P. 97–134; *Silogava V., Shengelia K.* Tao-Klardjeti. Tbilisi, 2006; *Dvali T., Andguladze N.* Ishkhani. Tbilisi, 2010; *Dvali T., Andguladze N.* Otkhta Eklesia. Tbilisi, 2011; *Kadiroğlu M.* The Architecture of the Georgian Church at Ishan. Frankfurt-am-Main; New York, 1991; *Kadiroğlu M., İşler B.* Gürcü sanatının ortaçağı. Ankara, 2010. P. 132–142, 150–163 и др.

⁸ О Н.Л. Окунева см.: *Янчаркова Ю.* Историк искусства Н.Л. Окунев (1885–1949). Жизненный и научный путь // История и историки. 2007. Историографический вестник. 1. М., 2009. С. 239–280; *Она же.* К истории взаимоотношений Н.Л. Окунева с Н.Я. Марром. Публикация писем // Вспомогательные исторические дисциплины. 2007. Т. XXX (СПб., 2007). С. 495–513; *Jancárková J.* Историк искусства Николай Львович Окунев (1885–1949). Жизненный путь и научное наследие. Heidelberg, 2014.

⁹ Об этом Н.Л. Окунев сообщает Н.Я. Марру в письме из Тифлиса от 4 сентября 1917 г., опубликованном Ю. Янчарковой: *Янчаркова Ю.* К истории взаимоотношений Н.Л. Окунева с Н.Я. Марром... С. 508–509.

¹⁰ [Окунев Н.Л.]. Предварительный отчет приват-доцента Петроградского университета Н.Л. Окунева о командировке летом 1917 г. на Кавказский фронт для охраны памятников древности и культуры // Известия РАН. 1917. № 17. С. 1435–1438.

позволили последовавшие вскоре Октябрьская революция и Гражданская война. Много лет спустя, уже в эмиграции в Праге, Окунев опубликовал лишь одну краткую обзорную статью об архитектуре Закавказья, в которой фигурирует несколько фотографий и чертежей, сделанных в 1917 г.¹¹ В этой же статье ученый упоминает, что материалы экспедиции находятся при нем (т. е. в Праге)¹², но обнаружить его дневники пока не удалось. 427 снимков, сделанных Окуневым и Бульбенко, хранятся в Санкт-Петербурге в Фотоотделе Научного архива Института истории материальной культуры Российской академии наук (ф. 23, колл. 177/1–427, негативы П 7687–8113, альбомы отпечатков О.186–192). Некоторые из них были опубликованы Н.М. Токарским (в основном фотографии Ишханского собора)¹³, тогда как другие до сих пор не введены в научный оборот¹⁴. Будучи специалистом прежде всего по живописи и имея возможность пользоваться услугами профессионального фотографа, Окунев зафиксировал многие части росписей храмов Тао-Кларджети, которые либо совсем не дошли до наших дней, либо сохранились в значительно худшем состоянии. Именно этот материал мы представим в настоящей статье.

Пархали

Среди материалов экспедиции Окунева особую ценность представляют фотографии росписей церкви Св. Иоанна Предтечи в Пархали, построенной незадолго до 973 г.¹⁵ (ф. 23, колл. 177/71–177/82, негативы П 7757–7768, отпечатки О.187.6–О.187.17). О росписях этого храма есть краткое упоминание у Г.Н. Казбека, который писал, что в апсиде было изображение Спасителя, окруженного сонмом святых¹⁶. Экспедиция Е. Такайшвили обследовала храм уже без участия руководителя, поэтому описание росписей в его книге практически отсутствует, а из фотографий опубликованы лишь два снимка апсиды и два снимка ниш у восточных столбов¹⁷. Вскоре после 1917 г. росписи Пархали были полностью скрыты под побелкой, и лишь в 2017 г. начата их расчистка и реставрация¹⁸. До

¹¹ *Окунев Н.Л.* Армяно-грузинская церковная архитектура и ее особенности // Русский зодчий за рубежом 1938. № 9–10. С. 17–20.

¹² Там же. С. 17.

¹³ *Токарский Н.М.* Из истории средневекового зодчества в Тайкском княжестве. Ереван, 1988.

¹⁴ Мы сердечно благодарим А.Ю. Виноградова, который привлек наше внимание к этим материалам. В 2017 г. нами был сделан доклад и опубликована статья о росписях Пархали: *Maltseva S., Zakharova A.* The Materials of Nikolai Okunev's Expedition of 1917 on the Wall-Paintings of Parkhali // International conference «Georgia — Byzantium — Christian East». Abstracts of Papers. Tbilisi, 2017. P. 170–171; *Zakharova A., Maltseva S.* The Materials of Nikolai Okunev's Expedition of 1917 on the Wall-Paintings of Parkhali // Actual Problems of Theory and History of Art: Collection of Articles. Vol. 7. SPb., 2017. P. 679–688.

¹⁵ О храме Пархали и его датировке см.: *Беридзе В.* Место памятников Тао-Кларджети в истории грузинской архитектуры. Тбилиси, 1981. № 25. С. 167–168, 304–305; *Закария П.П.* Зодчество Тао-Кларджети. Тбилиси, 1990. С. 134–143; *Djobadze W.* Early Medieval Georgian Monasteries... P. 178–190.

¹⁶ *Казбек Г.Н.* Три месяца в Турецкой Грузии // Записки Кавказского отделения Русского географического общества. Кн. X. Вып. 1. Тифлис, 1876. С. 120–124.

¹⁷ *Такайшвили Е.С.* Археологическая экспедиция... Табл. 144, 147.

¹⁸ О текущей реставрации в Пархали см.: https://www.facebook.com/pg/culturegovge/photos/?tab=album&album_id=1383369715044632 (дата обращения: 04.11.2017).

сих пор фотографии экспедиции Такайшвили были единственным источником для попыток реконструкции программы росписей Пархали, предпринимавшихся Е. Приваловой¹⁹ и З. Схиртладзе²⁰. Теперь мы можем предложить более точную реконструкцию иконографической программы этого ансамбля на основании материалов Окунева.

Росписи в Пархали находились в основном в апсиде. Фрески были частично сбиты или обезобразены пятнами краски. На общем виде апсиды (ф. 23, колл. 177/74, негатив П 7760, отпечаток О.187.9; рис. 1) хорошо видно, что фрески располагались здесь в шесть регистров: в конхе было помещено Видение Христа во славе, далее шли два яруса со стоящими фигурами Богородицы с архангелами, апостолов и пророков, затем два яруса с евангельскими сюжетами и еще один ярус с неидентифицированными сюжетами.

На фотографии верхней части апсиды (ф. 23, колл. 177/75, негатив П 7761, отпечаток О.187.10; табл. I, рис. 2) лучше видны остатки фигуры Спасителя в конхе: овальная мандорла, лик, нимб, раскрытое Евангелие и держащие его пальцы левой руки, шесть ножек широкого престола, нижние края одежды, ступни ног, стоящие на подножии. Справа рядом с мандорлой видно поднятое вверх крыло и маленький нимб, принадлежавшие фигурке одного из апокалиптических существ (символов евангелистов), окружавших престол, или тетраморфу. У левого края конхи видны фрагменты нимба и головы. Вероятно, это была фигура одного из архангелов, стоящих по сторонам от Спасителя. В верхней части композиции слева и справа от центра просматриваются остатки полуфигур парящих ангелов.

Подобные изображения Теофании были широко распространены в искусстве всего восточнохристианского региона в IX–X вв., в том числе в Каппадокии и Грузии²¹. Из каппадокийских росписей можно привести, например, композиции в Хачлы килисе в Кызыл-Чукур (начало X в.), в жертвеннике Новой церкви Токалы в Гёреме (950-е гг.) и др.²²

Более близкие примеры того же времени есть в Грузии, в Давид-Гареджа и Сванетии. Среди самых ранних — росписи пещерных церквей IX–X вв. монастыря Саберееби и росписи IX в. в апсиде купольной церкви монастыря Св.

¹⁹ *Privalova E. Notes on the Murals of Tao-Klardjeti (X–XIII cc.) // Ἁγιων Ὅρος. Φύση — Λατρεία — Τέχνη. Θεσσαλονίκη, 2001. P. 61–71.* В этой обзорной работе, опубликованной посмертно, Е. Привалова реконструировала программу Пархали следующим образом: «...росписи здесь были помещены в пять (может быть, шесть) регистров. Верх, вероятно всего, занимала такая же триумфальная сцена [как в Отхта], если под «сонмом святых» Г. Казбек подразумевал «сонм ангелов». <...> Под конхой — Богородица между двумя ангелами в центре ряда апостолов, ниже — ряд Отцов церкви и небольшие евангельские сюжеты, размещенные, как кажется, в два яруса» (Ibid. P. 66). Как нам любезно сообщила профессор М. Дидебулидзе, существует неизданное более полное описание росписей Пархали, выполненное Е. Приваловой по материалам экспедиции Е. Такайшвили. К сожалению, оно не было нам доступно.

²⁰ Как и Е. Привалова, З. Схиртладзе предполагал, что программа росписи Пархали должна быть похожа на Отхта: «...росписи алтаря занимали пять ярусов, а также восточные части примыкающих к алтарю стен и ниши на восточных гранях столбов. <...> Христос во славе с сонмом ангелов в конхе, в следующих трех регистрах — ряды стоящих фигур, в софите окна — полуфигура в медальоне и по одной стоящей фигуре в откосах, в нижнем регистре — ряд сцен» (*Skhirtladze Z. The Murals... P. 358*).

²¹ *Velmans T., Alpagò Novello A. Miroir de l'invisible... 19–30; Skhirtladze Z. Early Medieval Georgian Monumental Painting... P. 174–200.*

²² *Jolivet-Lévy C. Les églises byzantines de Cappadoce. Le programme iconographique de l'abside et de ses abords. P., 1991. P. 50–53, 99. Pl. 39, 40, 65.*

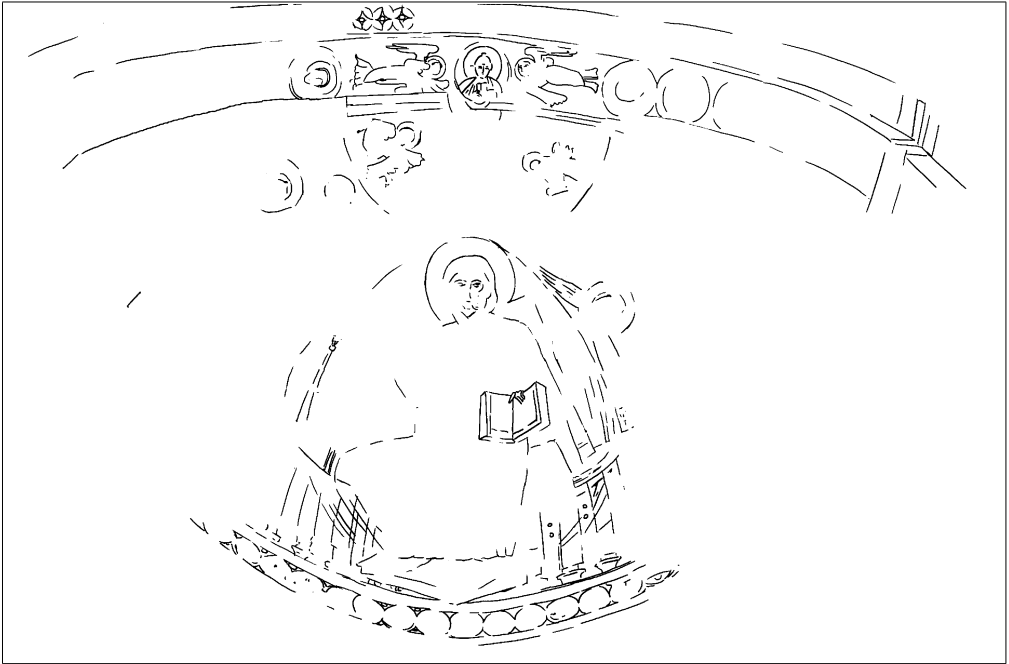


Таблица I. Фрагменты росписи в конхе апсиды: ангелы, несущие медальон с Христом, и Теофания. Церковь Св. Иоанна Предтечи в Пархали. Ок. 973 г. Прорисовка О.А. Лозовой

Додо²³. Среди самых близких аналогий Пархальской композиции можно указать Теофанию в апсиде церкви Спасителя в Чвабиани в Верхней Сванетии (978–1001)²⁴. Первоначальные росписи, сохранившиеся в апсиде этого храма, отличаются очень высоким уровнем исполнения и, как мы полагаем, связаны с монументальной живописью Тао-Кларджети²⁵. В Теофании здесь также присутствуют фигуры ангелов в верхней части композиции. Несомненно, подобная композиция была в Отхта-еклесиа, но от нее остались только следы мандорлы, плеч и головы Христа с крещатым нимбом, а также следы нескольких изображений ангелов в верхней части²⁶.

В Пархали над Теофанией в зените алтарной арки было еще одно поясное изображение Спасителя, с благословляющей десницей и Евангелием в руке. Оно заключено в медальон, который несут два летящих ангела. В каждом из склонов

²³ См.: *Амиранавили Ш.Я.* История грузинской монументальной живописи... С. 30–35, табл. 17–23; *Шевякова Т.С.* Монументальная живопись раннего средневековья Грузии. Тбилиси, 1983. С. 9–16. Ил. 26, 27, 34, 48–50; *Вольская А.И.* Ранние росписи Гареджи // IV Международный симпозиум по грузинскому искусству. Тбилиси, 1983. С. 3–13; *Skhirtladze Z.* Early Medieval Georgian Monumental Painting... P. 178–194.

²⁴ См.: *Шевякова Т.С.* Монументальная живопись... С. 16; *Аладашвили Н.А., Алибегашвили Г.В., Вольская А.И.* Живописная школа Сванети. Тбилиси, 1983. С. 27–29; *Velmans T., Alpago Novello A.* Miroir de l'invisible... P. 26–27.

²⁵ *Zakharova A., Sverdlova S.* Original Wall Paintings at the Church of the Saviour in Chvabiani (Upper Svaneti, Georgia) and Byzantine Art at the Turn of the 10th to 11th cc. // *Zograf.* 2016. No. 39. P. 11–23.

²⁶ *Thierry N. et M.* Peintures du X^e siècle... P. 76; *Velmans T., Alpago Novello A.* Miroir de l'invisible... P. 27–29; *Skhirtladze Z.* The Murals... P. 49–52, 310, 318, figs. 41–44, pl. IV.1, V.1; *Dvali T., Andguladze N.* Otkhata Eklesia... P. 40, 43, 47.

алтарной арки размещалось еще по шесть медальонов с полуфигурами святых. Судя по одеяниям и бородастым лицам, видимым в верхних медальонах, это были пророки или праотцы.

Такое размещение медальонов с пророками и праотцами в склонах алтарной арки также очень часто встречается в монументальной живописи всего восточно-христианского региона²⁷. В качестве примеров можно привести росписи церковей в Каппадокии (Хачлы килисе в Кызыл Чукур (начало X в.) и др.)²⁸ и Грузии (церковь села Несгуни в Верхней Сванетии, первая половина X в. и др.)²⁹.

Изображение Христа в медальоне, несомом ангелами, — скорее, редкость. Эту композицию можно интерпретировать как сокращенный вариант Вознесения или как более общий образ Христа во Славе, что в нашем случае предпочтительно, поскольку Его окружают не апостолы, а пророки. Среди немногих аналогий в византийской монументальной живописи можно привести росписи начала X в. в Кылычлар-килисе в Гёреме (поясное изображение Христа, несомое ангелами, здесь представлено без медальона) или Карабаш-килисе в Соганлы в Каппадокии (первый слой: начало X в., второй слой с повторением аналогичной композиции — 1061 г.)³⁰. Подобные решения встречаются в более поздних росписях церковей Сванетии, например, в церкви Пусда в Местии и, возможно, в церкви Архангелов в Цвирми (обе XII в.)³¹.

Под Теофанией в Пархали идет широкая полоса орнамента, а не поклоняющиеся Этимасии ангелы, как в Отхта-эклесиа³². Далее следуют два яруса стоящих фигур (табл. II). Центральная фигура в верхнем ярусе изображена с воздетыми руками, от которых спускаются вниз длинные полы широкой одежды. Очевидно, это Богоматерь Оранта. По аналогии с Отхта-эклесиа можно предполагать, что рядом с Богородицей были архангелы, однако на фотографиях из ИИМК эти фигуры получились нерезко. Другие фигуры верхнего яруса облачены в хитоны и гиматии, у некоторых можно различить книги в руках, что позволяет идентифицировать их как изображения апостолов.

В следующем ярусе почти все сохранившиеся фигуры, которые можно различить на фотографиях, облачены в хитоны и гиматии и держат в руках развернутые свитки, что характерно для пророков. В центральной части по одеждам удалось отождествить двух пророков как Давида и Даниила: первый одет в богатое платье с нашивками на коленях и на подоле, второй — в короткий хитон, штаны и сапожки³³.

В Отхта-эклесиа пророки занимают только центральную часть этого яруса (по четыре фигуры по сторонам от окна), далее идут изображения святите-

²⁷ Jolivet-Lévy C. La Cappadoce médiévale: images et spiritualité. P., 2001. P. 174–178.

²⁸ Jolivet-Lévy C. Les églises... P. 50–53. Pl. 39, 40.

²⁹ Шевякова Т.С. Монументальная живопись... Ил. 64–66.

³⁰ Jolivet-Lévy C. Les églises... P. 139, 267–270. Pl. 86, 148, fig. 1.

³¹ Шевякова Т.С. Монументальная живопись... Ил. 101; Velmans T. L'image de la Déisis dans les églises de Géorgie et dans celles d'autres régions du monde byzantin // Cahiers archéologiques. 1980–1981. Vol. 29. P. 63. Центральное изображение на триумфальной арке в Цвирми плохо сохранилось, уверенности в том, что архангелы несли именно медальон с поясным Пантократором, у нас нет.

³² См. прим. 26.

³³ Об иконографии пророков Даниила и Давида см.: Reallexikon zur Byzantinischen Kunst / Hrsg. M. Restle, K. Wessel. Stuttgart, 1966. Bd. I. Sp. 1113–1120, 1145–1161 (K. Wessel).



Таблица II. Фрагменты росписи в апсиде. Богородица, апостолы и пророки. Церковь Св. Иоанна Предтечи в Пархали. Ок. 973 г. Прорисовка О.А. Лозовой

лей³⁴. Возможно, аналогичная комбинация была и в Пархали, однако пока нам не удалось выявить ни одной фигуры, облачения которой были бы похожи на святительские. Поэтому мы склоняемся к мнению, что в этом регистре были изображены только пророки и, возможно, праотцы.

Если изображение Богородицы и апостолов под Теофанией вполне традиционно и имеет множество аналогий, то выделение пророков в особый чин и расположение их в центральной части апсиды несколько необычно, хотя и вполне объяснимо. Во-первых, это решение, могло быть подсказано большой высотой апсиды. Во-вторых, храм посвящен св. Иоанну Предтече, который почитался как последний и величайший из пророков. Вероятно, его изображение находилось в центральной части одного из этих двух ярусов, либо рядом с Богородицей и архангелами, либо рядом с Давидом. По имеющимся фотографиям выявить его пока не удастся. В-третьих, выделение пророков в особый чин обогащало и усиливало символическое значение композиции Теофании в конхе как вечного прославления Христа, предвозвещенного в Ветхом Завете³⁵. Следует отметить особое место, которое занимает изображение пророка Давида — святого покровителя ктитора храма Давида Куропалата и всей династии Багратидов³⁶.

³⁴ *Thierry N et M. Peintures...* P. 81; *Skhirtladze Z. The Murals...* P. 58–65, 319, figs. 56–69, pls. IX–XII; *Dvali T., Andguladze N. Otkhta Eklelesia...* P. 51, 62.

³⁵ О соотношении теофанических видений и образов пророков в искусстве Византии, восточно-христианского мира и Закавказья см.: *Skhirtladze Z. The Murals...* P. 342–343.

³⁶ Об особом почитании пророка Давида см.: *Skhirtladze Z. The Murals...* P. 345, 353–357.

Другие случаи размещения в апсиде пророческого ряда известны среди произведений монументальной живописи Закавказья. Так, пророческий чин над рядом с изображениями Богородицы, Иоанна Крестителя и апостолов был в Татеве (930 г.)³⁷. Пророческий чин наряду с апостольским и святительским имеется в росписях алтаря церкви Рождества Богородицы в Бетании³⁸. Как и в Пархали, одно из центральных мест в этом пророческом ряду занимает пророк Давид, рядом с ним изображен Даниил.

Ниже в апсиде Пархали, как и в Отхта-эклесиа, представлены евангельские сюжеты (рис. 3–5). Нижняя часть апсиды Пархали разделена двойными горизонтальными полосами разгранки на три яруса. Два верхних яруса занимают евангельские сцены, определить сюжеты самого нижнего яруса нам пока не удалось. Эти изображения пострадали не только от отслаивания штукатурки с красочным слоем, но и были специально замазаны темной краской, поскольку здание долгое время использовалось как мечеть. Тем не менее нам удалось различить почти все сохранившиеся композиции верхнего яруса и некоторые композиции среднего яруса на двух фотографиях: ф. 23, колл. 177/76, негатив II 7762, отпечаток O.187.11 и колл. 177/77, негатив II 7763, отпечаток O.187.12 (рис. 4, 5).

В верхнем ярусе слева направо были изображены Благовещение, Встреча Марии и Елизаветы, Рождество, Сретение, Крещение, Преображение, Воскрешение Лазаря и, вероятно, Вход в Иерусалим.

От «Благовещения» хорошо видна фигура направляющегося вправо архангела с приветственно поднятой рукой и фигура Марии на фоне проема в правой части композиции. В центре следующей композиции видны две прильнувшие друг ко другу женские фигуры, фланкируемые зданиями по бокам. Отождествить третью сцену позволяет хорошо видимый в центре уступчатый проем пещеры округлой формы, на фоне которого читается сидящая фигура Марии и ясли. Над пещерой угадываются не до конца замазанные турками ангелы. Далее шло «Сретение», которое удается отождествить по изображенному в центре крупному сооружению. «Крещение» справа от окна узнается по тщательно замазанной фигуре Христа в центре, от которой видны лишь ноги. Над ней хорошо виден сегмент неба, с двух сторон — другие замазанные красками фигуры, среди которых были св. Иоанн Предтеча и ангелы. Правее было «Преображе-

³⁷ Манукян С. Фрески Татева (930 г.) // Роща рождения. Сборник статей, посвященный памяти Феликса Тер-Мартиросова. Ереван, 2015. С. 307 (с полной библиографией).

³⁸ Е. Привалова считала, что роспись апсиды Бетании написана на более древнем слое штукатурки, чем основной объем фресок, выполненных по заказу представителей семьи Орбели до 1155–1156 г., а также проводила некоторые иконографические параллели с храмами Тао, однако в своих печатных работах не высказалась более конкретно о времени создания росписей апсиды (*Privalova E.L. Sur les peintures murales de Betania // L'arte Georgiana dal IX al XIV secolo. Atti del terzo simposio internazionale sull'arte Georgiana, Bari — Lecce, 14–18 ottobre 1980 / A cura di M.S. Calo' Mariani. Galatina: Congedo editore, 1986. Vol. 1. P. 153–160; Привалова Е.Л. Новые данные о Бетании // IV Международный симпозиум по грузинскому искусству. Тбилиси, 1983 (отд. оттиск)). К началу XI в. отнес росписи апсиды Бетании З. Схиртладзе (*Shkirtladze Z. The Murals...* P. 342). А.Л. Макарова предполагает, что храм был построен около 1128 г.; она также отмечает стилистические отличия росписей основного объема и апсиды, сближая последние с архаизирующим направлением в искусстве первой трети XII в. (*Макарова А.Л. Фрески церкви Рождества Богородицы в Бетании (Грузия) и их место в искусстве византийского мира XII века. Дисс. ... канд. иск. М., 2017. URL: http://sias.ru/upload/ds-makarova/makarova_disser3.pdf (дата обращения: 06.11.2017).*)*



Таблица III. Фрагменты росписи в апсиде. Евангельские сцены. Церковь Св. Иоанна Предтечи в Пархали. Ок. 973 г. Прорисовка О.А. Лозовой

ние», в центральной части которого хорошо видна светлая округлая мандорла, а на ее фоне — три пятна краски, соответствующие фигурам Христа, Илии и Моисея, ниже — другие пятна, за которыми, очевидно, скрываются три фигуры апостолов. Правее, возможно, было «Воскрешение Лазаря», о чем позволяют догадываться фрагменты двух коленопреклоненных фигур в нижней средней части композиции. Далее штукатурка была сбита, но в этом ярусе могла поместиться еще одна большая сцена — судя по логике развития цикла, это был «Вход в Иерусалим».

В следующем ярусе мы отождествили три сцены слева от окна (табл. III). Этот ярус открывала «Тайная Вечеря». У левого края композиции видна прекрасная фигура сидящего Христа, изображенная в сложном повороте, на фоне колоннады, увенчанной ротондой. В правой части сцены можно различить стол и возлежащих за ним апостолов, чьи фигуры замазаны краской. Далее идет еще одна композиция Страстного цикла, возможно, «Несение Креста». За ней следует «Распятие» и «Снятие с Креста», особенно основательно замазанные краской. Тем не менее в обеих сценах удается различить стоящий в центре Крест и нижние части фигур распятого Спасителя и предстоящих. Правее была еще одна сцена, возможно, «Положение во гроб». Справа от окна, судя по полосам разгранки, было еще пять сцен, которые должны были изображать события по Воскресению Христовом. По аналогии с Отхта-эклесиа, это могли быть «Сошествие во Ад», «Жены у Гроба», «Явление воскресшего Христа женам-мироносицам» и др. К сожалению, по фотографиям нам не удалось отождествить ни одну из этих сцен.

Помещение евангельского цикла в нижние ярусы апсиды в Пархали имеет ближайшую параллель в Отхта-эклесиа³⁹. Здесь, однако, был всего один ярус евангельских сюжетов, которые лишь частично совпадали с более обширным циклом Пархали: Благовещение, Встреча Марии с Елизаветой, Рождество, Крещение, Преображение, Распятие, Сошествие во Ад, Жены у Гроба и Явление Христа мироносицам⁴⁰. Следует отметить, что на фотографиях, сделанных Окуневым и Бульбенко в Отхта-эклесиа, некоторые композиции запечатлены в значительно лучшем состоянии, чем сейчас. На фотографии ф. 23, колл. 177/78 (негатив П 7764, отпечаток О.187.13; рис. 3)⁴¹ видны фигуры и сцены справа от окна. В том числе в последних евангельских сюжетах хорошо различимы некоторые детали, которых сейчас уже нет. Так, сцена «Сошествия во Ад», которая уже при Тьерри «скорее угадывалась, чем была видна»⁴², здесь имела необычную иконографию. Вслед за изображением Распятия воскресший Христос был предоставлен на светлом фоне в повороте вправо, с характерным жестом руки, протянутой вправо вниз, где различается коленопреклоненная фигура Адама; над ним стоит Ева, воздевающая покровенные руки к Спасителю. При этом оба праотца представлены на фоне темного прямоугольника, напоминающего проем гробницы в изображениях Воскрешения Лазаря или затворенную дверь в сценах Уверения Фомы. Выше видны полуфигуры других ветхозаветных праведников, воскресающих из мертвых. В представленном правее «Явлении ангела женам-мироносицам» Гроб Господень имел узнаваемые черты иерусалимского храма: он был изображен в виде шатра с аркадой на колоннах, проемы между которыми были закрыты занавесями. Сейчас изображение «Сошествия во Ад» почти полностью стерто, а на месте следующей сцены штукатурка вовсе осыпалась.

Как убедительно показал З. Схиртладзе, в Отхта-эклесиа размещение евангельского цикла в алтаре было связано со стремлением сделать программу росписи, сосредоточенной в этой части храма, законченным смысловым целым⁴³. Аналогичные мотивы, вероятно, были актуальны и для Пархали.

Размещение евангельских сюжетов в нижней зоне апсиды иногда встречается в византийском искусстве этого времени. Так, другую близкую по времени аналогию представляют росписи Новой церкви Токалы⁴⁴. Здесь в конхе главной апсиды помещено «Распятие», а под ним — «Снятие со креста», «Положение во Гроб», «Сошествие во Ад», «Явление женам-мироносицам». Евангельские сюжеты в апсиде как бы выделены из обширного цикла, разворачивающегося

³⁹ *Thierry N. et M. Peintures...* P. 81–84; *Velmans T., Alpago Novello A. Miroir de l'invisible...* P. 27–29; *Skhirtladze Z. The Murals...* P. 72–81, 320, 346–348, figs. 78–90, pls. XIII–XIV; *Dvali T., Andguladze N. Otkhata Eklisia...* P. 58, 76.

⁴⁰ Эти сцены отождествлены Н. и М. Тьерри: *Thierry N et M. Peintures...* P. 81–84.

⁴¹ Фотография ошибочно подписана «Бархал»; поскольку запечатленные на ней композиции легко можно сопоставить с сохранившимися в Отхта-эклесиа, отождествление не вызывает сомнений.

⁴² *Thierry N et M. Peintures...* P. 84. З. Схиртладзе (*Skhirtladze Z. The Murals...* P. 72–81, 320, fig. 83) предполагал, что между «Распятием» и «Сошествием во Ад» находилась некая неидентифицированная сцена, возможно, «Воскрешение Лазаря»; однако на фотографии Окунева видно, что здесь нет места для какой-либо сцены в промежутке.

⁴³ *Skhirtladze Z. The Murals...* P. 347–348.

⁴⁴ *Wharton Epstein A. Tokali kilise. Tenth-Century Metropolitan Art in Byzantine Cappadocia.* Washington, 1986. P. 73–75, figs. 83–87; *Jolivet-Lévy C. Les églises...* P. 96–98, pl. 6, 64; *Thierry N. La Cappadoce de l'Antiquité au Moyen-Age.* Turnhout, 2002. P. 170, fiche 35.

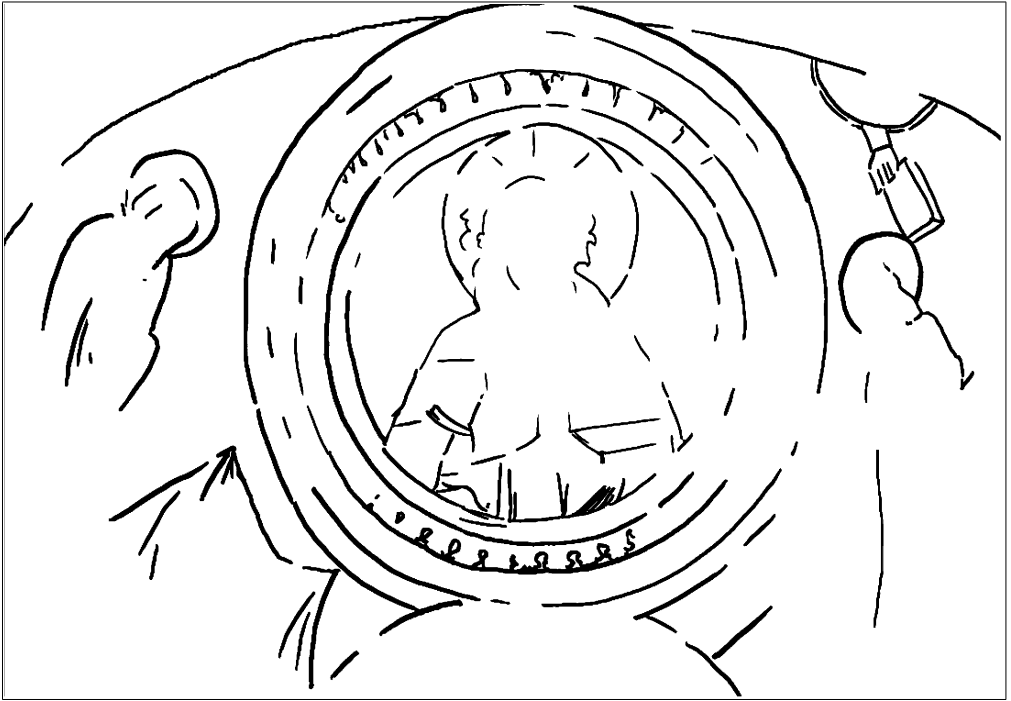


Таблица IV. Фрагменты росписи в алтарном окне. Св. Сион, Моисей и Мелхиседек. Церковь Св. Иоанна Предтечи в Пархали. Ок. 973 г. Прорисовка О.А. Лозовой

ся по стенам всего храма, чтобы создать дополнительный акцент на жертвенной тематике.

Изображения в нижнем ярусе апсиды Пархали пока отождествить не удалось, в 1917 г. они были частично сбиты и частично замазаны краской. Этот ярус имел почти такую же высоту, как два предыдущих. Вряд ли его занимал орнамент, который турки не стали бы уничтожать. Справа от окна под этим ярусом на двух фотографиях видны части ктиторской надписи пресвитера Иоанна, опубликованной Е. Такайшвили⁴⁵. В этом ярусе не видно даже вертикальных полос разгранки, зато, как кажется, слева от окна прочитываются формы округлых медальонов, в которых могли размещаться полуфигуры святых. Такое решение с евангельскими сценами в средней зоне и полуфигурами святых в медальонах в нижней зоне мы встречаем в росписях северной апсиды триконха в Тагаре близ Ургюпа (Каппадокия), рубежа X–XI в.⁴⁶

В своде окна в Пархали была полуфигура в медальоне и две сцены по сторонам. Судя по окуневской фотографии (ф. 23, колл. 177/79, негатив П 7765, отпечаток О.187.14; табл. IV, рис. 6), эта часть росписи Пархали была аналогична Отхта-эклесия⁴⁷. Фигура в медальоне — вероятно, персонификация Свято-

⁴⁵ Такайшвили Е.С. Археологическая экспедиция... С. 99. Табл. 144,2.

⁴⁶ Jolivet-Lévy C. Les églises... P. 213–215, pl. 13, 131, fig. 1. О датировке см.: Захарова А.В. Монументальная живопись второй половины X — начала XI в. в Каппадокии // ВВ. 2015. Т. 74. С. 203–204.

⁴⁷ Skhirtladze Z. The Murals... P. 343–344, 356–358.

го Сиона, державшая в руках модель храма. Сцену справа можно идентифицировать как «Получение скрижалей Моисеем». Слева — стоящая фигура перед прямоугольным столом с занавесями, вероятно, представляет Мелхиседека перед алтарем.

Росписи были также в нишах на предалтарных столбах, сфотографированных экспедициями и Окунева (ф. 23, колл. 177/71 и 177/81, негативы П 7757 и П 7767, отпечатки О.187.6 и О.187.16), и Такайшвили⁴⁸. Однако в 1917 г. от них оставались совсем незначительные фрагменты, по которым реконструировать сюжеты росписей не представляется возможным. Судя по фотографиям обеих экспедиций, в некоторых других местах храма было еще несколько фрагментов росписей, возможно, отдельные фигуры святых, как в Отхта-еклесиа⁴⁹; идентифицировать их пока не удается. Однако вряд ли в других местах храма были сюжетные сцены.

В соответствии с традицией, распространенной в грузинской монументальной живописи до XI в.⁵⁰, в Пархали росписи были сосредоточены в алтарной части, где они составляют цельную самодостаточную программу. Две композиции с Христом во славе располагались в верхней части. Затем шли большие ряды апостолов и пророков, предсказавших явление Христа и участвовавших в Его миссии на земле. Особое место было уделено Богородице как заступнице за человеческий род во время Второго пришествия. Вероятно, аналогичную роль имело и изображение св. Иоанна Предтечи, которому посвящен храм. Затем следовал евангельский цикл, повествующих об основных событиях земной жизни Христа и Его Крестной Жертве. Значение этих композиций расширяли две ветхозаветные композиции в алтарном окне и персонификация Церкви, Святой Сион. Последние имели ярко выраженный ексlesiологический смысл. Они акцентировали извечную predeterminedность спасительного служения Христа и продолжаемого Его Церковью.

Ишхани

Фотографии, сделанные Окуневым и Бульбенко в Ишханском соборе, проясняют некоторые важные особенности его иконографической программы. Существующий ныне грандиозный храм был возведен на месте двух более ранних построек (около середины VII в. и 830-х гг.), вероятно, после середины X в., а около 1032 г. подвергся перестройке⁵¹. Е. Такайшвили обнаружил в западной части собора утраченные ныне фрагменты надписей с именами таойских Багратидов,

⁴⁸ *Такайшвили Е.С.* Археологическая экспедиция... С. 99. Табл. 147 (1, 2). Такайшвили полагал, что в одной из ниш был изображен настоятель монастыря, что кажется маловероятным.

⁴⁹ *Skhirtladze Z.* The Murals... P. 79–84, 320–321, figs. 91–99, pl. XV; *Dvali T., Andguladze N.* Otkhata Eklesia... P. 63, 77.

⁵⁰ *Skhirtladze Z.* Early Medieval Georgian Monumental Painting... P. 169–206.

⁵¹ Об истории, архитектуре и скульптурном убранстве собора см.: *Такайшвили Е.С.* Археологическая экспедиция... С. 23–35; *Беридзе В.* Место памятников Тао-Кларджети в истории грузинской архитектуры. Тбилиси, 1981. С. 150–153; *Токарский Н.М.* Из истории средневекового строительства...; *Закарая П.П.* Зодчество Тао-Кларджети. Тбилиси, 1990. С. 21–43; *Kadiroğlu M.* The Architecture...; *Piguet-Panayotova D.* L'église d'Iskhan: patrimoine culturel et création architectural // *Oriens Christianus*. 1991. Bd. 75. P. 198–253; *Djobadze W.* Early Medieval Georgian Monasteries in Historic Tao, Klardjeti and Šavšeti. Stuttgart, 1992. P. 191–217; *Silogava V.*

в том числе Баграта эристава эриставов (961–966), и отнес росписи к этому времени⁵². Сейчас исследователи склоняются к более поздней датировке росписей временем около 1032 г. и связывают их с предпринятой в это время реставрацией собора, о которой известно из двух надписей на южной стене⁵³. Мы присоединяемся к этой точке зрения⁵⁴.

В куполе Ишхани представлена сцена Вознесения креста на фоне звездного неба с персонафикациями Луны и Солнца, уникальная композиция с изображениями четырех колесниц из видения пророка Захарии, а также ангелы, пророки и святые в барабане и откосах окон. Эта часть росписи неплохо сохранилась, и несколько снимков из материалов Н.Л. Окунева не добавляют ничего нового к уже известному о ней.

В алтарной части и в трансепте сто лет назад имелось значительно больше фрагментов росписи, чем сейчас. В апсиде были фрагменты композиции Теофании в конхе, апостольского чина в среднем ярусе и святительского чина в нижнем, от которых сейчас практически ничего не осталось. Е. Такайшвили опубликовал их общее описание, впоследствии дополненное Н. и М. Тьерри, а снимки Окунева и Бульбенко позволяют заметить несколько интересных деталей.

На фотографии (ф. 23, колл. 177/238, негатив П 7924, отпечаток О.189.43; табл. V, рис. 7) видно, что в конхе апсиды Ишхани по сторонам от фигуры Спасителя (от нее в 1917 г. оставались только ступни и часть головы) были изображены серафимы и, вероятно, по два архангела, от фигур которых слева были видны нижние части.

Shengelia K. Tao-Klardjeti... P. 115–132; Bogisch M. The Appropriation of Imperial Splendour. Ecclesiastical Architecture and Monumental Sculpture in Medieval Tao-Klardjeti around 1000 A.D., PhD. Thesis, University of Copenhagen, 2009. P. 197–206; Асрян А.А. Аканфовый орнамент в убранстве собора в Ишхане и его параллели в позднеантичном и раннехристианском искусстве // Актуальные проблемы теории и истории искусства: Сб. науч. статей / Под ред. С.В. Мальцевой, Е.Ю. Станюкович-Денисовой, А.В. Захаровой. Вып. 5. СПб., 2015. С. 270–276. Описание росписи см.: Такайшвили Е.С. Археологическая экспедиция... С. 35–39; Thierry N. et M. Peintures du X^e siècle... P. 86–104; ვირსალაძე თ. X–XI საუკუნეების ზოგერთი ტაო-კლარჯული მხატვრობა... გვ. 48–94; Dvali T., Andguladze N. Ishkhani... (здесь же приводится полная библиография по этому памятнику).

⁵² Такайшвили Е.С. Археологическая экспедиция... С. 35–37, 39, 43. Вслед за Такайшвили эту датировку приняли и некоторые другие исследователи: *Velmans T., Alpago Novello A. Miroir de l'invisible... P. 46; Privalova E. Notes on the Murals... P. 69–70* и др. Тьерри отнесли основную часть декорации купола к 958–961 или 961–966 гг.; в отношении изображений святых в откосах окон барабана они допускали возможность, что эта часть росписи могла быть сделана позднее в течение X в. или, во всяком случае, до 1032 г. (*Thierry N. et M. Peintures du X^e siècle... P. 100*). К началу XI в. отнес ишханские фрески В. Беридзе (*Беридзе В. Место памятников... С. 152*).

⁵³ О надписях см.: *Inscriptions géorgiennes... P. 14–20; Такайшвили Е.С. Археологическая экспедиция... С. 27–29; Djobadze W. Early Medieval Georgian Monasteries... P. 208–217*. О датировке большей части росписей временем около 1032 г. см.: *Djobadze W. Early Medieval Georgian Monasteries... P. 197, 232–233; ვირსალაძე თ. X–XI საუკუნეების ზოგერთი ტაო-კლარჯული მხატვრობა... გვ. P. 58–74; Virsaladze T. Грузинские купольные схемы зрелого средневековья // Virsaladze T. Грузинская средневековая монументальная живопись. Тбилиси, 2007. С. 238–240; *Skhirtladze Z. The Murals of Otkhta... P. 336; Idem. The Oldest Murals at Oshki... P. 120, 122.**

⁵⁴ Захарова А.В. Росписи Ишханского собора и византийское искусство X–XI вв. // *Historical Taik. History, Culture, Confession. Mesrop Mashtots Institute of Ancient Manuscripts — The Matenadaran; National Academy of Sciences of the Republic of Armenia; Armenian National Committee of Byzantine Studies. June 22–24, 2016. Abstracts. Yerevan, 2016. С. 69–72*; см. также нашу статью с тем же названием в материалах конференции (в печати).

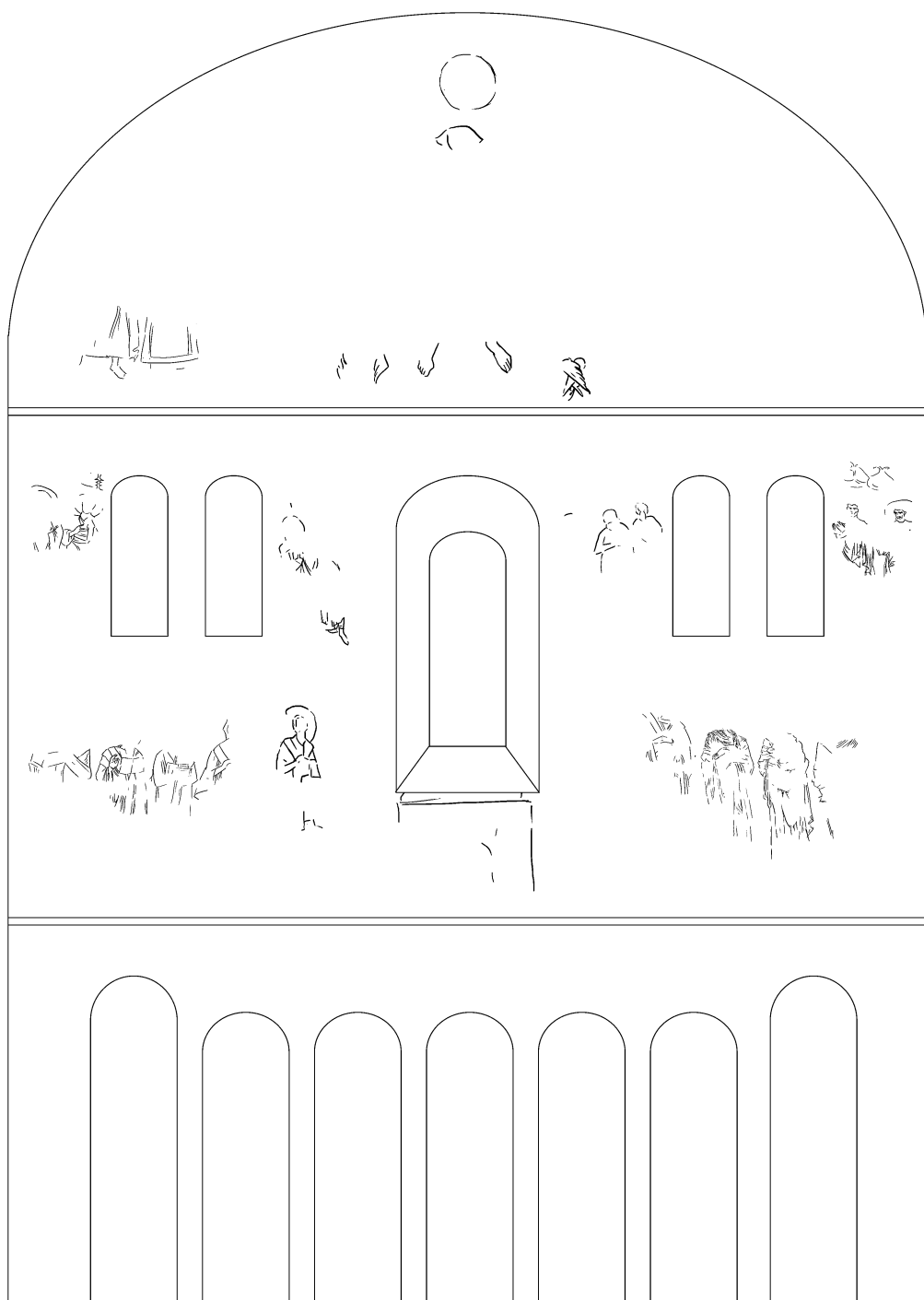


Таблица V. Фрагменты росписи апсиды. Ишханский собор. Ок. 1032 г. Прорисовка О.А. Лозовой

Средний ярус с изображениями апостолов в Ишхани прерывался тремя окнами и продолжался на стенах вимы. Судя по фотографиям Окунева, он включал в себя 14 фигур. По аналогии с росписью 1036 г. в главной апсиде Ошки, можно предположить, что помимо апостолов в него были включены изображения Богоматери и Иоанна Предтечи. Так, на снимках из Ошки, сделанных экспедициями Такайшвили⁵⁵ и Окунева⁵⁶, под остатками композиции Теофании в конхе можно хорошо разглядеть в то время почти полностью сохранные, а ныне в значительной степени утраченные центральные фигуры в среднем регистре: Богоматерь-оранта и св. Иоанн Предтеча, облаченный в хитон и гиматий и поднимающий правую руку в пророческом жесте, а в левой держащий развернутый свиток, по сторонам от них — апостолы Петр и Павел. Изображения Богоматери и св. Иоанна Предтечи в Ишхани могли размещаться по сторонам от центрального окна, однако уже в 1917 г. на этих местах ничего не было. От остальных фигур в то время были видны более или менее крупные фрагменты и даже несколько сопроводительных надписей, среди которых были греческие. Такайшвили упоминает греческую надпись в столбик с именем апостола Филиппа и пишет, что далее было представлено «Уверение Фомы», а ниже — апостол Варфоломей⁵⁷. По фотографии Окунева (ф. 23, колл. 177/245, негатив II 7931, отпечаток О.189.50) видно, что на самом деле апостол Фома, с греческой и грузинской надписями в столбик, был изображен на южной стене вимы не в сцене «Уверения», а фронтально в рост, рядом с другим апостолом, у которого надписи в 1917 г. уже не было из-за выпадов штукатурки с красочным слоем; на другой фотографии (ф. 23, колл. 177/244, негатив II 7930, отпечаток О.189.49) запечатлены находившиеся на северной стене вимы фрагменты двух других фронтальных фигур апостолов с остатками надписей (табл. VI–VII, рис. 8–9). Крайний слева — вероятно, св. Филипп, которого обычно изображали одним из последних в апостольском ряду.

Е. Такайшвили также пишет, что в левой части алтарного свода были изображения в двух параллельных овальных медальонах⁵⁸. В первом было поясное изображение женщины с Евангелием в руках и наполовину утраченным ликом. Рядом находилась пространный грузинская надпись, из которой Такайшвили заключал, что в медальоне представлена св. Нана, супруга царя Мириана, мцхетская царица, просвещенная св. Ниной. Во втором медальоне фигура была совершенно сбита, но были различимы остатки армянских букв. По предположению Такайшвили, здесь была представлена первая христианская царица Армении, супруга царя Трдата Ашхен (или Ашхавнар). И изображения, и надписи были утрачены к 1960-м гг.; Тьерри предполагали, что в описание Такайшвили вкралась ошибка, и речь идет об изображениях святых в окнах трансепта⁵⁹.

По фотографиям Окунева можно понять, что описанные у Е. Такайшвили изображения и надписи в действительности находились на южной и северной стенах вимы. С южной стороны под фигурами св. Фомы и второго апостола была грузинская надпись и один медальон с полуфигурным изображением святой (ф. 23, колл. 177/245, негатив II 7931, отпечаток О.189.50; табл. VII, рис. 9). Она

⁵⁵ Такайшвили Е.С. Археологическая экспедиция... Табл. 67.

⁵⁶ ФО НА ИИМК РАН, ф. 23, колл. 177/305, негатив II 7991, отпечаток О.190.45.

⁵⁷ Такайшвили Е.С. Археологическая экспедиция... С. 38.

⁵⁸ Там же. С. 37–38.

⁵⁹ Thierry N. et M. Peintures du X^e siècle... P. 88, nt. 60.



Таблица VI. Фрагменты росписи северной части апсиды и вимы. Ишханский собор. Ок. 1032 г. Прорисовка О.А. Лозовой

одета в обычный темный мафорий со светлой каймой; ее правая рука выставлена ладонью вперед, в левой она держит Евангелие. Эти иконографические признаки в большей степени соответствуют изображению не царицы, а равноапостольной святой жены — очевидно, самой св. Нины. Ее изображения до конца XII в. встречаются редко⁶⁰. Одно из них — рельеф на восьмигранном столбе в южном притворе храма в Ошки (ок. 963–973 гг.) — географически и хронологически близко нашему памятнику. На рельефе полуфигура облаченной в мафорий святой представлена в позе оранты⁶¹. Другое изображение мы предположительно отождествили по остаткам сопроводительной надписи среди фресок Св. Софии Киевской (1030–1040-е гг.), где в юго-западном углу наоса святая жена в одежде, похожей на монашескую, представлена с крестом в руках; в том же компартименте нами была идентифицирована другая равноапостольная жена, св. Фекла,

⁶⁰ Eastmond A. «Local» Saints, Art, and Regional Identity in the Orthodox World after the Fourth Crusade // *Speculum*. 2003. Vol. 78, No 3. P. 721.

⁶¹ Такайшвили Е.С. Археологическая экспедиция... Табл. 76, 78; Winfield D. Some Early Medieval Figure Sculpture from North East Turkey // *Journal of the Warburg and Courtauld Institutes*. 1968. Vol. 31. P. 33–72; Аладашвили Н.А. Восьмигранная колонна южной галереи храма Ошки // *Ars Georgica*. 1991. Т. 10. С. 69–80.

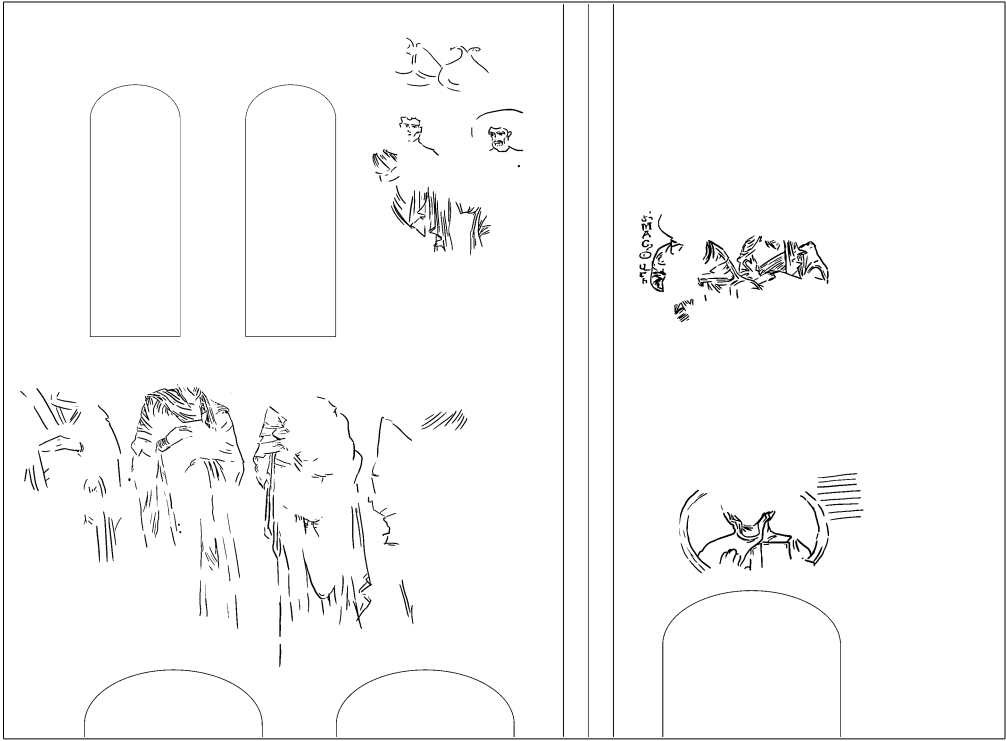


Таблица VII. Фрагменты росписи южной части апсиды и вимы. Ишханский собор. Ок. 1032 г.
Прорисовка О.А. Лозовой

в мафории и с Евангелием в левой руке⁶². Изображения св. Нины встречаются в грузинских ансамблях эпохи царицы Тамары, в том числе с Евангелием в руках (Кинцвиси, Ахтала и др.)⁶³.

Что касается армянской надписи, то она находилась на северной стене вимы, под фигурами двух других стоящих апостолов. Был ли рядом с надписью второй медальон с полуфигурным изображением святой — неизвестно, поскольку штукатурка в этом месте уже в 1917 г. почти полностью осыпалась. К сожалению, из-за утраты многих букв, прочесть эту надпись по фотографии Окунева (ф. 23, колл. 177/244, негатив II 7930, отпечаток О.189.49; табл. VI, рис. 8) не представляется возможным.

В нижнем ряду в апсиде Ишханского собора были представлены святители, а также некоторые другие святые. На фотографиях Окунева (ф. 23, колл. 177/238, негатив II 7924, отпечаток О.189.43 и колл. 177/244, негатив II 7930, отпечаток О.189.49; табл. V, VI; рис 7, 8) можно разглядеть крупные фрагменты фигур

⁶² Герасименко Н.В., Захарова А.В., Сарабьянов В.Д. Изображения святых во фресках Софии Киевской. Западное пространство основного объема под хорами // Искусство Христианского мира. Вып. XI. М., 2009. С. 214, 216, 220 (ил. 18).

⁶³ Eastmond A. Royal Imagery in Medieval Georgia. University Park, 1998. P. 93–184; Id. «Local» Saints... P. 717–724; დიდებულიძე მ. ახალი მონაცემები ყინცვისის წმ. ნიკოლოზის ეკლესიის XIII-ს-ის საუკუნის მონატულობის შესახებ // საქართველოს სიძველენი. No 1. თბილისი, 2002. გ. 85–100; Лидов А.М. Росписи монастыря Ахтала. История, иконография, ма-стера. М., 2014. С. 152.

четырёх святителей слева от окна, причем некоторые из них изображены с раскрытыми книгами в руках. Эта редкая иконографическая деталь⁶⁴ встречается в Ошки в росписях южного пастофория последней трети X в.⁶⁵ Аналогичным образом представлены некоторые из апостолов под Теофанией в апсиде церкви Спасителя в Чвабиани в Сванетии (978–1001 гг.), что является еще одним свидетельством связи этой росписи с княжескими храмами Тао-Кларджети⁶⁶. Фигуры справа от окна в нижнем ярусе апсиды Ишхани запечатлены на окуневской фотографии (ф. 23, колл. 177/245, негатив П 7931, отпечаток О.189.50; табл. VII, рис. 9) в очень потертом виде. Е. Такайшвили упоминает, что на стенах алтаря читались надписи к изображенным здесь фигурам, в том числе с именем св. Саввы⁶⁷. Он мог быть представлен среди этих святых в нижнем ярусе, однако нам не удалось прочитать ни одной надписи. Включение различных категорий святых и их комбинирование в нижнем ярусе росписи апсиды встречается и в других храмах Тао-Кларджети. В Пархали под апостольским чином идет пророческий⁶⁸, в Отхта-эклесиа⁶⁹ совмещаются изображения пророков и святителей, в Хахули апостольский ряд дополнен по крайней мере одним святителем и архангелом, а в нижнем ярусе в нишах были представлены пророки⁷⁰.

В северном и южном рукавах трансепта Ишханского собора размещались евангельские сюжеты (табл. VIII–XI, рис. 10–16). О них Такайшвили пишет: «На стенах северного рукава храма, судя по надписям, было изображено „Благовещение“. Фигура Марии еще заметна. Затем было „Рождество Христово“, еще ниже „Сретение“ <...>. Под северной квадратной комнатой, которая открывается в храм, судя по остаткам фигур, было нарисовано „Преображение“. Под такой же комнатой с юга было „Распятие“: видна фигура скорбящего ангела, а еще ниже „Снятие с креста“; довольно хорошо видны Иосиф Аримафейский, поддерживающий руками ноги Христа, опечаленная Мария и сверху два скорбящих ангела»⁷¹. По опубликованным у Такайшвили фотографиям названных сцен⁷², а также по фотографиям Н.Л. Окунева становится ясно, что расположение сюжетов было не совсем таким.

На фотографии из ИИМК (ф. 23, колл. 177/250, негатив П 7936, отпечаток О.189.55; табл. IX, рис. 11) хорошо видно, что в северном рукаве трансепта на восточной стене в своде располагались монументальное «Благовещение», под ним

⁶⁴ О ней как об уникальной особенности Ишханской росписи упоминают Тьерри: *Thierry N. et M. Reintures du X^e siècle...* P. 88. Тьерри говорят о двух фигурах, в настоящее время хорошо видны фрагменты только одного святителя с раскрытой книгой.

⁶⁵ *Skhirtladze Z. The Oldest Murals at Oshki Church...* P. 106–110, pl. 16.

⁶⁶ *Zakharova A., Sverdllova S. Original Wall Paintings...* P. 15–18, 20–21, figs. 6–10.

⁶⁷ *Такайшвили Е.С. Археологическая экспедиция...* С. 38.

⁶⁸ См. выше.

⁶⁹ См. прим. 36.

⁷⁰ На фотографии, снятой Окуневым и Бульбенко в Хахули (ф. 23, колл. 177/338, негатив П 8024, отпечаток О.191.13), хорошо видны фрески в левой части апсиды: фрагменты Теофании в верхнем ярусе; архангел, святитель (Модест?) и пять фигур апостолов в среднем ярусе и пророки в нишах в нижнем ярусе. На иллюстрации в книге Такайшвили (*Такайшвили Е.С. Археологическая экспедиция...* С. 74. Табл. 97.1) фигуры нижнего яруса не видны. В настоящее время часть из них полностью сбиты, а другие сильно потерты.

⁷¹ *Такайшвили Е.С. Археологическая экспедиция...* С. 38–39.

⁷² Там же. Табл. 26.1,2; 30.1,2. В подписях к иллюстрациям (С. 11) указано правильное местонахождение этих росписей в северном рукаве трансепта.

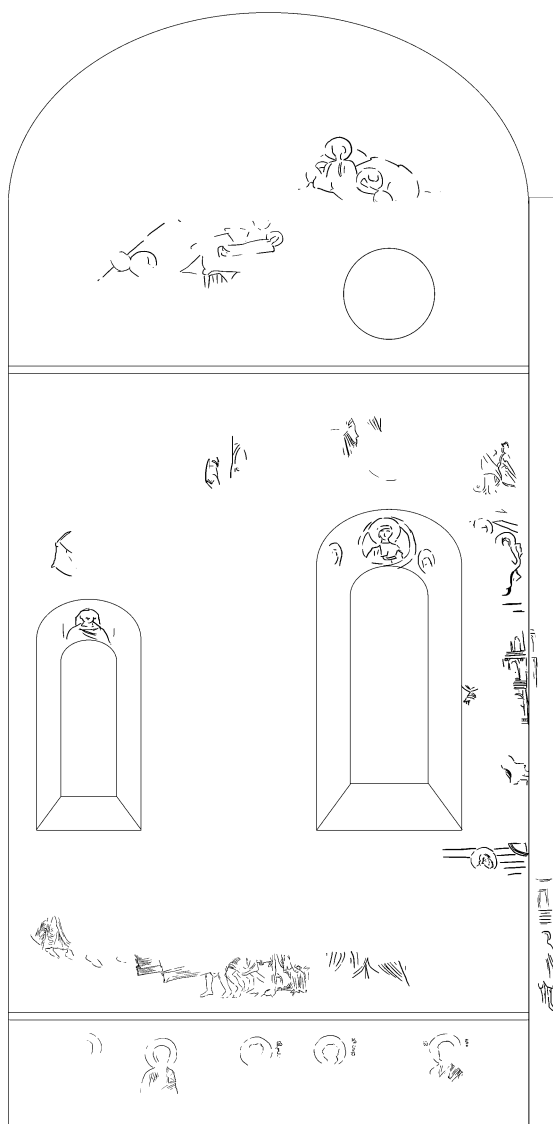


Таблица VIII. Фрагменты росписи северной стены северного рукава трансепта. Ишханский собор. Ок. 1032 г. Прорисовка О.А. Лозовой



Таблица IX. Росписи восточной части северного рукава трансепта. Ишханский собор. Ок. 1032 г. Прорисовка О.А. Лозовой

«Сретение», ниже были фрагменты еще одной сцены (у левого края — идущая фигура в гиматии, у правого края — несколько человек в подпоясанных хитонах, штанах и сапогах). Ниже в тимпане окна помещено «Бегство в Египет» — единственная из сцен в северном трансепте, частично дошедшая до наших дней. Правее на фотографии видны фрагменты сидящей фигуры из какой-то другой сцены. Под окном северной квадратной комнаты видна верхняя часть сцены Распятия с фрагментом Креста и летающими к нему с двух сторон скорбящими ангелами, из чего становится ясно, что в описании Е. Такайшвили указано неверное расположение этой сцены.

На другой фотографии (ф. 23, колл. 177/243, негатив II 7929, отпечаток О.189.48; табл. VIII, рис. 10) запечатлена северная стена северного рукава трансепта. Здесь в тимпане видны фрагменты «Рождества» (к сожалению, в этой части снимок нерезкий). Ниже на уровне капителей пилястр проходит полоса разгранки, под которой в среднем ярусе видны фрагменты еще нескольких сцен. Следующий ярус разворачивался в простенках по сторонам от окон. Остатки архитектурного фона некой сцены видны справа от большого окна, в софите проема которого и поныне сохранилась полуфигура святой в венце, с моделью храма в руках⁷³. В углу между верхней частью этого окна и тимпаном окна на восточной стене, в котором помещено «Бегство в Египет», видны фрагменты сцены, очевидно, дополнявшей этот сюжет. Ее можно предположительно отождествить как «Сон Иосифа»: на фотографии справа виден большой фрагмент полулежащей фигуры в нимбе, подпирающей голову левой рукой; левее и выше видна вторая голова в нимбе, обращенная к спящему.

Фрагменты штукатурки с остатками росписи видны и на западной стене северного рукава креста, однако определить сюжеты здесь невозможно. Можно только предположить, исходя из логики евангельского цикла, что напротив «Благовещения» в западном склоне свода размещалось «Крещение», а ниже могло быть упомянутое у Е. Такайшвили «Преображение», которое, таким образом, оказалось бы напротив северной квадратной комнаты и композиции «Распятие» под ее окном.

На той же окуневской фотографии с общим видом стены (ф. 23, колл. 177/243, негатив II 7929, отпечаток О.189.48; табл. VIII, рис. 10) и на двух снимках с деталями (рис. 12, 13) хорошо просматриваются фрагменты Страстного цикла в нижней части северной стены северного рукава трансепта. В левой части этого яруса был представлен «Вход Господень в Иерусалим» — от этой сцены в 1917 г. оставались фрагменты фигурок детей в рубашках, стелющих верхние одежды на землю, и ноги от других фигур (ф. 23, колл. 177/248, негатив II 7934, отпечаток О.189.53; рис. 13). Правее была, вероятно, сцена Взятия Христа под стражу, которую можно узнать по толпе из многочисленных фигур, одни из которых одеты в хитоны и гиматии (слева), а другие — в воинские одежды (справа). Фрагмент фи-

⁷³ По словам Е. Такайшвили (*Такайшвили Е.С.* Археологическая экспедиция... С. 38), в откосах окон северного торца были фигуры святых Марины и Варвары с надписями. Однако иконография этого изображения заставляет усомниться в правильности такого отождествления. Оно похоже на персонификации Церкви, Св. Сион, в алтарных окнах Отхта-эклесиа и Пархали (см. выше, с. 299–300, прим. 47; см. также: *Djobadze W.* Early Medieval Georgian Monasteries... P. 232–233; *Skhirtladze Z.* The Murals of Otkhta... P. 336–337). Тьерри предполагали, что и здесь, и в Отхта-эклесиа изображена св. Нана, первая христианская царица Грузии (см.: *Thierry N. et M.* Peintures du X^e siècle... P. 78, 101).

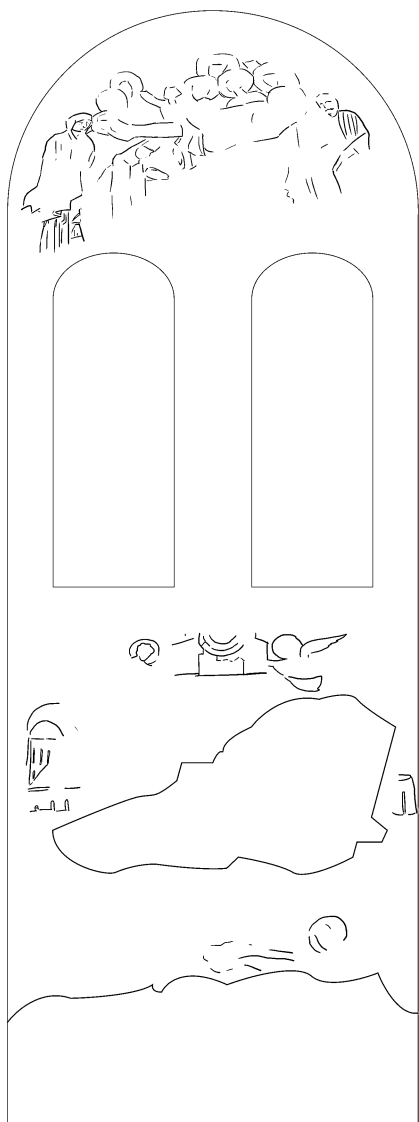


Таблица X. Фрагменты росписи восточной части южного рукава трансепта. Ишханский собор. Ок. 1032 г. Прорисовка О.А. Лозовой

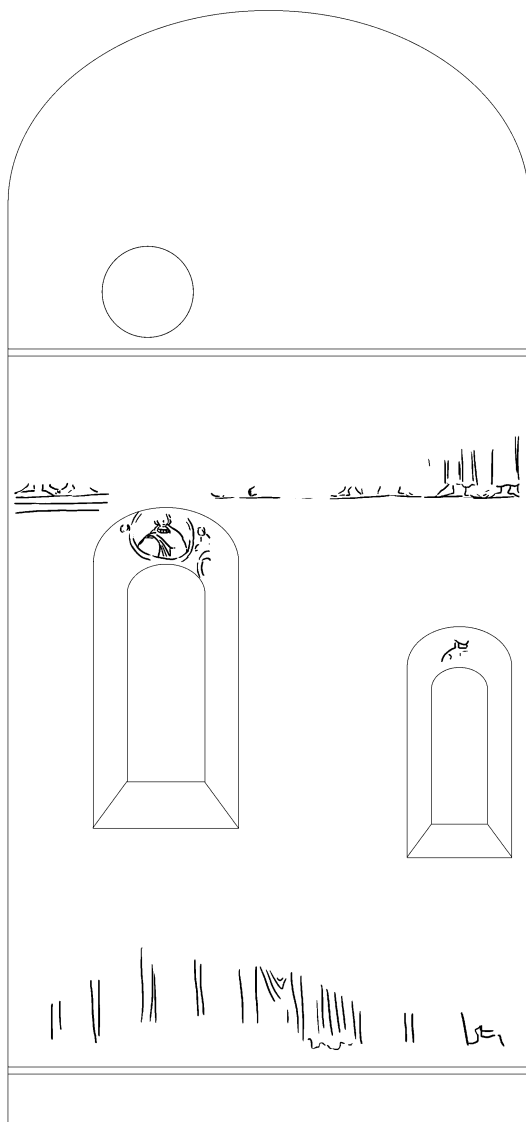


Таблица XI. Фрагменты росписи южной стены южного рукава трансепта. Ишханский собор. Ок. 1032 г. Прорисовка О.А. Лозовой

гуры в правой части сцены виден на другой фотографии из ИИМК (ф. 23, колл. 177/249, негатив II 7935, отпечаток О.189.54; рис. 12). На этой же фотографии виден еще один эпизод Страстного цикла, размещенный в верхнем правом углу этого яруса — «Моление о чаше», от которого сохранился лик молящегося перед сегментом неба Христа и пространная грузинская надпись. Здесь же ниже на угловой пилястре помещена фигура, повернутая вправо и относящаяся уже к сцене Распятия, представленной на восточной стене северного рукава трансепта.

Монументальное «Распятие», ныне полностью утраченное, занимало всю нижнюю часть этой стены. На фотографиях Такайшвили⁷⁴ и Окунева (ф. 23, колл. 177/251, негатив II 7937, отпечаток О.189.56; рис. 14) на фоне иерусалимских стен виден огромный крест с фрагментами фигуры распятого Спасителя. У подножия Креста слева стоят жены-мироносицы и Богородица, справа — склонившийся юный Иоанн Богослов (а не Иосиф Аримафейский, как пишет Такайшвили), рядом сотник Лонгин с поднятой правой рукой и воины с копьями, за их головами видна нижняя часть другого креста с ногами одного из распятых разбойников; очевидно, третий крест был слева, однако в этом месте штукатурка утрачена. В верхней части композиции видны фигуры скорбящих ангелов, слетающих ко Кресту. На пилястре справа были некие дополнительные эпизоды: вверху — изображенная на фоне архитектуры фигура, обращенная к Кресту с воздетыми покровенными руками, внизу — четверо сидящих полукругом мужчин, возможно, воины мечущие жребий об одеждах Спасителя. Н. и М. Тьерри справедливо отмечали сходство ишханского «Распятия» с аналогичной композицией в главной апсиде Новой церкви Токалы в Каппадокии (950-е гг.)⁷⁵.

В южном рукаве креста, возможно, располагались завершающие сцены евангельского цикла — события по Воскресении Христовом (табл. X–XI, рис. 15–16). По окуневской фотографии (ф. 23, колл. 177/241, негатив II 7927, отпечаток О.189.46; табл. XI, рис. 16) видно, что в тимпане южной стены к 1917 г. штукатурка была уже практически утрачена. Чисто гипотетически, здесь могло бы разместиться «Вознесение». Ниже был ряд фигур или некая сцена, возможно, «Отослание апостолов на проповедь». Здесь видны ноги в сандалиях и края одежд, принадлежавшие стоявшим почти фронтально фигурам, число которых было не менее двенадцати. Между окнами и под ними было еще два яруса росписи, в нижнем были фронтальные фигуры, от которых на фотографии видны фрагменты.

На восточной стене южного рукава креста росписи до сих пор сохранились в тимпане окна южной квадратной комнаты и частично под ним. Фреска в тимпане окна была отождествлена С. Дер Нерсесян как «Жены-мироносицы, благовествующие апостолам о Воскресении Христовом»; мы вслед за Н. и М. Тьерри принимаем это отождествление⁷⁶. Иные данные приводит Е. Такайшвили: «Фрески были также в жертвеннике, в котором представлен стол с ангелами и изображением купольной церкви с четырьмя просветами и с остатками библейской надписи: „... раскройте врата, праведные, и внемлите родителю (создателю) неба и земли“». Над окном диаконника было представлено Успение Богородицы; два ан-

⁷⁴ Такайшвили Е.С. Археологическая экспедиция... Табл. 17, 30.2.

⁷⁵ Thierry N. et M. Peintures du X^e siècle... P. 100–101, nt. 88, 89.

⁷⁶ Thierry N. et M. Peintures du X^e siècle... P. 104.

гела этой композиции хорошо видны»⁷⁷. Тьерри не видели в жертвеннике изображения ангелов у престола и предположили, что описанный Такайшвили сюжет, принадлежавший к числу более поздних фресок XII в., не дошел до наших дней⁷⁸. Сопоставление с сохранившимися фрагментами и фотографией Окунева (ф. 23, колл. 177/246, негатив П 7932, отпечаток О.189.51; табл. X, рис. 15) позволяет нам предположить, что описание Такайшвили относится к фрескам, находившимся на восточной стене южного рукава креста. Под окном южной квадратной комнаты видны полуфигуры двух ангелов по сторонам от похожего на стол темного прямоугольника, под которым идет длинная грузинская надпись. Этот прямоугольник, вероятно, изображает раскрытые створки небесных врат с сегментом неба внутри. Ниже в левой части сцены видны некие сооружения, в том числе купольный храм на колоннах (с четырьмя просветами). В средней части композиции под большой выбоиной в штукатурке различаются очень потертые очертания лежащей фигуры и справа — склоненная к ее ногам голова с нимбом. Все эти элементы позволяют нам идентифицировать данную композицию как «Успение Богородицы», которая предстает здесь логическим завершением евангельского цикла⁷⁹.

Остается только догадываться, почему в книге Е. Такайшвили возникли неточности в определении сюжетов росписи Ишхани и в указании их расположения. Вероятно, это было связано с тем, что книга издавалась через 35 лет после экспедиции, незадолго до смерти престарелого ученого, прошедшего последние годы жизни под домашним арестом. Вполне возможно, что его записи изначально не были полными, и к моменту издания книги многое забылось или спуталось, а что-то из материалов экспедиции могло быть уже утрачено или недоступно ему для работы. Это нисколько не умаляет основополагающего значения труда Такайшвили для изучения памятников Тао-Кларджети, тем более что сейчас появилась возможность дополнить опубликованные им сведения и фотографии новыми данными.

Кроме описанных выше композиций, в Ишханском соборе было много изображений ангелов и святых, от которых до сих пор сохранились некоторые фрагменты в откосах окон, на лопатках, в нижних частях стен.

Как было сказано выше, в западной части собора Е. Такайшвили зафиксировал остатки нескольких надписей, вероятно, сопровождавших династические портреты таойских Багратидов⁸⁰. На пилястре северной стены западного рука-

⁷⁷ Такайшвили Е.С. Археологическая экспедиция... С. 38.

⁷⁸ Thierry N. et M. Peintures du X^e siècle... P. 88, nt. 61.

⁷⁹ Хотя изображение «небесных врат» необычно (этот мотив в композиции «Успение Богородицы» получает распространение с XIII в.), остальные узнаваемые элементы иконографии находят аналоги среди современных Ишханскому собору византийских и грузинских произведений монументальной живописи. Например, на фреске 1036 г. в северной апсиде храма в Ошки тоже есть архитектурные кулисы и ангелы с покровенными руками, с двух сторон слетающие ко Христу, чтобы взять душу Богородицы, изображенную в виде спеленатого младенца; скорбящие апостолы стоят по сторонам от утраченной ныне фигуры Богородицы на смертном одре (см.: Такайшвили Е.С. Археологическая экспедиция... Табл. 70). Об иконографии Успения в византийском и грузинском искусстве см.: Okunev N., Wratislaw-Mitrović L. La Dormition de la Sainte Vierge dans la peinture médiévale orthodoxe // Byzantinoslavica. 1931. T. 3/1. P. 134–176; Van Esbroeck M. Les programmes géorgiens de la Dormition // JÖB. 1985. Bd. 35. P. 251–260; Kreidl-Papadopoulos K. Koimesis // Reallexikon zur byzantinischen Kunst / Hrsg. M. Restle. Bd. 4. Stuttgart, 1990. Sp. 136–182.

⁸⁰ Такайшвили Е.С. Археологическая экспедиция... С. 36, 37. Как указывает автор, на западной

ва он нашел фресковую надпись, возможно, оставленную художником: «...Закончил совсем... кафолическую церковь в моленье за Баграта». Ученый полагал, что речь идет о брате Давида I Куропалата, Баграте эриставе эриставов (961–966)⁸¹. На наш взгляд, ничто не мешает отождествить его с царем Багра-том IV (1027–1072), упомянутым в двух резных надписях архиепископа Антония Ишханского на южной стене, завершившего реставрацию собора в 1032 г.

В отличие от Н. и М. Тьерри⁸², мы не видим оснований для отнесения фрагментов росписи, сохранившихся в разных частях собора, к разным эпохам, за исключением не дошедшего до наших дней ряда фигур святых в нижней части северной стены северного рукава трансепта⁸³. Помимо других данных, в пользу датировки росписи временем около 1032 г. говорит стилистика всех сохранившихся изображений в куполе и барабане, композиции «Жены-мироносицы благовествуют апостолам о Воскресении Христовом» в южном рукаве трансепта, образов святых в откосах окон трансепта и фрагментов в западном рукаве. Те композиции, о которых можно судить по фотографиям Такайшвили и Окунева («Благовещение», «Сретение», «Распятие»), на наш взгляд, принципиально не отличаются от сохранившихся частей росписи. Все они выполнены в торжественном монументальном стиле, для которого характерны крупные малоподвижные фигуры, заметная схематизация и графичность в трактовке драпировок, увеличенные черты лиц и огромные глаза, усиленные жесткими контурами. Этот стиль представляет собой своеобразный вариант «аскетического направления», получившего широкое распространение во второй четверти XI в. в искусстве Византии и стран византийского круга⁸⁴. Наиболее ярко он воплотился в мозаиках и фресках Осиеос Лукас, Св. Софии Киевской, Неа Мони на Хиосе, Св. Софии Охридской и др.⁸⁵, а в Закавказье, помимо Ишхани, — в росписях Ошки и Хахули в Тао-Кларджети, Манглиси в Картли, Удабно в Давид-Гареджа, Земо-Крихи в Раче⁸⁶ и др.

стене также была надпись с именем праотца Авраама, возможно, относившаяся к сцене «Жертвоприношение Авраама». Помимо ветхозаветных сюжетов, праотец Авраам изображается с душами праведных в раю в сцене Страшного суда, часто размещаемой на западной стене.

⁸¹ Такайшвили Е.С. Археологическая экспедиция... С. 38.

⁸² Thierry N. et M. Peintures du X^e siècle... P. 100–104.

⁸³ Такайшвили Е.С. Археологическая экспедиция... С. 39–41. Табл. 32.1,2, рис. 16.1–6. Ученый датировал эти фигуры по надписи временем около 1155 г. и отметил, что они сильно отличаются по стилю и колориту от остальных более старых росписей и частично находят на более древний слой. См. также фотографию Н.Л. Окунева (рис. 13).

⁸⁴ Подробный сравнительный анализ стиля росписей Ишхани см.: Захарова А.В. Росписи Ишханского собора и византийское искусство X–XI вв.... (в печати).

⁸⁵ Об искусстве «аскетического направления» в Византии см.: Попова О.С., Сарабьянов В.Д. Мозаики и фрески Святой Софии Киевской. М., 2017. С. 203–439.

⁸⁶ Такайшвили Е.С. Археологическая экспедиция... С. 54, 74, табл. 67–70, 97–99; Thierry N et M. Peintures du X^e siècle... P. 90; Thierry N. La peinture médiévale géorgienne... P. 410–412, fig. 1; Eadem. Peintures historiques...; Privalova E. Notes on the Murals... P. 67–70; ვიზუალური ხელოვნების ისტორია საქართველოში...; Virsaladze T. Фресковая роспись в церкви Архангелов села Земо Крихи // Virsaladze T. Грузинская средневековая монументальная живопись... С. 25–94; Она же. Основные этапы развития грузинской средневековой монументальной живописи // Там же. С. 14–15; Velmans T., Alpagò Novello A. Miroir de l'invisible... P. 19, 29, 46–50, figs. 44–46; Skhirtladze Z. The Oldest Murals...; Eastmond A., Skhirtladze Z. Udabno Monastery in Georgia: Innovation, Conservation and the Reinterpretation of Mediaeval Art // Iconographica. Rivista di Iconografia Medievale e Moderna. 2008. Vol. 7. P. 23–43.

Реконструированная программа росписи Ишханского собора при всей своей оригинальности (особенно в декорации купола) также обнаруживает сходство с византийскими и грузинскими ансамблями именно XI в. Теперь уже не только алтарную часть, но все пространство храма покрывает развернутый евангельский цикл. Если наша реконструкция верна, то этот цикл отличала четкая структура, в нем были выделены и сопоставлены друг с другом изображения важнейших праздников, в отдельные блоки были вынесены сцены Страстного цикла и изображения событий по Воскресению Христовом. Такой подход к конструированию иконографической программы, сформировавшийся в византийском искусстве в послеиконоборческий период⁸⁷, постепенно проникает в Закавказье и прочно укореняется в XI в.⁸⁸ В дальнейшем эта традиция получит блистательное развитие в монументальной живописи Грузии конца XI — начала XIII в. Росписи храмов Тао-Кларджети представляют собой ценное свидетельство о том, как именно шло распространение актуальных стилистических тенденций и иконографических новшеств из Византии в Закавказье через посредство этих пограничных территорий.

Публикуемые здесь материалы экспедиции Н.Л. Окунева 1917 г., как видим, позволяют существенно дополнить и уточнить имевшиеся до сих пор данные о росписях храмов Тао-Кларджети. Поскольку многие из зафиксированных тогда фрагментов росписей ныне утрачены безвозвратно, эти свидетельства тем более ценны. Вероятно, дальнейшие уточнения станут возможны, если удастся обнаружить дневники экспедиции, вывезенные Окуневым в Прагу. Наконец, хотелось бы надеяться, что начатое недавно раскрытие росписи Пархали вернет из небытия хотя бы какие-то остатки этой замечательной росписи, о которой до сих пор было известно так мало.

ЗАХАРОВА Анна Владимировна

Кандидат искусствоведения
Старший преподаватель кафедры
всеобщей истории искусств
Исторический факультет
МГУ имени М.В. Ломоносова
Ломоносовский проспект, д. 27, к. 4
119991 Москва

Электронная почта: zakharova@inbox.ru

МАЛЬЦЕВА Светлана Владиславовна

Кандидат искусствоведения
Старший преподаватель
Санкт-Петербургский
государственный университет
Институт истории
Университетская наб., 7/9
199034 Санкт-Петербург

Электронная почта: s.maltseva@spbu.ru

⁸⁷ Из обширной научной литературы на эту тему следует выделить основополагающий труд О. Демуса, опубликованный впервые в 1947 г. и переведенный на русский язык: Демус О. Мозаики византийских храмов. Принципы монументального искусства Византии. М., 2001. С. 34–55, 85–101.

⁸⁸ *Skhirtladze Z. Early Medieval Georgian Monumental Painting... P. 205–206; Idem. The Oldest Murals... P. 114–128.*

Anna ZAKHAROVA, Svetlana MAL'TSEVA

**NEW MATERIALS ON THE 10th–11th CENTURY
TAO-KLARDJETI WALL PAINTINGS
FROM NIKOLAI OKUNEV'S EXPEDITION OF 1917**

Abstract: The paper presents a publication of the archival photographs of the wall paintings in the churches of Parkhali and Ishkhani in Tao. The photographs were made by the 1917 expedition of Nikolai Okunev and are now kept at the Photographic Department of the Scientific Archive of the Institute for the History of Material Culture in St. Petersburg. These wall paintings so far have been known to the scholars only in general from other descriptions and photographs. During the past century, the wall painting of Parkhali have been white-washed, whereas those at Ishkhani have been lost to a large extent. Basing on the materials of Nikolai Okunev's expedition the authors suggest a more complete and accurate reconstruction of the iconographic program of the two ensembles.

Keywords: Parkhali, Ishkhani, Nikolai Okunev, Ekvtime Takaishvili, Institute for the History of Material Culture, Tao-Klardjeti, Georgian monumental painting.

Literature Cited

- ALADASHVILI, N.A. "Vos'migrannaya kolonna yuzhnou galerei khrama Oshki." *Ars Georgica* 10 (1991). P. 69–80.
- ALADASHVILI, N.A., ALIBEGASHVILI, G.V., and VOL'SKAYA, A.I. *Zhivopisnaya shkola Svaneti*. Tbilisi 1983.
- ALEKSIDZE, N., and KHOSHTARIA, D. "Akhali tsnobebi t'ao-k'larjetis sidzveleta shesakheb (1990 ts'lis ek'sp'editsia)." *Lit'erat'ura da khelovneba* 1 (1991). P. 117–161.
- AMIRANASHVILI, Sh.Ya. *Istoriya gruzinskoy monumental'noy zhivopisi*. Vol. 1. Tbilisi 1957.
- ASRYAN, A.A. "Akanfovyy ornament v ubranstve sobora v Ishkhane i ego paralleli v pozdneantichnom i rannekhristsianskom iskusstve." In MAL'TSEVA, S.V., STANYUKOVICH-DENISOVA, E.Yu., and ZAKHAROVA, A.V. *Aktual'nye problemy teorii i istorii iskusstva: sb. nauch. statey*. Issue 5. St. Petersburg 2015. P. 270–276.
- BAKRADZE, D. "Ob arkheologicheskoy poezdke sovershennoy v 1879 godu po porucheniyu Akademii Nauk v Chorokhskiy basseyn, Batum, Artvin i Artanudzh." *Zapiski Imperatorskoy Akademii nauk* 37/1 (1881). P. 47–50.
- BERIDZE, V. *Mesto pamyatnikov Tao-Klardzheti v istorii gruzinskoy arkhitektury*. Tbilisi 1981.
- BOGISCH, M. *The Appropriation of Imperial Splendour. Ecclesiastical Architecture and Monumental Sculpture in Medieval Tao-Klarjeti around 1000 A.D.* PhD. Thesis. University of Copenhagen 2009.
- DEMUS, O. *Mozaiki vizantiyskikh khramov. Printsipy monumental'nogo iskusstva Vizantii*. Moscow 2001.

- DIDEBULIDZE, M. "Akhali monatsmebi q'intsvisis ts'm. nik'olozis ek'lesiis XIII-s-is sauk'unis monat'ulobis shesakheb." In *Sakartvelos sidzveleni*. No 1. Tbilisi 2002.
- DJOBADZE, W. *Early Medieval Georgian Monasteries in Historic Tao, Klardjet'i, and Šavšet'i*. Stuttgart 1992.
- DVALI, T., and ANDGULADZE, N. *Ishkhani*. Tbilisi 2010.
- DVALI, T., and ANDGULADZE, N. *Otkhta Eklesia*. Tbilisi 2011.
- EASTMOND, A. "'Local' Saints, Art, and Regional Identity in the Orthodox World after the Fourth Crusade." *Speculum* 78/3 (2003). P. 707–749.
- EASTMOND, A. *Royal Imagery in Medieval Georgia*. University Park 1998.
- EASTMOND, A., and SKHIRTADZE, Z. "Udabno Monastery in Georgia: Innovation, Conservation and the Reinterpretation of Mediaeval Art." *Iconographica. Rivista di Iconografia Medievale e Moderna* 7 (2008). P. 23–43.
- GERASIMENKO, N.V., ZAKHAROVA, A.V., and SARAB'YANOV, V.D. "Izobrazheniya svyatykh vo freskakh Sofii Kievskoy. Zapadnoe prostranstvo osnovnogo obema pod khorami." In *Iskusstvo Khristianskogo mira*. Vol. XI. Moscow 2009. P. 208–256.
- "Inscriptions géorgiennes et autres." *Mémoires de l'Académie Impériale des Sciences de St. Pétersbourg*. 1864. VII série. T. 8, No 10.
- JANCÁRKOVÁ, J. *Istorik iskusstva Nikolay L'vovich Okunev (1885–1949). Zhiznennyy put' i nauchnoe nasledie*. Heidelberg 2014.
- JOLIVET-LÉVY, C. *Les églises byzantines de Cappadoce. Le programme iconographique de l'abside et de ses abords*. Paris 1991.
- JOLIVET-LÉVY, C. *La Cappadoce médiévale: images et spiritualité*. Paris 2001.
- KADIROĞLU, M. *The Architecture of the Georgian Church at Ishan*. Frankfurt-am-Main, New York 1991.
- KADIROĞLU, M., and IŞLER, B. *Gürcü sanatının ortaçağı*. Ankara 2010.
- KAZBEK, G.N. "Tri mesyatsa v Turetskoy Gruzii." *Zapiski Kavkazskogo otdeleniya Russkogo geograficheskogo obshchestva*. Book X. Vol. 1. Tiflis 1876. P. 1–140.
- KREIDL-PAPADOPOULOS, K. "Koimesis." In RESTLE, M., ed. *Reallexikon zur byzantinischen Kunst*. Bd. 4. Stuttgart 1990. Sp. 136–182.
- LAZAREV, V.N. *Istoriya vizantiyskoy zhivopisi*. Moscow 1986.
- LIDOV, A.M. *Rospisi monastyrya Akhtala. Istoriya, ikonografiya, mastera*. Moscow 2014.
- MAKAROVA, A.L. *Freski tserkvi Rozhdestva Bogoroditsy v Betanii (Gruziya) i ikh mesto v iskusstve vizantiyskogo mira XII veka*. PhD thesis. Moscow 2017. http://sias.ru/upload/ds-makarova/makarova_disser3.pdf (access date: 2017/11/06).
- MALTEVA, S., and ZAKHAROVA, A. "The Materials of Nikolai Okunev's Expedition of 1917 on the Wall-Paintings of Parkhali." *International conference "Georgia – Byzantium – Christian East". Abstracts of Papers*. Tbilisi 2017. P. 170–171.
- MANUKYAN, S. "Freski Tateva (930 g.)." In *Roshcha rozhdeniya. Sbornik statey, posvyashchenny pamyati Feliska Ter-Martirosova*. Erevan 2015. P. 296–325.
- [OKUNEV, N.L.]. "Predvaritel'nyy otchet privat-dotsenta Petrogradskogo universiteta N.L. Okuneva o komandirovke letom 1917 g. na Kavkazskiy front dlya okhrany pamyatnikov drevnosti i kul'tury." *Izvestiya RAN* 17 (1917). P. 1435–1438.
- OKUNEV, N.L. "Armyano-gruzinskaya tserkovnaya arkhitektura i ee osobennosti." *Russkiy zodchiy za rubezhom* 9–10 (1938). P. 17–20.
- OKUNEV, N., and WRATISLAW-MITROVIĆ, L. "La Dormition de la Sainte Vierge dans la peinture médiévale orthodoxe." *Byzantinoslavica* 3/1 (1931). P. 134–176.
- PIGUET-PANAYOTOVA, D. "L'église d'Iskhan: patrimoine culturel et création architectural." *Oriens Christianus* 75 (1991). P. 198–253.
- POPOVA, O.S., and SARAB'YANOV, V.D. *Mozaiki i freski Svyatoy Sofii Kievskoy*. Moscow 2017.
- PRIVALOVA, E.L. "Sur les peintures murales de Betania." In CALO' MARIANI, M.S., ed. *L'arte Georgiana dal IX al XIV secolo. Atti del terzo simposio internazionale sull'arte Georgiana, Bari – Lecce, 14–18 ottobre 1980*. Vol. 1. Galatina: Congedo editore 1986. P. 153–160.

- PRIVALOVA, E.L. "Novye dannye o Betanii." *IV Mezhdunarodnyy simpozium po gruzinskomu iskusstvu*. Tbilisi 1983 (offprint).
- PRIVALOVA, E.L. "Zogierti shenishvna t'ao-k'larjetis mokhat'ulobebis shesakheb." *Sakartvelos ist'oriisa da k'ult'uris dzeglta datsvisa da gamoq'enebis mt'avari sametsniero-sats'armoo sammartvelo*. Sametsniero shromebis ts'elits'deuli II. Tbilisi 1996. P. 5–14.
- PRIVALOVA, E.L. "K'vlav zogi ram t'ao-k'larjetis mokhat'ulobata shesakheb." *Sakartvelos ist'oriisa da k'ult'uris dzeglta datsvisa da gamoq'enebis mt'avari sametsniero-sats'armoo sammartvelo. sametsniero shromebis ts'elits'deuli IV–V*. Tbilisi 1999–2000. P. 22–32.
- PRIVALOVA, E.L. "Notes on the Murals of Tao-Klardjeti (X–XIII cc.)." In *Agion Oros. Physē — Latreia — Technē*. Thessaloniki 2001. P. 61–71.
- RESTLE, M., and WESSEL, K., eds. *Reallexikon zur Byzantinischen Kunst*. Vol. I. Stuttgart 1966.
- SHEVYAKOVA, T.S. *Monumental'naya zhivopis' rannego srednevekov'ya Gruzii*. Tbilisi 1983.
- SILOGAVA, V., and SHENGELIA, K. *Tao-Klardjeti*. Tbilisi 2006.
- SKHIRTLDZE, Z. "The Mother of All the Churches: Remarks on the Iconographic Programme of the Apse Decoration of Dort Kilise." *Cahiers archéologiques* 43 (1995). P. 101–116.
- SKHIRTLDZE, Z. "Early Medieval Georgian Monumental Painting: Establishment of the System of Church Decoration." *Oriens Christianus* 81 (1997). P. 169–206.
- SKHIRTLDZE, Z. *The Murals of Otkhta Eklesia*. Tbilisi 2009.
- SKHIRTLDZE, Z. "The Oldest Murals at Oshki Church: Byzantine Church Decoration and Georgian Art." *Eastern Christian Art* 7 (2010). P. 97–134.
- TAKAYSHVILI, E.S. *Arkheologicheskaya ekspeditsiya 1917 g. v yuzhnye provintsii Gruzii*. Tbilisi 1952.
- THIERRY, N. "Peintures géorgiennes en Turquie." *Bedi Kartlisa. Revue de Kartvelologie* 47 (1984). P. 135–171.
- THIERRY, N. "Peintures historiques d'Oški (Tao)." *Revue des études géorgiennes et caucasiennes* 2 (1986). P. 135–153.
- THIERRY, N. "A propos des Deisis d'Oški." *Oriens Christianus* 76 (1992). P. 227–234.
- THIERRY, N. *La Cappadoce de l'Antiquité au Moyen-Age*. Turnhout 2002.
- THIERRY, N. and M. "Peintures du X^e siècle en Géorgie Meridionale et leur rapports avec la peinture byzantine d'Asie Mineure." *Cahiers archéologiques* 24 (1975). P. 73–113.
- TOKARSKIY, N.M. *Iz istorii srednevekovogo zodchestva v Taykskom knyazhestve*. Erevan 1988.
- VAN ESBROECK, M. "Les programmes géorgiens de la Dormition." *Jahrbuch der Österreichischen Byzantinistik* 35 (1985). P. 251–260.
- VELMANS, T. "L'image de la Déisis dans les églises de Géorgie et dans celles d'autres régions du monde byzantin." *Cahiers archéologiques* 29 (1980–1981). P. 47–102.
- VELMANS, T., and ALPAGO NOVELLO, A. *Miroir de l'invisible. Peintures murales et architecture de la Géorgie (VI^e–XV^e s.)*. Paris 1996.
- VIRALADZE, T. "X–XI sauk'uneebis zogierti t'ao-k'larjuli mokhat'uloba." In VIRALADZE, T. *Kart'uli makhat'vrobis ist'oriidan*. Tbilisi 2007. P. 10–100.
- VIRALADZE, T. *Gruzinskaya srednevekovaya monumental'naya zhivopis'*. Tbilisi 2007.
- VOL'SKAYA, A.I. "Rannie respisi Garedzhi." In *IV Mezhdunarodnyy simpozium po gruzinskomu iskusstvu*. Tbilisi 1983. P. 3–13.
- WHARTON EPSTEIN, A. *Tokali kilise. Tenth-Century Metropolitan Art in Byzantine Cappadocia*. Washington 1986.
- WINFIELD, D. "Some Early Medieval Figure Sculpture from North East Turkey." *Journal of the Warburg and Courtauld Institutes* 31 (1968). P. 33–72.
- YANCHARKOVA, YU. "Istoriik iskusstva N.L. Okunev (1885–1949). Zhiznennyi i nauchnyy put'." In *Istoriya i istoriki. 2007. Istoriograficheskiy vestnik. 1*. Moscow 2009. P. 239–280.
- YANCHARKOVA, YU. "K istorii vzaimootnosheniy N.L. Okuneva s N.Ya. Marrom. Publikatsiya pisem." *Vspomogatel'nye istoricheskie distsipliny XXX* (2007). P. 495–513.
- ZAKARAYA, P.P. *Zodchestvo Tao-Klardzheti*. Tbilisi 1990.

- ZAKHAROVA, A.V. "Monumental'naya zhivopis' vtoroy poloviny X – nachala XI v. v Kapadokii." *Vizantiyskiy vremennik* 74 (2015). P. 196–210.
- ZAKHAROVA, A.V. "Rospisi Ishkhanskogo sobora i vizantiyskoe iskusstvo X–XI vv." *Historical Tayk. History, Culture, Confession. Mesrop Mashtots Institute of Ancient Manuscripts – The Matenadaran; National Academy of Sciences of the Republic of Armenia; Armenian National Committee of Byzantine Studies. June 22–24, 2016. Abstracts.* Yerevan 2016. P. 69–72.
- ZAKHAROVA, A.V. "Rospisi Ishkhanskogo sobora i vizantiyskoe iskusstvo X–XI vv." *Historical Tayk. History, Culture, Confession. Mesrop Mashtots Institute of Ancient Manuscripts – The Matenadaran; National Academy of Sciences of the Republic of Armenia; Armenian National Committee of Byzantine Studies. Conference papers.* Yerevan 2018 (in print).
- ZAKHAROVA, A., and MALTSEVA, S. "The Materials of Nikolai Okunev's Expedition of 1917 on the Wall-Paintings of Parkhali." *Actual Problems of Theory and History of Art: Collection of Articles.* Vol. 7. St. Petersburg 2017. P. 679–688.
- ZAKHAROVA, A., and SVERDLOVA, S. "Original Wall Paintings at the Church of the Saviour in Chvabiani (Upper Svaneti, Georgia) and Byzantine Art at the Turn of the 10th to 11th cc." *Zograf* 39 (2016). P. 11–23.

Anna ZAKHAROVA

PhD, Head Lecturer
Department of General Art History
Lomonosov Moscow State University
Faculty of History
Lomonosovsky prospect, 27–4
119991 Moscow
e-mail: zakharova@inbox.ru

Svetlana MAL'TSEVA

PhD
Head Lecturer
Institute of History
St. Petersburg State University
Universitetskaya nab. 7/9
199034 St. Petersburg
e-mail: s.maltseva@spbu.ru