

Ф. Д. ГУРЕВИЧ

## ВИЗАНТИЙСКИЙ ИМПОРТ В ГОРОДАХ ЗАПАДНОЙ РУСИ В XII—XIII вв.

Культурные связи Древней Руси с Византией являются традиционной областью интересов исследователей как в нашей стране, так и за ее пределами. В изучении русско-византийских культурных контактов все большее значение приобретают археологические материалы и предметы прикладного искусства из музейных собраний. За последние десятилетия наряду с публикациями отдельных византийских находок советская наука обогатилась такими капитальными трудами, как книги А. В. Банк и В. П. Даркевича, в которых интерпретированы византийские изделия, находящиеся в СССР; в том числе те, которые относятся к эпохе Древней Руси<sup>1</sup>. На основе археологических материалов появились исследования, посвященные проникновению отдельных предметов византийского ремесла на древнерусскую территорию<sup>2</sup>. Стекланные изделия, подвергнутые химическому анализу, дали возможность Ю. Л. Шаповой выделить греческих ремесленников-стеклоделов, работавших в Киеве<sup>3</sup>. Основываясь на археологических находках, А. В. Банк сумела выявить русские подражания константинопольским образцам<sup>4</sup>. Византийские изделия, найденные в Древней Руси, позволяют наметить новые аспекты ее культурных отношений с Византией.

В данной статье рассматривается византийский импорт в городах Западной Руси, точнее в древних городах, расположенных на территории Белоруссии. Археологические работы, развернувшиеся там, показали, что для этих городов характерны обширные внешние связи. Об этом, в частности, свидетельствуют византийские изделия, найденные во время раскопок. Правомерность постановки данной темы обоснована также тем, что при раскопках одного из городов Западной Руси — древнего Новогрудка — в его околном городе был открыт единственный в археологической практике богатый квартал XII—XIII вв. Редко и единично встречающиеся дорогие византийские изделия здесь представлены в значительном количестве<sup>5</sup>, что дает основание для постановки вопроса об особенностях импорта из Византии в западнорусские земли. В нашей работе речь пойдет о городах трех областей — Полоцкой и Туровской земель и Черной Руси (Понеманья). Археологические материалы других городов Западной Руси либо еще не изучены, либо не опубликованы.

<sup>1</sup> Банк А. В. Византийское искусство в собраниях Советского Союза. М.; Л., 1966, табл. 135 и след.; Даркевич В. П. Светское искусство Византии в Восточной Европе. М., 1975.

<sup>2</sup> Макарова Т. И. Поливная посуда: Из истории керамического импорта и производства Древней Руси. — В кн.: Свод археологических источников. М., 1967, Е1-38, с. 7—34, 59—60; Гуревич Ф. Д., Жанполадян Р. М., Малевская М. В. Восточное стекло в Древней Руси. Л., 1968; Фехнер М. В. Шелковые ткани как источник для изучения экономических связей Древней Руси. — В кн.: История и культура Восточной Европы по археологическим данным. М., 1971, с. 207—227.

<sup>3</sup> Шапова Ю. Л. Древнерусские стекланные изделия как источник для истории русско-византийских отношений XI—XII вв. — ВВ, 1961, XIX, с. 60—75.

<sup>4</sup> Банк А. В. Константинопольские образцы и местные копии (по материалам прикладного искусства). — ВВ, 1973, 34, с. 191—193.

<sup>5</sup> Гуревич Ф. Д. Древний Новогрудок. Л., 1981, с. 155.

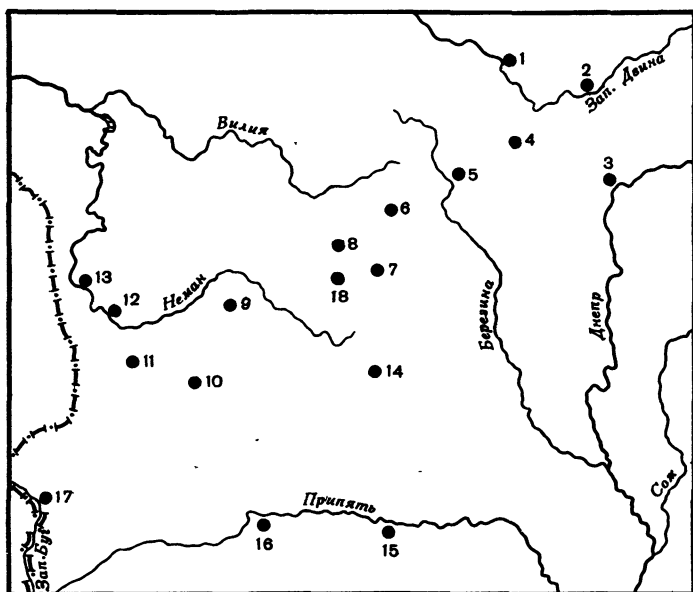


Рис. 1. Находки амфор в древнерусских городах на территории Белоруссии:

- 1 — Полоцк;
- 2 — Витебск;
- 3 — Орша;
- 4 — Лукомль;
- 5 — Борисов;
- 6 — Логойск;
- 7 — Минск;
- 8 — Заславль;
- 9 — Новогрудок;
- 10 — Слоним;
- 11 — Волковыск;
- 12 — Турейск;
- 13 — Гродно;
- 14 — Слуцк;
- 15 — Туров;
- 16 — Пинск;
- 17 — Брест;
- 18 — Городище на Менке

Наиболее частыми находками, происходящими из земель, подвластных Византии, являются амфоры (рис. 1). Из 13 городов Полоцкой земли, в которых производились археологические работы, амфоры найдены в 9 пунктах. В Полоцке встречена раздавленная амфора и 180 обломков от других сосудов этого рода. Немало находок известно в Минске. В одном из раскопов собрано 68 обломков амфор. Повсеместно встречались фрагменты этих сосудов в городище на Менке. В остальных городах амфорная керамика немногочисленна<sup>6</sup>. В Туровской земле амфоры отмечены в четырех городах. Это немногочисленные находки в Слуцке и Бресте и обильные в Пинске и Турове. Из дегинца последнего происходит более 400 обломков<sup>7</sup>. На территории Черной Руси амфоры встречены во всех пяти городах, где велись археологические работы. В Гродно, Слониме, Турийске (летописный Турьск) найдены отдельные фрагменты таких сосудов. По числу найденных амфор выделяются Волковыск и Новогрудок, откуда происходят соответственно 1600 и 2500 обломков<sup>8</sup>.

Заполнение амфор, прибывших в Древнюю Русь, устанавливается по граффити, процарапанном на отдельных сосудах. Слова «Рополче вино» на обломке из Пинска читаются как «Ярополче вино». На амфоре из Старой Рязани имеется надпись «Новое вино Добрило послал князю Богунка». О другом виде товаров, привозимых в амфорах на Русь, можно судить по слову «Масло» (Белоозеро). Граффити «Гороухца» на древнейшей русской амфоре из Гнездова (X в.) интерпретируется как горчица или горючее<sup>9</sup>.

В городах Западной Руси, помимо надписи «Ярополче вино», известны и другие граффити. На амфоре из Новогрудка процарапано имя «Олекъсын». На фрагментах из Волковыска, Слонима, Борисова, Пинска и дру-

<sup>6</sup> Штыхов Г. В. Города Полоцкой земли. Минск, 1978, с. 40, 75—76, 85, 99, 102, 105, 143.

<sup>7</sup> Лысенко П. Ф. Города Туровской земли. Минск, 1974, с. 44, 86, 147; *Он же*. Исследования Брестского отряда. — В кн.: Археологические исследования 1974 г. М., 1975, с. 391.

<sup>8</sup> Гуревич Ф. Д. Внешние связи древнерусских городов Пономанья. — КСИА, 1982, вып. 171, с. 45.

<sup>9</sup> Радина Т. В. Надпись на корчаге из Пинска. — КСИИМК, 1957, вып. 70, с. 151; Монгайт А. Л. Старая Рязань. — МИА, 1950, № 49, с. 188; Голубева Л. А. Надпись на корчаге из Белоозера. — СА, 1960, № 3, с. 321—323; Авдусин Д. А., Тихомиров М. Н. Древнейшая русская надпись. — Вестник АН СССР, 1950, № 4, с. 77—79; Корвухина Г. Ф. О гнездовской амфоре и ее надписи. — В кн.: Сборник статей в честь проф. М. И. Артамонова. Л., 1961, с. 226—230; Авдусин Д. А. Гнездовская корчага. — МИА, 1970, № 176, с. 110—112.

гих городов нанесены буквы кириллического алфавита<sup>10</sup>. Подобно многим сосудам, найденным на территории Древней Руси, а также в нерусских землях, на амфорах западнорусских земель процарапаны кружки, пятиконечные звезды, прямые и ломаные линии. На одной из новгородских амфор отгиснута греческая буква «Н».

В некоторых городах Западной Руси (Полоцк, Заславль) амфоры появляются в XI в., однако основная часть их известна начиная с XII в. Предельная дата поступления амфор бесспорна. Как и по всей Древней Руси, ввоз амфор с их содержимым в Западную Русь прекращается с занятием монголами южнорусских земель. Находки амфор в отдельных постройках Новогрудка, существовавших до 70-х годов XIII в., могут быть объяснены тем, что, после того как привезенные вино или масло были употреблены, данные сосуды служили тарой для других припасов.

Амфоры из построек окольного города Новогрудка позволяют судить об их поступлении в XII—XIII вв. Данные об этом сведены в таблицу.

Амфоры, которых в постройках было от одной до десяти, являлись частью интерьера жилищ. В постройке 12 из семи амфор три раздавленных сосуда найдены в углах дома. Следует заметить, что амфоры, найденные вне жилых построек окольного города, тоже относятся к инвентарю последних, поскольку на этом участке стояли исключительно жилые дома. Такая же картина зафиксирована в древнерусском Пронске (Рязанская земля), где в центральной части жилой постройки стояли три амфоры, врытые в землю<sup>11</sup>.

Итак, в XII—XIII вв. амфоры с их заполнением систематически прибывали в Новогрудок и другие города Западной Руси. Стремясь определить территорию, откуда происходили эти сосуды, мы прежде всего обращаемся к Северному Причерноморью. Изучение амфор этих земель в средневековье издавна связано с именем А. Л. Якобсона<sup>12</sup>. Для XII—XIII вв. автор выделяет два типа амфор. К одному из них относятся сосуды выс. до 80 см с грушевидным бороздчатым или сглаженным туловом и вытянутыми вверх массивными ручками. Второй тип представлен амфорами выс. до 65 см со вздутым бороздчатым туловом и дугообразными ручками<sup>13</sup>. Исследователи херсонесских амфор относят амфоры первого типа к местным, а второго — к привозным изделиям, в то время как А. Л. Якобсон считает оба типа амфор местной продукцией<sup>14</sup>.

Амфоры, аналогичные сосудам Северного Причерноморья, встречены в новгородской и волковысской коллекциях. В Новогрудке абсолютно

Таблица 1

Распределение амфор окольного города Новогрудка

Датировка	№ построек	Количество сосудов
Первая половина — 70-е годы XIII в.	9	2
	4	5
Вторая половина XII в.	33	1
	16	5
	10	3
	8	3
	7	6
	5	10
	2	2
1	3	
Первая половина XII в.	18	8
	6	7
	3	3
Вне построек		5
		около 13

<sup>10</sup> Малецкая М. В. Амфора с надписью из Новогрудка. — СА, 1962, № 4, с. 238—241; Зверуго Я. Г. Писала древнего Волковыска. — В кн.: Тезисы докладов к конференции по археологии Белоруссии. Минск, 1969, с. 147; Штыгов Г. В. Города..., с. 104; Радына Т. В. Указ. соч., с. 150.

<sup>11</sup> Малецкая М. В., Фехнер М. В. Археологические исследования древнего Пронска и городища на горе Гневие. — В кн.: Археология Рязанской земли. М., 1974, с. 197.

<sup>12</sup> Якобсон А. Л. Средневековый Херсонес. — МИА, 1950, № 17, с. 100—107; Он же. Средневековые амфоры Северного Причерноморья. — СА, 1951, т. XV, с. 325—344; Он же. Керамика и керамическое производство средневековой Таврики. Л., 1979, с. 7—17, 29—32, 71—75, 109—115.

<sup>13</sup> Якобсон А. Л. Керамика..., с. 111, 113.

<sup>14</sup> Антонова И. А. и др. Средневековые амфоры Херсонеса. — В кн.: АДСВ, 1971, № 7, с. 97; Якобсон А. Л. Рец. на указ. работу. — СА, 1973, № 3, с. 287.

преобладает второй тип, составляя 81,8%, в то время как на первый приходится 8,3%<sup>15</sup>. Эти же типы амфор характерны и для многих древнерусских городов.

Трудно утвердительно ответить на вопрос о том, происходят ли амфоры Западной Руси только из Северного Причерноморья. Такие же сосуды встречены в Созополе и Месеврии (Болгария), Диногетии (Румыния), на афинской агоре, на Кипре и в других пунктах<sup>16</sup>. По форме и пропорциям невозможно отличить сосуды, найденные в Древней Руси и в этих удаленных друг от друга землях (рис. 2).

В Новогрудке, кроме ранее упомянутых типов амфор, составляющих около 90% находок (рис. 3, 1, 2), имеются амфоры иных типов. Так, сосуды третьего типа (0,9%) представлены амфорами (выс. до 44 см, диам. 24 см), для которых характерны суженное тулово, покрытое желобками, и маленькие ручки, прикрепленные к нижней части венчика (рис. 3, 3). Аналогии им известны в Новгороде, в усадьбе художника XII в., и в Чернигове, где такая амфора была использована в качестве голосника в храме XII—XIII вв. Четвертый тип, составляющий 2,6% амфорной керамики, судя по восстановленному сосуду выс. 43 см, диам. 27 см, имеет широкое тулово с плоским рифлением, уплощенное дно и ручки, сходные с ручками амфор третьего типа (рис. 3, 4). Параллели данному типу амфор неизвестны<sup>17</sup>.

Любопытны амфоры, относящиеся к пятому типу и составляющие 5,5% находок. В отличие от упомянутых ранее, они имеют больше отощителей в тесте и слабее обожжены. Это сосуды выс. до 50 см с грушевидным туловом и низким горлом, над которым подняты ручки. Верхнюю и придонную часть их покрывают врезанные горизонтальные линии (рис. 3, 5). Амфоры пятого типа встречены в Волковыске, а также в некоторых других древнерусских городах<sup>18</sup>.

Подавляющая часть амфор из западнорусских земель идентична амфорам, найденным на обширной территории, входившей в состав Византийском империи. Наряду с этим в Западной Руси, как и в других древнерусских землях, встречаются византийские амфоры, не имеющие аналогий в Византии и ее провинциях. Таким образом, на данном этапе изучения амфорной керамики нет возможности определить, какие именно византийские земли поставляли амфоры с их заполнением в Древнюю Русь, в частности в ее западнорусские города. Лишь амфоры пятого типа, возможно, были изготовлены не в Византии, а в южнорусских городах (Тмутаракань, Белая Вежа), поскольку там изготовлялись сосуды, состав теста и обжиг которых сходны с тестом и орнаментом амфор пятого типа<sup>19</sup>.

Южным лакомством были грецкие орехи. Скорлупа от них найдена в Полоцке и Минске<sup>20</sup>. Грецкие орехи, известные по находкам в Новгороде и Киеве<sup>21</sup>, завозились и в Западную Русь. Использовалась также древесина грецкого ореха, которая не поддается червоточине и хорошо полируется. В Полоцке в слое 20-х годов XIII в. найдена рукоять ножа, сделанная из такой древесины<sup>22</sup>.

<sup>15</sup> Малевская М. В. Амфоры Новогрудка XII—XIII вв.— В кн.: Тезисы докладов к конференции по археологии Белоруссии. Минск, 1969, с. 185—186; Зверуго Я. Г. Древний Волковыск. Минск, 1975, с. 80.

<sup>16</sup> Чангова И. Средневековни амфори в България.— Известия на археологическия институт, 1959, т. XII, с. 256, обр. 11—13; Megaw A. H. S. Supplementary Excavations on a Castle Site at Paphos, Cyprus, 1970—1971.— DOP, N 26, p. 334, fig. 23, 27.

<sup>17</sup> Малевская М. В. Указ. соч., с. 187—188; Колчин Б. А., Хорошев А. С., Янин В. Л. Усадьба новгородского художника XII в. М., 1981, рис. 40 (верх).

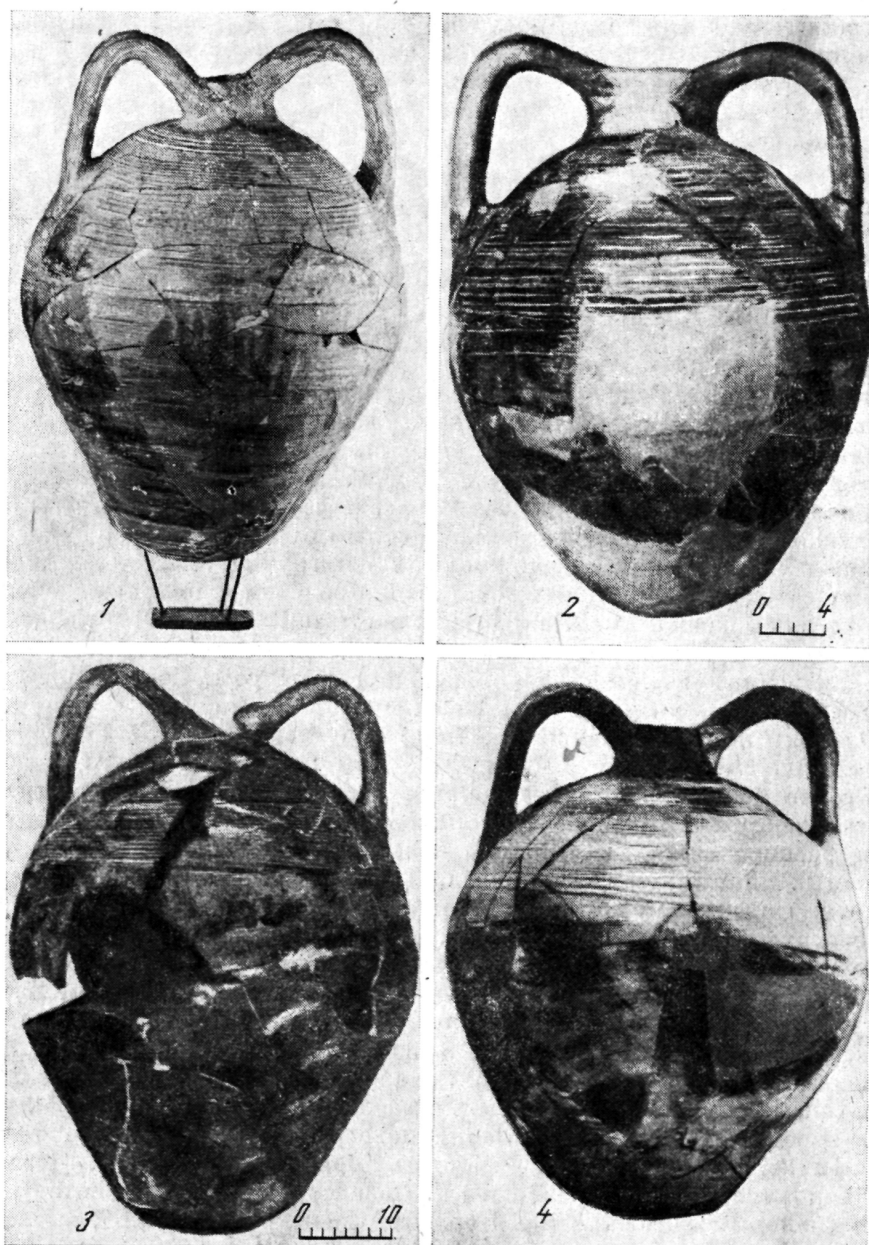
<sup>18</sup> Малевская М. В. Указ. соч., с. 190; Зверуго Я. Г. Древний Волковыск, с. 80.

<sup>19</sup> Малевская М. В. Указ. соч., с. 190.

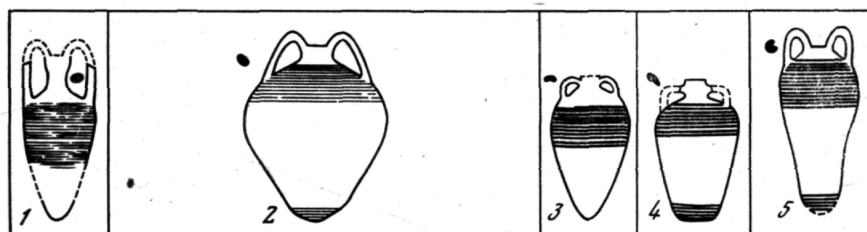
<sup>20</sup> Штыхов Г. В. Города..., с. 116.

<sup>21</sup> Арциховский А. Б. Археологическое изучение Новгорода.— МИА, 1956, № 55, с. 27; Рыбина Е. А. Археологические очерки истории новгородской торговли. М., 1973, с. 30; Гутало Г. Н. Подол в древнем Киеве. Киев, 1982, с. 100.

<sup>22</sup> Штыхов Г. В. Древний Полоцк. Минск, 1974, с. 105. ▣



**Рис. 2.** Амфоры из древнерусских городов, Причерноморья и Средиземноморья:  
 1 — Новогрудок; 2 — Киев; 3 — Эски-Кермен (Крым); 4 — Пафос (Кипр).



**Рис. 3.** 1 — 5 — Типы новогрудских амфор (по М. В. Малевской)

Чрезвычайно интересной статьёй византийского импорта являются стеклянные сосуды из Новогрудка и Турова. Вероятно, такие же сосуды были в Витебске, где найдены обломки сосудов из бесцветного и синего стекла, расписанные эмалью и золотом<sup>23</sup>, а также в Слониме и Гродно, откуда происходят фрагменты стеклянных сосудов с росписью золотом или золотом и эмалью<sup>24</sup>.

Материалы трех последних городов еще не изучены. Сосуды, расписанные золотом и эмалью, могли быть продукцией не только византийских мастерских, но и изделиями из стран мусульманского Востока, отличающимися от сосудов из Византии формой и декором. Представление о стеклянных сосудах Византии в Западной Руси дают неоспоримые находки из Новогрудка и Турова, которые в основном изданы<sup>25</sup>, и имеется возможность их классифицировать.

В Новогрудке найдено более 340 фрагментов стеклянной посуды, сваренной по так называемому античному рецепту из натриево-кальциево-кремнеземного стекла. Примерно 70/из них относятся к восьми сосудам, изготовленным в мастерских Сирии (Ракка, Алеппо). Остальные осколки по форме и орнаменту принадлежали более 40 сосудам из Византии. В Турове находки византийской стеклянной посуды единичны.

Среди византийских изделий выделяется группа тонкостенных стеклянных сосудов, расписанных золотом или золотом в сочетании с белой, желтой или красной эмалью. На них нанесены геральдические птицы, обычные или тройные «византийские» крестики, медальоны, ветки, прямые или волнистые линии, кружки и другие фигуры. Сосуды представлены флаконами, кубками, чашами и некоторыми другими формами.

Флаконы имели цилиндрическое или округлое тулово. Реконструирован флакон выс. 17,5 см с цилиндрическим туловом и округлым дном. Его горло сплошь покрывала золотая роспись, а шейку — розетка из золотых лепестков. Флакон расписан золотом и белой эмалью. В верхней части роспись состоит из тройных крестиков, в средней — из прямых и волнистых линий, а также кружков. Для нижней части флакона восстанавливаются фигуры птицы, ветки, прямая и волнистые линии (рис. 4, I)<sup>26</sup>. В Новогрудке был еще синий флакон, о чем можно судить по находке горла такой же формы, как у реконструированного сосуда<sup>27</sup>. В Турове найдены три стенки от синих флаконов цилиндрической формы, расписанных золотом и белой эмалью. Роспись состоит из полос, кружков, розеток, волют, точек и кружков<sup>28</sup>. На территории нашей страны три синих флакона с цилиндрическим туловом, аналогичные новогрудским, найдены в Херсонесе. Роспись на них нанесена золотом и желтой эмалью<sup>29</sup>.

Со времени первой публикации новогрудского синего флакона он сопоставляется с такими же сосудами из Коринфа и с Кипра<sup>30</sup>. Исследовательница коринфских древностей Г. Дэвидсон (Вайнберг) считает, что такие флаконы изготовлялись в Коринфе, где открыты стеклоделательные мастерские и найдены разнообразные сосуды, в том числе флаконы из синего стекла и стекла других цветов<sup>31</sup>. По мнению А. Мигоу, раскапываю-

<sup>23</sup> Любезное сообщение Л. В. Колединского.

<sup>24</sup> *Зверуго Я. Г.* Археологические работы в Слониме. — В кн.: *Беларускія старажытнасці*. Мінск, 1972, с. 260; *Яніцкая М. М.* Вытокі шкларобства Беларусі. Мінск, 1980, с. 106.

<sup>25</sup> *Жанполадян Р. М.* Два стеклянных сосуда из Новогрудка. — ВВ, 1961, XIX, с. 161—171; *Гуревич Ф. Д., Жанполадян Р. М., Малевская М. В.* Восточное стекло в Древней Руси. Л., 1968. *Полубояринова М. Д.* Стеклянная посуда древнего Турова — СА, 1963, № 4, с. 233—238.

<sup>26</sup> *Жанполадян Р. М.* Два стеклянных сосуда..., с. 160—167; *Гуревич Ф. Д., Жанполадян Р. М., Малевская М. В.* Указ. соч., с. 8.

<sup>27</sup> *Гуревич Ф. Д.* Древний Новогрудок. Л., 1981, рис. 89, 1.

<sup>28</sup> *Полубояринова М. Д.* Указ. соч., с. 235, рис. 2, 3—6.

<sup>29</sup> *Колесникова Л. Г.* Восточное стекло из собрания Херсонесского музея. — ВВ, 1973, 34, с. 249—251.

<sup>30</sup> *Жанполадян Р. М.* Два стеклянных сосуда..., с. 167.

<sup>31</sup> *Davidson G. K.* A Medieval Glass-Factory at Corinth. — AJA, 1940, vol. 44, N 3, p. 319; *Idem.* The Minor Objects. Corinth, 1952, vol. XII, p. 115; *Idem.* A Medieval Nystery: Byzantine Glass Production. — JGS, 1975, vol. XVII, p. 131—133.

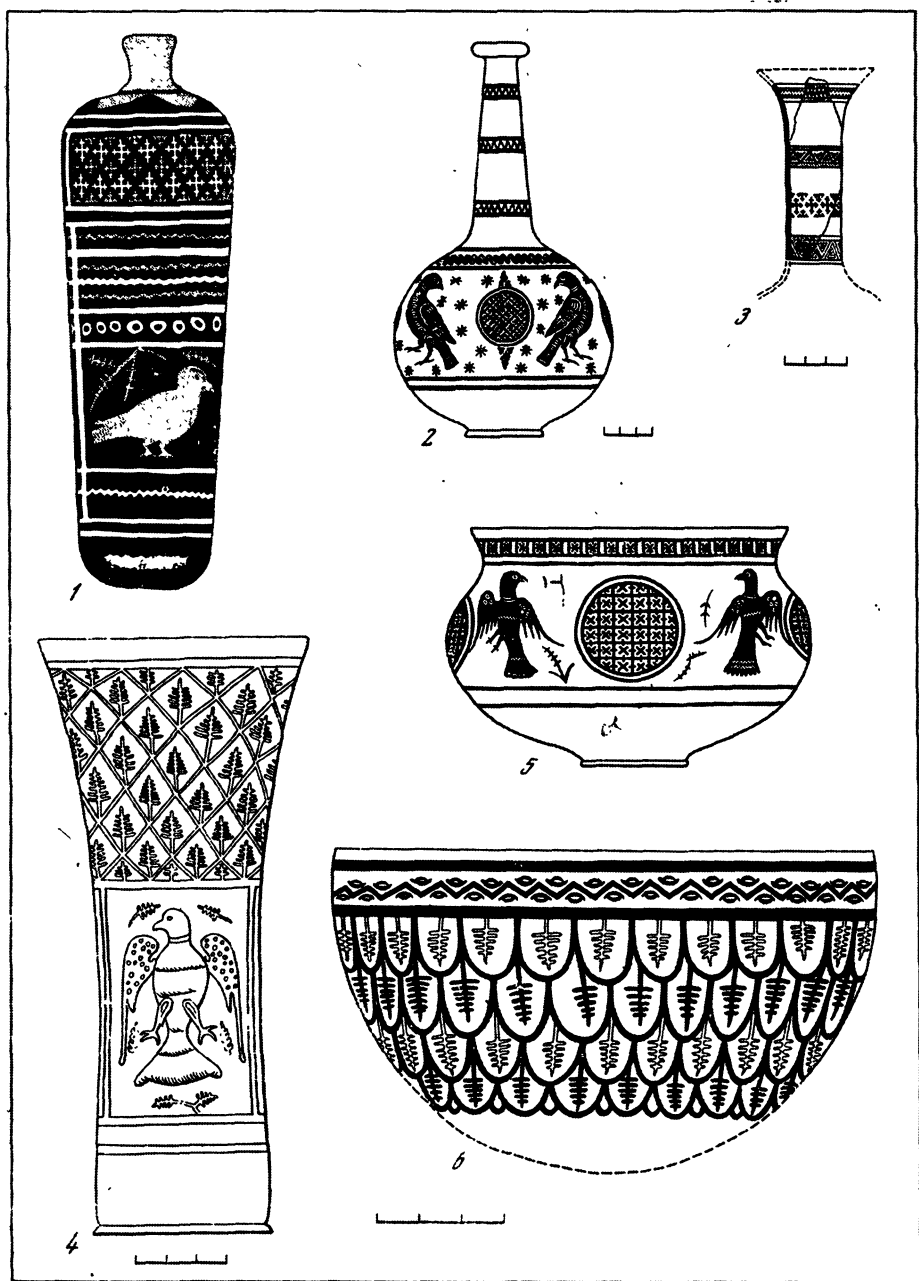


Рис. 4. Расписные стеклянные сосуды (реконструкция):

1-3 — флаконы; 4 — кубок; 5-6 — чаши

щего крепость Пафос на Кипре, где были расписные флаконы с цилиндрическим туловом из синего, пурпурного и молочно-белого стекла, эти сосуды производились в мастерских Константинополя <sup>32</sup>.

Флаконы другого типа имели округлое тулово. Убедительно восстанавливается флакон из молочно-белого стекла (выс. 20 см) с длинной горловиной, на которой золотом занесены прямые и ломаные линии. Тулово флакона расписано золотом и красной эмалью. В пространстве, обрамлен-

<sup>32</sup> Megaw A. H. S. A Twelfth Century Scent Bottle from Cyprus.— JGS, 1959, vol. I, p. 59-61; *Idem*. More Gilt and Enameled Glass from Cyprus.— JGS, 1968, vol. X, p. 88-104.

ном параллельными линиями золотом, гравировкой изображены фигуры птиц, а золотом и красной эмалью — медальоны, заполненные перекрещивающимися линиями и крестиками, а также звездочки (рис. 4, 2)<sup>33</sup>. Очевидно, в Новогрудке был еще такой же флакон. Найдены горло и часть тулова из молочно-белого стекла с золотой росписью. Осколки подобного стекла, найденные в Старой Рязани, Ю. Л. Щапова восстанавливает в форме флакона с округлым туловом<sup>34</sup>.

Флакону с округлым туловом принадлежали осколки синего стекла, расписанные золотом и желтой эмалью. От росписи сохранились линии и медальоны, в одном из которых изображен торс животного<sup>35</sup>. Известен прекрасный синий флакон такой формы с изображением скрипача, который найден в Двине. По-видимому, флаконы с округлым туловом найдены и в Коринфе<sup>36</sup>. От сосуда из бесцветного стекла сохранились длинная горловина, позволяющая реконструировать его в виде флакона с округлым туловом. На горловине золотом нанесены орнаментальные пояски в виде треугольников, ломаных линий и тройных крестиков (рис. 4, 3)<sup>37</sup>.

Вторую группу расписных сосудов составляют кубки. Реконструированный кубок из красно-фиолетового стекла (выс. 20 см) на поддоне с расширенным венчиком расписан золотом. В верхней части его нанесены ромбы, заполненные ветками, в средней — в прямоугольной рамке — птицы с гравировкой по золоту и ветки, а внизу — линии (рис. 4, 4)<sup>38</sup>. В постройках окольного города были еще подобные кубки, к ним относятся десять обломков красно-фиолетового стекла с золотой росписью. По образцу новогрудского кубка восстановлены два кубка из такого же стекла, расписанного золотом, найденные в Пафосе, и кубок из Старой Рязани<sup>39</sup>.

К третьей группе византийских расписных сосудов относятся чаши. Сферическая чаша из молочно-белого стекла, подобного стеклу флакона, как этот последний, расписана золотом и красной эмалью. По венчику нанесены линии и косые крестики, а тулово расписано фигурами птиц с гравировкой, медальонами, заполненными крестиками и ветками, а также полосами (рис. 4, 5)<sup>40</sup>. В Новогрудке было еще не менее двух таких же чаш, одна из которых найдена в окольном городе, а другая на детинце.

По обломку бесцветного стекла реконструируется открытая чаша. Роспись ее состоит из овальных фигур, нанесенных желтой эмалью, внутри которых нанесены ветки из золота и эмали. Верх чаши украшен орнаментальным пояском (рис. 4, 6). Аналогичные чаши из синего стекла встречаются в Старой Ладоге и Старой Рязани<sup>41</sup>.

Отметим также вазу из тонкого молочно-белого стекла. У нее короткая горловина в форме раструба и грушевидное тулово, на котором сохранились слабые следы росписи золотом<sup>42</sup>.

Наряду с расписными стеклянными сосудами в Новогрудке найдены обломки сосудов из двухслойного трехцветного стекла. По найденным в разных, но синхронных постройках обломкам сине-белого непрозрачного стекла, покрытого бесцветным прозрачным, можно восстановить бокал выс. 9,5 см на кольцевой ножке из бесцветного стекла (рис. 5). В связи с этой находкой интересно отметить сообщение Теофила (X в.), который

<sup>33</sup> Гуревич Ф. Д., Джанполадян Р. М., Малевская М. В. Указ. соч., с. 9.

<sup>34</sup> Щапова Ю. Л. Стекланные изделия из Старой Рязани. — В кн.: Археология Рязанской земли. М., 1974, рис. 1, 4.

<sup>35</sup> Гуревич Ф. Д. Указ. соч., рис. 89, 3, 5—8.

<sup>36</sup> Джанполадян Р. М. Стекланный сосуд из Двина. — КСИИМК, 1955, вып. 60, с. 120—124б; Megaw A. H. S. More Gilt..., p. 96, fig. 13, 13a.

<sup>37</sup> Гуревич Ф. Д., Джанполадян Р. М., Малевская М. В. Указ. соч., с. 8.

<sup>38</sup> Джанполадян Р. М. Два стеклянных сосуда..., с. 166; Гуревич Ф. Д., Джанполадян Р. М., Малевская М. В. Указ. соч., с. 7—8.

<sup>39</sup> Megaw A. H. S. More Gilt..., p. 90, fig. 2, 3; Щапова Ю. Л. Указ. соч., с. 86—87, рис. 1, 7.

<sup>40</sup> Гуревич Ф. Д., Джанполадян Р. М., Малевская М. В. Указ. соч., с. 9.

<sup>41</sup> Там же, с. 11—12; Щапова Ю. Л. Указ. соч., с. 85, рис. 1, 5, 6.

<sup>42</sup> Гуревич Ф. Д., Джанполадян Р. М., Малевская М. В. Указ. соч., с. 9.



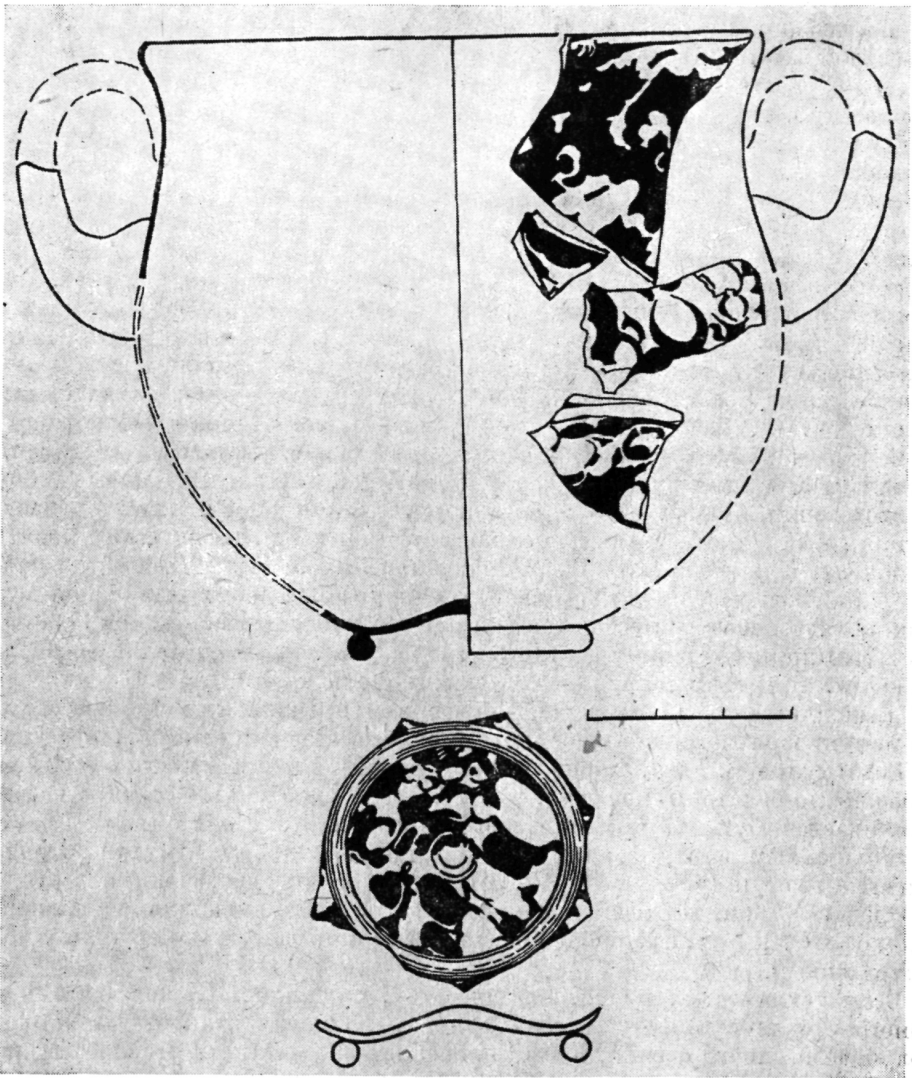


Рис. 5. Стекланный сосуд из двухслойного трехцветного стекла

в своем трактате писал, что греки у стеклянных сосудов «из белого же стекла делают и ручки»<sup>43</sup>.

В Коринфе известно очень много находок днищ, ручек и стенок, которые дают основание восстановить форму двуручных бокалов. Правда, стекло этих бокалов однотонное — коричневое и красное<sup>44</sup>. Сосуд из двухслойного стекла не был единичной находкой в Новогрудке. Имеются еще три фрагмента такого же стекла, но покрытого золотой росписью<sup>45</sup>.

В 1960 г. в постройке второй половины XII в. окольного города Новогрудка был найден стеклянный сосуд, заслуживающий особого внимания. Это кубок выс. 12 см из толстого дымчатого стекла, украшенный резьбой и гравировкой. На стенках кубка вырезаны фигуры льва, грифона и древа жизни (рис. 6, 4). В отличие от ранее описанных сосудов, находки которых крайне редки и, за исключением Коринфа, Кипра и Новогрудка, извест-

<sup>43</sup> Манускрипт Теофила «Записка о разных искусствах». — В кн.: Всесоюзная центральная научно-исследовательская лаборатория по консервации и реставрации. Сообщения. М., 1963, 7, с. 107.

<sup>44</sup> Davidson G. K. A Medieval Mastery..., p. 140, fig. 29.

<sup>45</sup> Гуревич Ф. Д., Джанполадян Р. М., Малевская М. В. Указ. соч., табл. XII, 29—31.

ны по небольшим фрагментам, резной кубок присоединился к хорошо известной в литературе серии так называемых кубков Ядвиги (Hedwigsgläser). Существует легенда, что таким кубком, в котором вода превращалась в вино, пользовалась Ядвига, жена герцога Силезии (род. в 1174 г.). В капитальном труде К. Ламма, посвященном восточному стеклу, опубликовано более 10 кубков этой группы из соборов, музеев и частных собраний Польши и Западной Европы <sup>46</sup>. В более позднее время был опубликован «кубок Ядвиги» из Британского музея, происходящий из Тюрингии <sup>47</sup>. Местом производства этих сосудов, изготовленных в единой технике и отличающихся общим стилем, считался фатимидский Египет. Публикуя новгородскую находку, автор настоящей статьи рассматривал ее как изделие мусульманского Востока <sup>48</sup>. Ю. Л. Шапова, исследовавшая польские «кубки Ядвиги» — краковский и нысский, пришла к выводу, что они, а также все европейские кубки этой группы являются изделиями конца XVII—XVIII вв. «Можно думать, — пишет автор, — что новгородский кубок в настоящее время является единственным из всей серии Hedwigsgläser, датируемых второй половиной XII в. Все новые кубки из этой серии, будучи похожи на новгородский по идее и смыслу образов, должны были иметь реальную связь с патронессой, чье имя они носят... Вероятно, в ее (Ядвиги. — Ф. Г.) владении был кубок, похожий на новгородский, который имел легендарную славу и был положен в основу всей серии». Что касается места выделки нашего кубка, то Ю. Л. Шапова считает, что по химическому составу стекла и технике — он является византийским, предпочтительно — константинопольским <sup>49</sup>.

Выделяется своей неожиданной формой крышка или пробка сосуда из полупрозрачного, почти черного стекла в виде фигуры собаки с уплощенным туловом. Уши, морда, хвост и налпы в нижней части оформлены из молочно-белого стекла (рис. 6, 1) <sup>50</sup>. Среди однотонных сосудов восстанавливается бутылка из бесцветного прозрачного стекла (выс. 19 см), с утолщенным внизу горлом и шаровидным туловом, изнутри которого имеется выступ (рис. 6, 3). Аналогичные сосуды, встреченные в Двине и Средней Азии, по всей вероятности, употреблялись для сцеживания жидкости <sup>51</sup>. В Коринфе найден сосуд с выступом изнутри, но горло у него было иное <sup>52</sup>.

Для технических целей, по-видимому, служила большая бутылка из синего стекла с прямоугольным туловом. Отметим стаканы из тонкого голубого и синего стекла, а также фрагмент бесцветного стекла с приваренным к краю синим кантом. По этому фрагменту восстанавливается открытая чаша диам. 13 см <sup>53</sup>.

Кроме того, найдены обломки стекла, принадлежавшие приблизительно 24 сосудам, форму которых невозможно было восстановить. Таков обломок молочно-белого сосуда, расписанный с одной стороны золотом и красной эмалью, а с другой только золотом (по-видимому, это была чаша). К другому молочно-белому сосуду относилось донце со следами позолоты. Среди фрагментов пяти сосудов из бесцветного стекла встречены донце и стенки, при этом некоторые имели на стенках валики. Два сосуда из бесцветного стекла представлены осколками, расписанными золотом и желтой эмалью. В обращении были также синие тонкостенные сосуды, в стеклянную массу которых была вварена белая эмаль, а также тонко-

<sup>46</sup> Lamm K. *Mittelalterliche Gläser und Steinschnitarbeiten aus dem Nahen Osten*. В., 1930, S. 171—175.

<sup>47</sup> Pinder-Wilson R.-H. S. *Hedwig Glass*, for the Museum. — *British Museum Quarterly*, 1960, vol. 22, p. 45, tab. XVII.

<sup>48</sup> Гуревич Ф. Д. *Стеклянный резной бокал из Новогрудка*. — СА, 1963, № 2, с. 243—246.

<sup>49</sup> Шапова Ю. Л. *О резном бокале из Новогрудка*. — В кн.: *Средневековая Русь*. М., 1976, с. 214.

<sup>50</sup> Гуревич Ф. Д., Джанполадян Р. М., Малевская М. В. *Указ. соч.*, с. 15.

<sup>51</sup> Там же, с. 14—15.

<sup>52</sup> Davidson G. K. *The Minor Objects*, p. 119, fig. 17, 781.

<sup>53</sup> Гуревич Ф. Д., Джанполадян Р. М., Малевская М. В. *Указ. соч.*, с. 11.

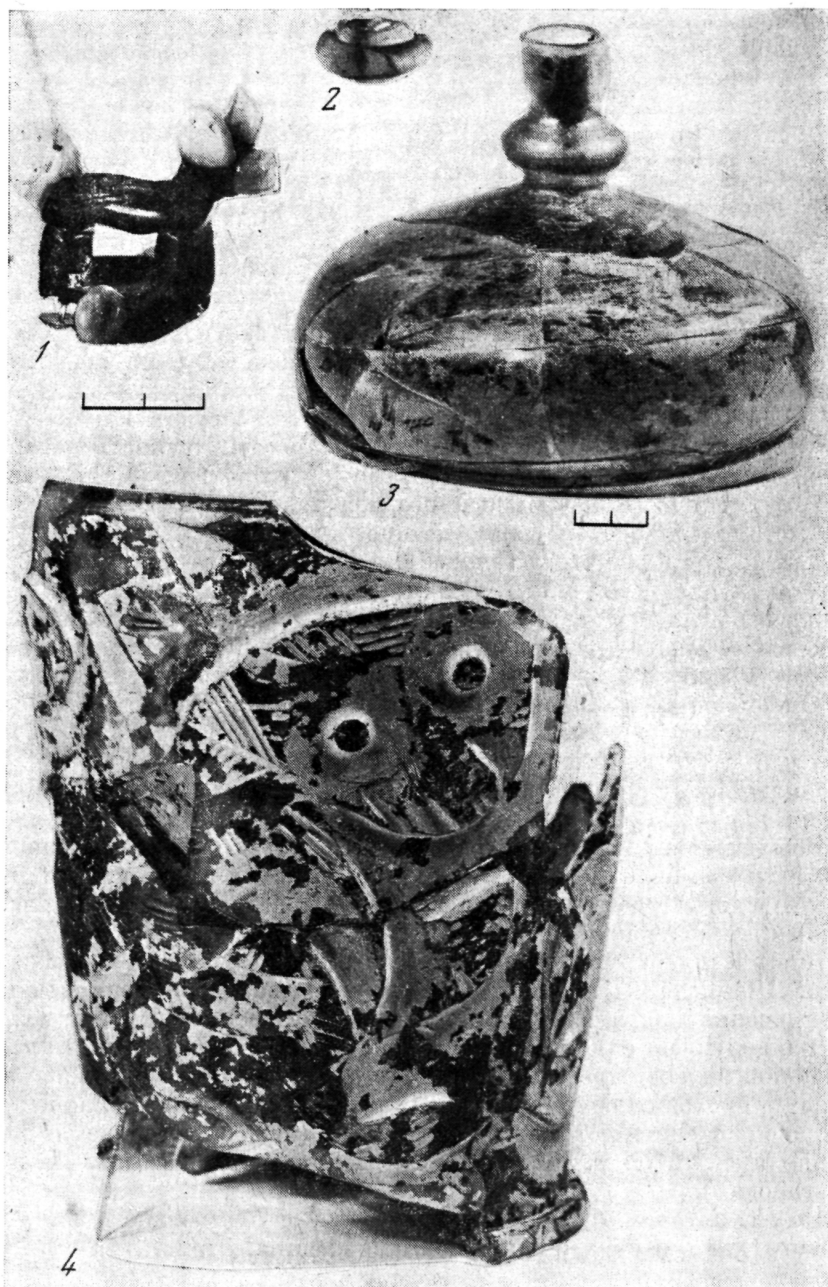


Рис. 6. Изделия из стекла:

1, 3, 4 — сосуды и часть крышки; 2 — обломок бусины

стенные сосуды из цветного и бесцветного стекла, на которых почти не сохранилась роспись.

Находки стеклянных сосудов в комплексах дают возможность отметить синхронность их бытования. Так, в постройке 12 (первая половина XII в.) найдены ваза из молочно-белого стекла, крышка, завершающаяся фигурой собаки, а также сосуды из синего и красно-фиолетового стекла. В постройке 5, относящейся ко второй половине XII в., набор византийской стеклянной посуды состоял из синего цилиндрического флакона, сосудов из красно-фиолетового стекла, синего стекла с вваренной белой эмалью, голубого стекла и бутылки для технических нужд. Наиболее эффектен комплекс сосудов из постройке 10, синхронной постройке 5. Здесь

найлены флаконы с округлым туловом из молочно-белого и бесцветного стекла, чаши из молочно-белого и бесцветного стекла, «кубок Ядвиги», и обломки сосудов из голубого и матового стекла<sup>54</sup>.

Обилие византийских сосудов — удивительное явление в археологии древнерусского города, и объясняется оно тем, что в его околном городе был открыт богатый квартал. Отметим, что все находки византийского стекла из Старой Рязани относились к инвентарю одной постройки — боярской усадьбы. Такая же картина характерна для Новгорода, где скопление осколков восточно-византийского стекла встречено в богатой застройке художника XII в.<sup>55</sup> Вообще же стеклянной посуды византийского происхождения в этом городе совсем немного<sup>56</sup>. Кроме древнерусских городов с находками византийских стеклянных сосудов, о которых упоминалось выше, фрагменты ее известны из Вщижа<sup>57</sup>, и, по-видимому, из Киева.

Редкость находок византийских стеклянных сосудов характерна не только для Древней Руси. Совсем невелика их численность в городах, известных своими прочными контактами с Византией (Двин, Ани)<sup>58</sup>. В Херсонесе встречено довольно много фрагментов византийского стекла, но нет того разнообразия форм, которое наблюдается в Новогрудке<sup>59</sup>. В свете этих данных многочисленные и разнообразные стеклянные сосуды из константинопольских или провинциальных византийских мастерских, найденные в Новогрудке, свидетельствуют о каких-то специфических формах византийско-русских отношений.

Среди украшений, привезенных из Византии, были стеклянные браслеты. Они найдены в Минске, Орше, Волковыске и Новогрудке и составляют от 4 до 15% этого вида изделий. Они имеют тот же химический состав, что и стеклянные сосуды византийского происхождения<sup>60</sup>. Большое количество стеклянных браслетов, как гладких так и расписных, найдено в стекольных мастерских Коринфа<sup>61</sup>. Возможно, что из Византии были привезены также бусы и вставки, стекло которых было сварено по натриево-кальциево-кремнеземному рецепту. К таким изделиям могут относиться рифленая бусина из бледно-зеленого стекла (рис. 6,2) и ярко-синяя граненая бусина.

Специфическую группу находок составляют обрывки шелка и изделия из него. В Минске и Гродно встречены куски узорчатой шелковой ткани. Обрывки шелка и нити из парчи известны в Новогрудке и Бресте, а в Мстиславе найден крест-энколпион, лежавший в шелковом мешочке<sup>62</sup>.

Большой интерес представляют культовые изделия. Из новгородского дегища происходит обломок резной иконки из черного сланца (диам. 4 см) с изображением богоматери и младенца (рис. 7). Близкие по форме и размерам иконки, но изготовленные из стеатита, известны из Херсонеса и Новгорода<sup>63</sup>.

В 1982 г. автором настоящей статьи была опубликована иконка-литик из Новогрудка с изображением сцены Рождества. Этот литик отлит в од-

<sup>54</sup> Гуревич Ф. Д. Древний Новогрудок, с. 39, 41, 57—58, 76, 79.

<sup>55</sup> Шапова Ю. Л. Стеклянные изделия..., с. 89; Колчин Б. А., Хорошев А. С., Янин В. Л. Указ. соч., с. 90.

<sup>56</sup> Шапова Ю. Л. Стеклянные изделия древнего Новгорода.— МИА, 1963, № 117, с. 133—134.

<sup>57</sup> Там же, с. 125.

<sup>58</sup> Джантоладян Р. М. Византийское стекло из раскопок АНИ.— КСИА, 1977, вып. 150, с. 85—89; Кафадарян К. Город Двин и его раскопки, II. Ереван., 1982, с. 147.

<sup>59</sup> Колесникова Л. Г. Указ. соч., с. 240—251.

<sup>60</sup> Загорюльский Э. М. Древний Минск. Минск, 1963, с. 84; Шапова Ю. Л. Стеклянные браслеты Волковыска.— В кн.: Тезисы докладов к конференции по археологии Белоруссии. Минск, 1969, с. 169; Она же. Стекло Киевской Руси. М., 1972, с. 168; Штыгов Г. В. Города..., с. 98.

<sup>61</sup> Davidson G. K. The Minor Objects..., p. 262—265.

<sup>62</sup> Воронин Н. Н. Древнее Гродно.— МИА, 1954, № 41, с. 66; Штыгов Г. В. Города..., с. 116; Гуревич Ф. Д. Древний Новогрудок, с. 152; Лысенко П. Ф. Работы Брестского отряда.— В кн.: Археологические открытия 1975 г. М., 1976, с. 422; Алексеев Л. В. Смоленская земля в IX—XIII вв. М., 1980, с. 173, рис. 25, 6.

<sup>63</sup> Искусство Византии в собраниях СССР. Каталог выставки, 2. М., 1977, 624, 626.

ной форме с иконками из Александрии и Ватиканского музея. Такие изделия рассматриваются как знаки паломников, изготовленные, по мнению одних исследователей, в Византии, а других — в Венеции <sup>64</sup>.

Среди археологических материалов из городов Западной Руси встречаются вещи, подражающие византийским. А. В. Банк, разрабатывавшая эту тему, во многом основывается на материалах, найденных в интересующих нас городах. Такова новгородская пластинка из рога животного с вырезанными на ней восьмиугольными звездами, вписанными в круг (рис. 8, 1). Подобные пластины из слоновой кости украшали ларцы, сделанные в Константинополе. Костяную пластинку — часть триптиха с погрудными изображениями трех святых — А. В. Банк считает либо изделием провинциальной византийской мастерской, либо русским подражанием византийскому образцу. При этом она полагает, что вряд ли воспроизвести такой образец могли в Волковыске <sup>65</sup>. Однако волковыские косторезы были исключительно искусными ремесленниками. Их продукция поражает своей изысканностью <sup>66</sup>. Имея перед глазами образец из Византии, ремесленники Волковыска были вполне способны вырезать пластину, которая найдена в этом городе.



Рис. 7. Иконка

Интересным примером русского подражания византийским реалиям является каменная иконка из Полоцка; на одной из ее сторон вырезаны стоящие фигуры императора Константина и его матери Елены, между которыми находится восьмиконечный крест (рис. 8, 3). А. В. Банк характеризует данную иконку как изделие русского мастера, воспроизведшего отдаленный византийский прототип. По мнению Т. В. Николаевой, в этом русском изделии сохраняется типичная византийская иконография, но при этом привносятся и черты романского стиля <sup>67</sup>.

Ремесленники городов Западной Руси стремились воспроизвести византийские поливные сосуды. В окольном городе Новгородке найдена чаша (выс. 14 см) с вертикальным бортом, снаружи покрытая голубоватозеленой, а изнутри вишнево-поливной (рис. 8, 2). Этот сосуд — продукция местного гончара — воссоздает форму византийской чаши, но несколько измененных пропорций <sup>68</sup>. Данное обстоятельство интересно не только тем, что новгородский ремесленник стремился подражать импортному изделию, но свидетельствует о том, что поливная керамика из Византии, которая для XII—XIII вв. известна не севернее Киева <sup>69</sup>, в действительности проникла и на территорию Понеманья.

Ниже сведены в таблицу изделия, о которых идет речь.

Итак, византийский импорт в городах Западной Руси XII—XIII вв. представлен разнообразными товарами. Это изысканные съестные припасы — вино и масло, привозившиеся в амфорах, а также грецкие орехи, стеклянные сосуды, часть которых (флаконы) могла содержать косметические средства или лекарства, остальная — украшать столы богатых го-

<sup>64</sup> Гуревич Ф. Д. Новые данные о стеклянных иконках-литиках на территории СССР. — ВВ, 1982, 43, с. 178—182.

<sup>65</sup> Банк А. В. \*Константинопольские образцы..., с. 192.

<sup>66</sup> Зверуго Я. Г. Писала древнего Волковыска, с. 55, 57.

<sup>67</sup> Банк А. В. Указ. соч., с. 193; Николаева Т. В. Рец. на кн. Штыхау Г. В., Захаренка П. Н. Старожытныя скарбы Беларусі. Мінск, 1971. — Помнікі гісторыі і культуры Беларусі, 1972, № 1, с. 60.

<sup>68</sup> Малевская М. В. Поливная керамика древнего Новгородка. — СА, 1969, № 3, с. 196, 198.

<sup>69</sup> Макарова Т. И. Указ. соч., с. 60, рис. 11.



Рис. 8. Местные подражания византийским изделиям:

- 1 — костяная пластинка от ларца;
- 2 — поливная чаша;
- 3 — иконка

венных шелкоткацких мастерских вывозилась шелковая продукция Востока<sup>71-72</sup>. В Константинополе, по-видимому, была сделана иконка с изображением богородицы и младенца, в то время как новгородский литик, более вероятно, венецианского происхождения<sup>73</sup>.

Прочные контакты западнорусских земель с Киевом<sup>74</sup> не оставляют сомнения в том, что основные византийские товары привозили в города

рожан, а также служить для технических целей. В Западную Русь, судя по материалам Новгородка, попали и поливные сосуды из Византии, служившие местным ремесленникам объектом для подражания. В состав византийского импорта входят шелк, стеклянные украшения и культовые изделия.

Как отмечалось ранее, основная часть амфор с их содержимым привозилась на Русь из византийских провинций. В нашем распоряжении имеется немного данных для локализации византийских стеклоделательных мастерских, чьи сосуды встречены на территории Западной Руси. В сущности, можно говорить о продукции мастерских Коринфа и Константинополя. Однако оттуда могли происходить лишь отдельные группы стеклянной посуды (флаконы, сосуд с утолщенным горлом, «кубок Ядвиги», возможно, двуручный бокал). Места производства остальных стеклянных сосудов еще не уточнены. Сходство западнорусских стеклянных сосудов с сосудами из Старой Ладogi, Старой Рязани, а также Херсонеса, Двина и некоторых других городов дает основание считать, что они изготовлены в одних и тех же центрах.

Начиная с XI в. производством шелка занимались города Эллады (Коринф, Спарта, Фивы)<sup>70</sup>. Торговля этим товаром осуществлялась главным образом Константинополем, откуда наряду с изделиями собственными

<sup>70</sup> Сюсюмов М. Я. Экономика пригородов византийских крупных городов.— ВВ, 1956, XI, с. 70.

<sup>71-72</sup> Фехнер М. В. Указ. соч., с. 208.

<sup>73</sup> Гуревич Ф. Д. Новые данные ..., с. 179—180.

<sup>74</sup> Гуревич Ф. Д. Древние города Понеманья и южнорусские земли в конце X—XIII вв.— В кн.: Средневековая Русь. М., 1974, с. 25—29; Штыгов Г. В. Киев и города Полоцкой земли.— В кн.: Киев и западнорусские земли. Минск, 1982, с. 45—80; Лысенко П. Ф. Киев и Туровская земля — Там же, с. 81—108; Зверуго Я. Г. Киев и земли Белорусского Понеманья.— Там же, с. 109—125.

Таблица 2

## Византийский импорт и подражание ему в городах Западной Руси\*

Город		Амфоры	Греческий орех	Стекланные сосуды	Стекланные браслеты	Шелк	Предметы культа	Подражания византийским вещам
Полоцкая земля	Полоцк	+	+					+
	Минск	+	+		+			
	Витебск	+		+				
	Заславль	+						
	Орша	+			+			
	Лукомль	+						
	Логойск	+						
	Городище на Менке	+						
Туровская земля	Туров	+		+				
	Пинск	+						
	Слудк	+						
	Брест	+				+		
Черная Русь	Новогрудок	+		+	+	+	+	+
	Волковыск	+		+	+			+
	Гродно	+		+		+		
	Слоним	+		+				
	Турыйск	+		+				

\* В настоящую таблицу не включен Мстиславль, относящийся к Смоленской земле. Контакты данного города с Византией следует рассматривать с привлечением материалов других городов этой земли.

Западной Руси через Киев, который был непосредственно связан с Византией. Это относится в первую очередь к амфорам с их содержимым. В самом Киеве, особенно в последние годы, найдено очень много амфор<sup>75</sup>. Из Киева по Днепру, а затем по Западной Двине амфоры попадали в Полоцкую землю. Для Туровской земли существовал путь по Припяти, а на территорию Черной Руси амфоры могли привозиться через приток Припяти Случь и по мелким речкам доставляться к Неману.

По-видимому, этим же путем прибывала в Западную Русь большая часть стекланных сосудов. Находки синих флаконов и сосудов с утолщенным горлом в Херсонесе свидетельствуют о том, что эти изделия, привезенные из Византии в Северное Причерноморье, в Древнюю Русь тоже поступали днепровским путем. Правда, импортные стекланные сосуды Киева пока недостаточно хорошо изучены и среди киевских находок трудно указать аналогии той византийской стеклнной посуде, которая встречена в Западной Руси и других древнерусских землях.

Иным путем попадает в Новогрудок «кубок Ядвиги». Концентрация кубков этой группы в Западной Европе и Польше, впоследствии породившая подражания средневековым сосудам, приводит к заключению о том, что из Средиземноморья «кубки Ядвиги» на протяжении короткого срока были доставлены в Европу. Наиболее правдоподобным представляется, что эти сосуды захватили крестоносцы. Новогрудский «кубок Ядвиги» — единственная находка этого рода, происходящая из раскопок, — встречен, как уже говорилось, в постройке второй половины XII в. Известно вместе с тем, что немецкие рыцари, участники второго крестового похода, в сентябре 1147 г. пришли в Константинополь и занялись там грабежами, опустошив даже императорский дворец недалеко от столицы<sup>76</sup>. Красивые и прочные «кубки Ядвиги» вполне могли быть в это время вывезены на территорию Германии, а затем в Польшу, откуда наша находка попала в дом богатого новогрудца.

Таким образом, чрезвычайно дорогие византийские стекланные сосуды городов Западной Руси были не только предметами торговли — они

<sup>75</sup> Новое в археологии Киева. Киев, 1982, с. 373—374.

<sup>76</sup> Заборов М. А. Крестоносцы на Востоке. М., 1980, с. 159.

могли доставляться и иными путями (дары, военная добыча, свадебное приданое и т. п.). Р. М. Джанполадян приводит интересное известие армянского историка X в., который сообщает, что царь Смбат Багратуни преподнес арабскому полководцу Юсуфу «кубок и стакан — творение византийских мастеров из цветного стекла, расписанного золотом»<sup>77</sup>. Если наше предположение о том, что «кубки Ядвиги» были захвачены крестоносцами, соответствует действительности, то данная группа сосудов, попавшая в Европу, была своеобразным трофеем. Правда, остается неустановленным способ, каким такой кубок попал в Новогрудок.

Заманчиво предположить, что туровские флаконы принадлежали гречанке Варваре, жене туровского князя Святополка Святославича. С Варварой, которая жила в Турове до своей смерти (1124 г.) связано строительство монастыря святой Варвары, а изображение этой святой приписывается женской фигуре на одной из свинцовых иконок Турова<sup>78</sup>. В письменных известиях сохранились свидетельства о контактах Полоцкой земли с Византией. В летописном известии под 1130 г. сообщается, что полоцкие князья с женами и детьми были сосланы «в греки»<sup>79</sup>. Ефросинья Полоцкая послала в Константинополь императору Мануилу драгоценные дары и получила от него икону богородицы Одигитрии. К тому же Ефросинья сама отправилась в святую землю<sup>80</sup>. На основании этих сообщений можно предположить, что часть импортных вещей могла попасть в западнорусские земли непосредственно из Византии.

Находка иконки-литика на новогрудском детинце является реальным свидетельством паломничества его горожан. Определить это помогают свидетельства Ипатьевской летописи. В 60-х годах XIII в. Новогрудком владеет князь Войшелк, сын прославленного литовского князя Миндовга. В летописи отразились интересные черты духовной жизни этого князя. В начале своего пребывания в Новогрудке князь был язычником, но под 1262 г. летописец пишет: «Посемь вниде страх божий в сердце его, помыслив себе прияти святое крещение и крестися ту в Новегородце и нача быти во хрестьянстве»<sup>81</sup>. Новообращенный князь становится пылким христианином и отправляется к святым местам. О последнем событии летопись сообщает дважды. Впервые под 1255 г., когда князь приходит в Холм к князю Даниилу, принимает монашеский чин и просится идти в Византию, на Афон («Святую гору»). Даниил указывает ему путь через Венгрию, но Войшелк дошел до Болгарии и, не попав в Византию, вернулся<sup>82</sup>.

Вторично о паломничестве Войшелка сообщается под 1262 г. Согласно летописи, Войшелк постригается в монастыре на Карпатах (Полонина), а затем отправляется на Афон. «Войшелк же не може дойти до Святой горе, зане мятеж бы велик в тех землях и приде опять в Новгородок»<sup>83</sup>.

Бесспорно, что летописец дважды сообщает об одном и том же паломничестве Войшелка. В 1255 г. князь не мог его совершить, потому что не был еще христианином. Два раза описанные события можно восстановить следующим образом: приняв христианство в Новогрудке, в 1262 г. Войшелк отправился на Афон из Волыны через Венгрию, но не смог попасть в Византию из-за волнений, которые там происходили. Слова летописи «зане мятеж бы велик в тех землях», по-видимому, подразумевают отвоевание византийцами Константинополя, падение Латинской империи и победы Михаила VIII Палеолога над Болгарией. Дойдя до Болгарии, Войшелк был вынужден вернуться в Новогрудок.

Есть все основания предположить, что паломничество Войшелка, возвратившегося в Новогрудок, и находка в этом городе иконки, являв-

<sup>77</sup> Джанполадян Р. М. Средневековое стекло Двина IX—XIII вв. Ереван, 1974, с. 45.

<sup>78</sup> Лысенко П. Ф. Свинцовые иконки из Древнего Турова. — СА, 1967, № 1, с. 282.

<sup>79</sup> ПСРЛ. М., 1962, т. II, стб. 293.

<sup>80</sup> ПСРЛ. СПб., 1908, т. XXI, с. 214—218.

<sup>81</sup> ПСРЛ. М., 1962, т. II, стб. 858—859.

<sup>82</sup> Там же, стб. 831.

<sup>83</sup> Там же, стб. 869.



пейся знаком паломника, — взаимосвязанные явления. Не дойдя до Афона, князь и его свита могли приобрести литик на Балканах, где были распространены такие иконки<sup>84</sup>.

Богомольцы из народа — «калики переходные» — имели возможность приносить из Византии на Русь, в том числе и в ее западные земли, недорогие изделия (стеклянные украшения и др.). Как справедливо отмечает В. П. Даркевич, при дороговизне дальних перевозок не было смысла перевозить дешевую продукцию<sup>85</sup>.

Византийские изделия, выявленные археологическими работами на территории Западной Руси, позволяют по-новому ставить вопрос о культурных взаимоотношениях этих удаленных друг от друга земель в XII—XIII в. Можно говорить о восстановлении систематических экономических связей, осуществлявшихся через посредство Киева, и о некоторых способах внеэкономического проникновения византийских товаров в города Западной Руси. Изделия местных ремесленников, подражающие византийским образцам, дополняют предметы византийского импорта. Вместе с тем они свидетельствуют об определенном воздействии византийского ремесла на ремесленную деятельность горожан Западной Руси. Византийский импорт пополняет также сведения о собственно византийском ремесле. Речь идет о тех несомненно византийских изделиях (отдельные группы стеклянных сосудов и типы амфор), параллели которым неизвестны на территории Византии и ее провинций. В свете археологических материалов по-новому воспринимаются немногочисленные письменные свидетельства о взаимоотношениях Западной Руси с Византией.<sup>1</sup>

Привозные изделия из Византии, выявленные в результате археологических работ на территории городов Западной Руси, позволяют сделать некоторые исторические выводы, касающиеся культурных связей Древней Руси с Византией. Подкрепить и уточнить эти выводы поможет систематизация предметов византийского импорта в общерусском масштабе.

---

<sup>84</sup> *Wentzel H.* Das Medalion mit dem hl. Theodora und die venezianischen Glasspasten in byzantinischen Stil: Festschrift für Erich Meyer zum 60. Geburtstag; Hamburg, 1959, S. 64; *Кузманов Г.* Византийска иконка-медалион с рядък образ на Св. София. — Археология, София, 1975, с. 51—54.

<sup>85</sup> *Даркевич В. П.* Указ. соч., с. 318.