

## ХРОНИКА

### ВЫСТАВКА ВИЗАНТИЙСКИХ МАТЕРИАЛОВ В ГОСУДАРСТВЕННОМ ЭРМИТАЖЕ

23 марта 1956 г. после многолетнего перерыва открылась выставка византийских собраний Эрмитажа.

Если перед Великой Отечественной войны памятники византийской культуры и искусства были включены в состав выставки народов Переднего Востока, то в настоящее время было признано более целесообразным представить византийские материалы самостоятельно, отдельно от залов, отведенных для показа культуры народов Ближнего и Среднего Востока<sup>1</sup>.

Как известно, византийские коллекции Эрмитажа, — не столь богатые количественно, отличаются высокими художественными достоинствами. Собрания ранних серебряных изделий (VI—VII вв.), иконописи — лучшие в мире. Выдающимися экземплярами представлены изделия из слоновой кости, так называемые портативные мозаики, резные камни и др.

Большое значение для исторической науки имеет собрание моливдуволов. В 1931 г. в Эрмитаж поступила богатая коллекция музея б. Русского Археологического института в Константинополе<sup>2</sup>, а в 1938 г. — собрание покойного академика Н. П. Лихачева (переданное из б. Музея книги, документа и письма Академии наук СССР). В настоящее время византийская сфрагистика представлена в Эрмитаже с большой полнотой.

Византийская выставка размещена в двух залах<sup>3</sup>. Первый зал посвящен истокам византийской культуры (главным образом художественной) и культуре Византии V—VII вв. Второй зал состоит из двух отделений — первое из них отведено Византии IX—XII вв., во втором освещается византийское искусство XIII—XV вв. В обоих залах сгруппирован материал по определенным темам, существенным для понимания специфики византийской культуры.

Обзор начинается с темы — эллинистически-римские корни византийской культуры. Здесь представлены относящиеся к IV—V вв. бронзовые и глиняные светильники античной формы, с хризмой и иногда христианской символикой, а также изображения апостолов Петра и Павла и сцены жертвоприношения Авраама на донцах стеклянных сосудов (исполненные гравировкой на золотых листках), напоминающие позднеримские портреты и идилические сцены. Здесь же экспонирован уникальный

<sup>1</sup> Впоследствии, после перестройки некоторых помещений, по генеральному плану экспозиции Эрмитажа, византийскую выставку предполагается поместить в непосредственной близости от Античного отдела, выставок Западноевропейского средневековья, Древней Руси и искусства Италии.

<sup>2</sup> Часть этой коллекции была издана Б. А. Панченко в VIII, IX и XIII томах Известий Русского Археологического института в Константинополе.

<sup>3</sup> Материалы, дающие представление об архитектуре, выделены во вводный зал.

халцедоновый бюст императора, скорее всего Юлиана. К несколько более позднему времени (V—начало VI в.) относятся два мраморных бюста, поступившие в Эрмитаж из музея б. Русского Археологического института в Константинополе.

С темой раннего христианства, получившей отражение уже в названных выше вещах, связаны и две статуи Христа — Доброго пастыря (конца IV и начала VI в.), а также изображения на стеклянной чаше, найденной в сел. Подгорица на территории Югославии (в Черногории), и на ряде резных камней.

Представление об одной из наиболее распространенных в раннее средневековье архитектурных форм дает бронзовый лампадор (люстра с рожками для светильников) в виде базилики, найденный в одном из склепов V в. в Алжире (близ Орлеансвиля). Образцами архитектурной декоративности являются капители из проконесского мрамора (происходящие из Херсонеса), по своим техническим и стилистическим чертам характерные для V—VI вв. Вся эта группа предметов, тесно связанная с античной художественной культурой, свидетельствует о чертах нового средневекового миропонимания.

На археологических материалах, происходящих из раннесредневекового Херсонеса (IV—VI вв.), прослеживается тема варваризации империи. Ее можно наблюдать в характере украшений (пряжек, фибул, браслетов и т. п.), в своеобразных, — исполненных на углубленном фоне или гравированных, — рельефах с изображением христианских сюжетов и т. п. Тот же процесс варваризации получил отражение в характере изображения императора Констанция на серебряном блюде, найденном в Керчи.

Роль восточных провинций в Византии показана на выставке главным образом на материалах, происходящих из Египта. Коптские коллекции, весьма полно представленные в Эрмитаже (благодаря экспедициям В. Г. Бока 1888/89 и 1897/98 гг.), позволили организовать особую выставку, посвященную культуре и искусству Египта IV—VI вв. Она находится в неразрывной связи с выставкой, посвященной древнему и греко-римскому Египту.

Коптский Египет в системе экспозиции Византии дан лишь как одна из ее провинций. Его значение в экономике империи отражено на образцах деловых документов (на папирусе), а также на бронзовых монетах с особым, характерным для Александрии счетом. Разнообразные по технике исполнения и орнаментации ткани дают возможность проследить постепенное переосмысление античных образов, внедрение христианской тематики, становление нового стиля с его тенденциями к схематизации и многокрасочности. Наконец, те же ткани, в частности почти полностью сохранившиеся туники с клавирами, наряду с различными предметами из кожи, бронзы, стекла и др., дают представление о быте средних слоев городского населения.

На образцах каменных рельефов зритель может наблюдать ту же плоскостность и черты схематизации, что и на памятниках Херсонеса.

Весьма невелико число вещей, происходящих из Сирии. Можно предполагать, что они еще будут выявлены в процессе дальнейшего изучения. С Сирией, вероятно, связана инталия IV в. (резной камень, служивший печатью) с изображением Соломона<sup>4</sup> и некоторые другие печати. Бесспорно сирийским является серебряное блюдо с христианскими сюже-

<sup>4</sup> См. А. В. Банк. Гемма с изображением Соломона. ВВ, т. VIII, 1956, стр. 331—337.

тами и сирийскими надписями, дата которого точно не установлена<sup>5</sup>. К нему примыкает по своим техническим и стилистическим чертам другое блюдо с изображением ангелов по сторонам креста (VI в.). Из Сирии происходит серебряная шейная гривна с орнаментальными узорами на обеих сторонах. С монастырем Симеона Столпника, а также монастырями Малой Азии связаны так называемые ампулы (глиняные сосудики для „святой воды“).

Некоторое представление о пейзаже Константинополя дают недавно приобретенные Эрмитажем акварельные рисунки русского художника-топографа, поручика Гавриила Сергеева (конец XVIII в.). На репродукциях зритель может ознакомиться также с оборонительными сооружениями столицы, храмом св. Софии и др.

Известные данные о некоторых чертах экономики империи дает монетный материал, моливдовулы комеркиариев и др. Множество монетных дворов, иногда выпускавших монеты по особому счету (не в 40, 20, 10 и 5 нуммий, а в 15, 12 и пр.), как, например, в Александрии, Херсонесе и других городах, указывает на относительную экономическую независимость этих центров. Весьма интересна также небольшая каменная плита, найденная вблизи Константинополя и служившая межевым столбом, разделявшим владения двух крупных землевладельцев. Представляет интерес греческая надпись на этой плите, так же как и на других экспонатах, имеющих на выставке, — образец эпиграфики ранневизантийского периода.

Наиболее ранними образцами искусства Константинопольской школы являются диптихи из слоновой кости, в частности уникальный диптих (конца V—начала VI в.) с изображением цирковых сцен. Роль цирка в ранней Византии показывает и мраморная плита (возможно, происходящая с греческих островов) с изображением цирковых сцен на одной стороне и крестом ранней формы — на другой<sup>6</sup>. Эта плита, если верно предположение о том, что она находилась некогда в церкви, интересна также как исторический документ, указывающий на использование для украшения христианского храма плиты чисто светского содержания.

Искусство столицы ярко представлено на многочисленных серебряных изделиях. Начало их изучению было положено академиком Я. И. Смирновым. Л. А. Мацулевич сделал их предметом специального исследования<sup>7</sup>. Вещи, точно датированные (благодаря имеющимся на них пробирным знакам) VI—VII вв., говорят об устойчивости мифологических образов в прикладном искусстве, обслуживавшем высшие круги византийской знати. Они свидетельствуют также о роли александрийских традиций в искусстве столицы, прослеживающихся особенно отчетливо среди представленных на выставке экспонатов, — на ковше с изображением нилометра.

Другая группа серебряных сосудов, в том числе вещи из знаменитого Перещепинского клада, интересна для выявления значения церкви и роли отдельных ее представителей (как, например, архиепископа Патерна) в политической жизни империи. Ту же тему иллюстрирует группа пиксид из слоновой кости (скорее всего V и VI вв.; как датировка, так и про-

<sup>5</sup> Д. А. Хвольсон, Н. В. Покровский и Я. И. Смирнов. Серебряное сирийское блюдо, найденное в Пермском крае. *Материалы по археологии России*, № 22. СПб., 1899; В. В. Стасов. Серебряное восточное блюдо императорского Эрмитажа. СПб., 1904.

<sup>6</sup> Л. А. Мацулевич. Рельеф с цирковыми сценами в Эрмитаже. *Seminarium Kondakovianum*, t. II. Prague, 1928.

<sup>7</sup> L. Matzulewitsch. *Byzantinische Antike*. Berlin—Leipzig, 1929.

исхождение вещей этого рода до настоящего времени являются предметом споров) с религиозными сюжетами, трактованными в духе эллинистических традиций.

Для характеристики искусства западных областей империи Эрмитаж располагает двумя интересными экспонатами: фрагментом ранневизантийской, по всей вероятности Равеннской мозаики VI в., представляющим фигуру ангела на золотом фоне, и мраморным саркофагом с библейскими и евангельскими персонажами, вывезенным из Кагора (Южная Франция), но близким по манере его исполнения к римским памятникам IV—V вв.

Период иконоборчества в Эрмитаже, как и в других музейных собраниях, почти не представлен. К нему относятся лишь монеты и образцы свинцовых печатей.

Мотивдовулы использованы на выставке впервые. Они помогают осветить отдельные явления византийской истории, которые нет возможности показать на других предметах. Печати подобраны по фемам и епархиям и дают представление о табели о рангах византийского двора, о церковной иерархии, военной организации и т. п. Среди свинцовых печатей имеются экземпляры, принадлежавшие крупнейшим феодальным родам (Дукам, Склирам, Кантакузинам и др.), выдающимся деятелям культуры (Иоанну Ксифилину и др.) и пр. Мотивдовулы самых больших размеров, принадлежавшие храму св. Софии в Константинополе, имея, как и многие другие вещи подобного рода, документально-историческое значение, одновременно являются памятниками искусства.

Еще более тонким художественным исполнением отличаются резные камни (камни и инталии) с сюжетами религиозного содержания.

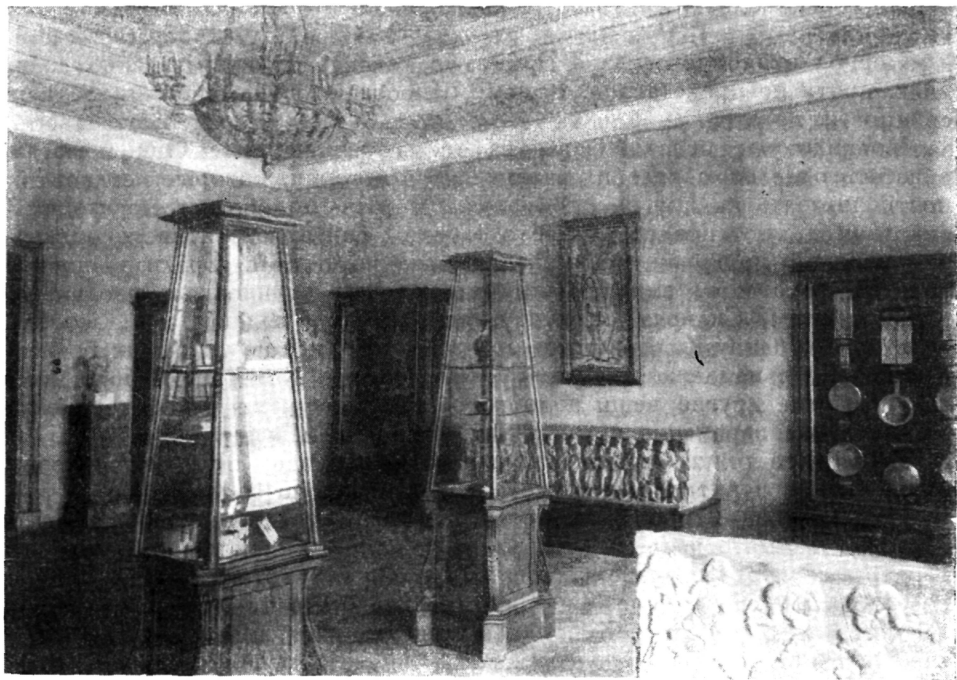
Роль церкви особо освещается во втором зале выставки, главным образом на материале X—XI вв. Среди них имеются великолепные образцы серебряных изделий: реликварий и ставротика (XI в.), бронзовое навершие (?) в виде крестовокупольного храма, навершие посоха с надписью митрополита Киприана, лампы, кадилницы, кресты и т. п.

Значение византийского города с его ремесленной и торговой жизнью показано почти исключительно на материалах из раскопок в Херсонесе (однако выставка, находящаяся в системе экспозиции стран зарубежного Востока, не ставит себе задачей показать специфику жизни этого крымского города). Представленные в двух витринах экспонаты являются по преимуществу предметами византийского импорта в Херсонес. Керамика с рельефными изображениями, шелковые ткани, костяные пластинки с резными фигурами, главным образом животных, стеклянные браслеты, датируются в основном IX—X, частично XI в. К более позднему времени относятся образцы гравированной керамики, предметы, свидетельствующие о значении сельского хозяйства и рыболовства в жизни города, предметы украшения и пр. Отдельные, найденные в Херсонесе вещи (преимущественно XIII в.) привезены с Востока; на некоторых из них, возможно местного производства, скопированы арабские надписи. Это характерно и для изделий других городов Византийской империи. Таким образом получает освещение тема взаимосвязи Византии и Востока. Среди найденных в Херсонесе вещей представлена новгородская гривна и русские кресты (XII—XIII вв.), позволяющие показать некоторые стороны взаимоотношений Крыма с Русью.

Античные традиции в византийском искусстве X—XI вв. особенно отчетливо выявляются на ларцах слоновой кости. О специфических чертах идеологии феодального общества можно судить по образцам живописи и различных отраслей прикладного искусства XI—XII вв. К этому

времени относится группа икон (среди которых центральное место занимает известная икона Григория Чудотворца XII в.), богатый подбор пластин резной кости, предметы, украшенные перегородчатой эмалью и др.

На выставке впервые представлена небольшая серебряная мощехранильница с изображениями Христа и Иоанна Предтечи (XI в.), исполненными в технике перегородчатой эмали. Этот предмет, поступивший



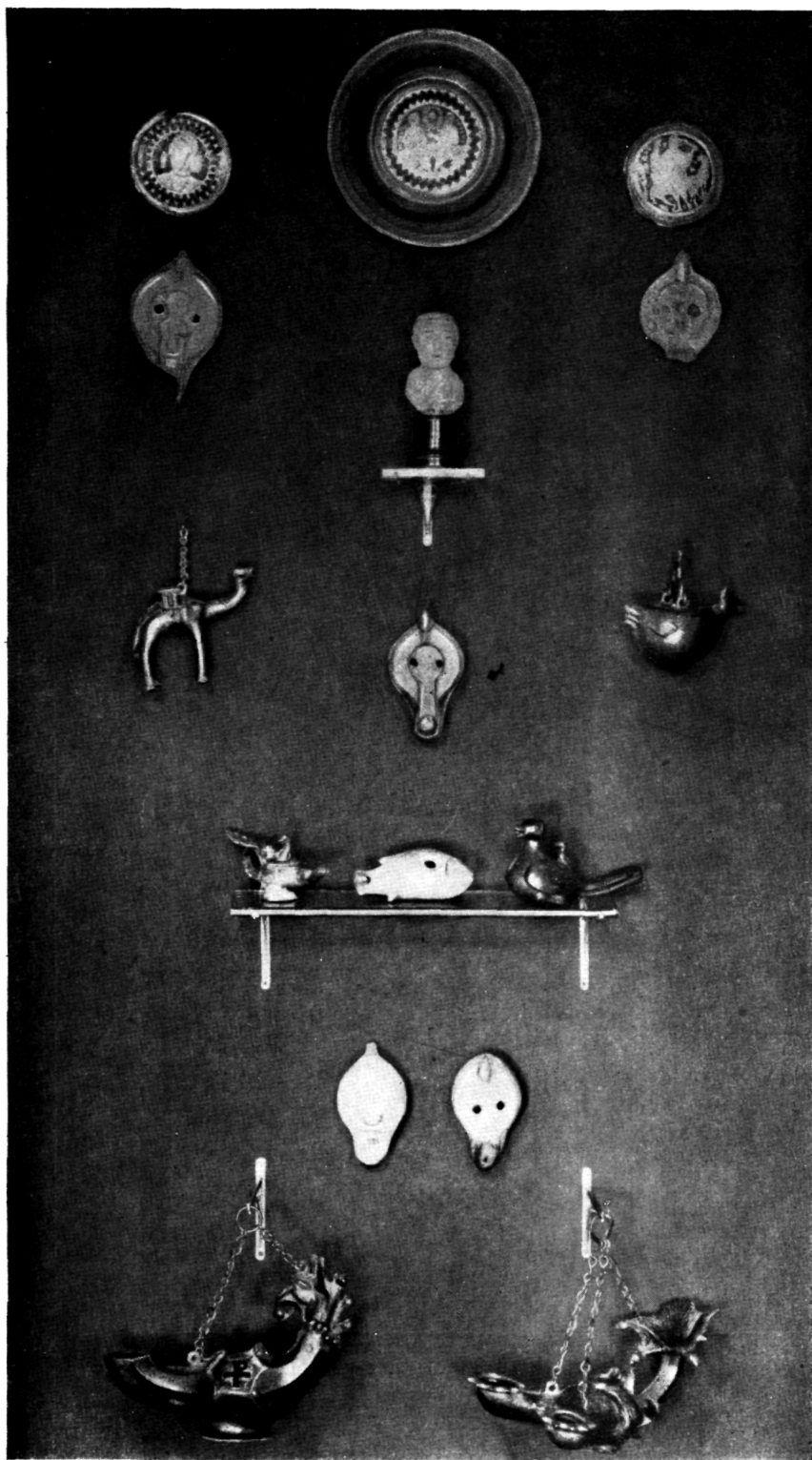
Часть зала: культура и искусство Византии. V—VII вв.

в Эрмитаж из б. Александровского дворца в г. Пушкине, некогда хранился в монастыре Сайданая, близ Дамаска. Не выставлялся прежде и мраморный рельеф с фигурой воина Георгия, точная датировка которого возможна лишь после детального исследования.

Значительный интерес представляет серебряная чаша (судя по следам ручки, — ковшик), найденная в 1949 г. близ дер. Пеняхино Соликамского района Молотовской области (вероятно, не ранее XI—XII вв.)<sup>8</sup>. Интересны украшающие ее изображения рыб, птиц, животных (как реальных, так и фантастических), быть может, связанные с идеей страшного суда; художественные особенности этих образов сближают их с мотивами искусства балканских славян. На дне чаши имеется изображение св. воина Феодора, а по бортику — гравированная греческая надпись, упоминающая имя хозяина, одноименного святому.

Заключительная часть выставки посвящена византийскому искусству XIII—XV вв. В составе немногочисленных предметов, относящихся,

<sup>8</sup> О. Н. Бадер. О восточном серебре и его использовании в древнем Прикамье. „На Западном Урале“. Сборник статей Молотовского краеведческого музея за 1951 г. Молотов, 1952; его же. Камская археологическая экспедиция в 1949 г. КСИИМК, XXXIX, 1951, стр. 89—95.

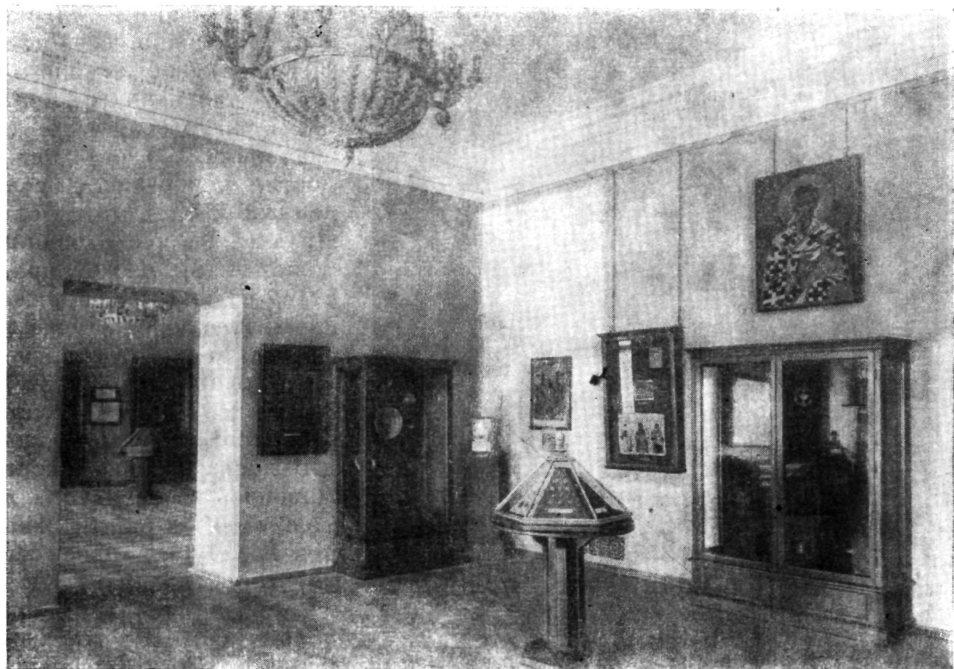


Витрина: античные традиции в раннехристианском искусстве



Витрина: античные традиции в византийском искусстве VI—VII вв.  
(Диптихи слоновой кости, серебряные изделия)

по-видимому, к XIII в., — кроме уже известной иконы Пантократора в рост и двух мозаичных икон из собрания Базилевского, — впервые экспонируется сборная икона, принадлежавшая академику Н. П. Лихачеву. Четыре погрудных изображения святителей, исполненные в мозаичной технике, были вставлены в более новую доску, окаймленную живописными погрудными изображениями святых (скорее всего XIV в.) и Деисуса, а также мощами — частями костей с русскими надписями.



Часть зала: культура и искусство Византии. X—XV вв.

Как показало обследование, произведенное реставратором Эрмитажа П. И. Костровым, переоформление иконы произведено в России, скорее всего в конце XIX в.<sup>9</sup>

Спорной является дата некоторых изделий из слоновой кости, в частности превосходного триптиха с изображением сорока мучеников, который мы склонны относить к эпохе Палеологов.

В составе группы икон XIV—XV вв. находится одна из немногих датированных икон — прославленная икона Пантократора с ктиторскими изображениями и ряд других первоклассных произведений живописи, дающих достаточно отчетливое представление о так называемом Палеологовском Возрождении. В иконах XV в. намечается и тот постепенный процесс упадка искусства, который характерен для последних десятилетий существования Византии.

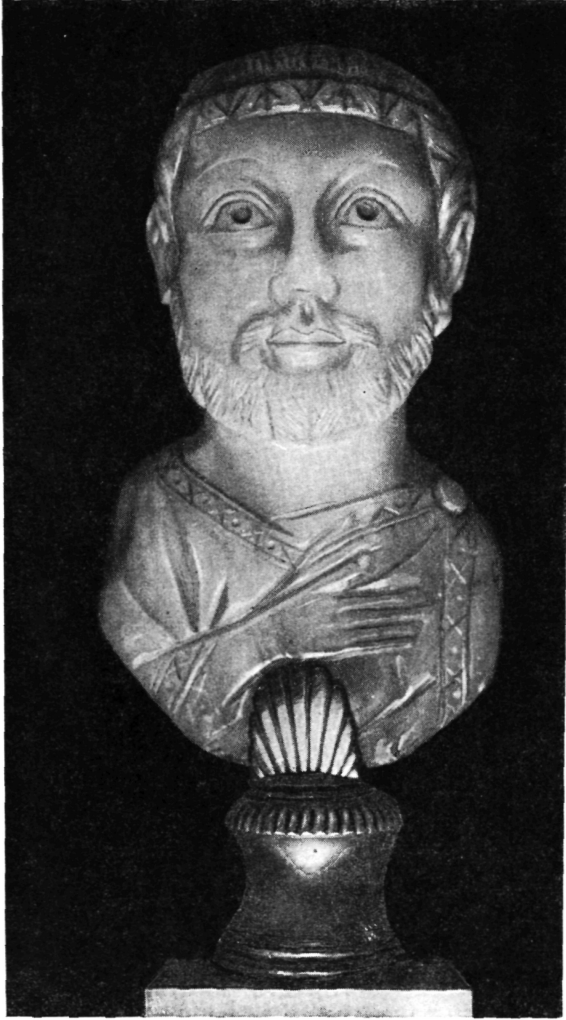
Некоторые иконы, — как створка с изображением шести праздников (XIV в.)<sup>10</sup>, — близкая аналогия известной мозаичной иконе, храня-

<sup>9</sup> Эта икона явится в ближайшее время предметом особой публикации автора данной статьи.

<sup>10</sup> В. Н. Лазарев. История византийской живописи, т. II. М., 1948, табл. 309.



щейся в Музее Флоренции, и „Троица“<sup>11</sup> (конец XIV—начало XV в.)—чрезвычайно выиграли от произведенной в последние годы (реставратором Эрмитажа А. М. Маловой) расчистки.



Халцедоновый бюст: император Юлиан (?)

Впервые представлена на выставке любопытная икона „Сшествия св. Духа“, на оборотной стороне которой имеется резное (возможно, ксилографическое) изображение залива, заполненного судами, и фигур всадников со знаменами. По всей видимости, изображен осажденный Константинополь. Дальнейшее исследование, может быть, покажет, представляет ли это изображение взятие города турками, или же доска относится к более раннему времени. В настоящее время можно уверенно сказать лишь, что доска старше иконы, живопись которой едва ли может быть датирована позднее XV в. Скорее всего ко второй половине XV в. относится недавно приобретенная Эрмитажем икона, представляющая „Сшествие во ад“. Во многом близкая иконе того же содержания (также хранящейся в Эрмитаже)<sup>12</sup>, относимой В. Н. Лазаревым ко второй четверти XV в., она отличается большей сухостью и меньшей яркостью колорита.

Заключительная тема выставки отражает взаимоотношения Византии со странами Запада и Востока на последнем этапе ее существования (сюда относятся, например, медаль работы итальянского художника Пизано, египетская чаша с арабской и греческой надписями<sup>13</sup> и др.).

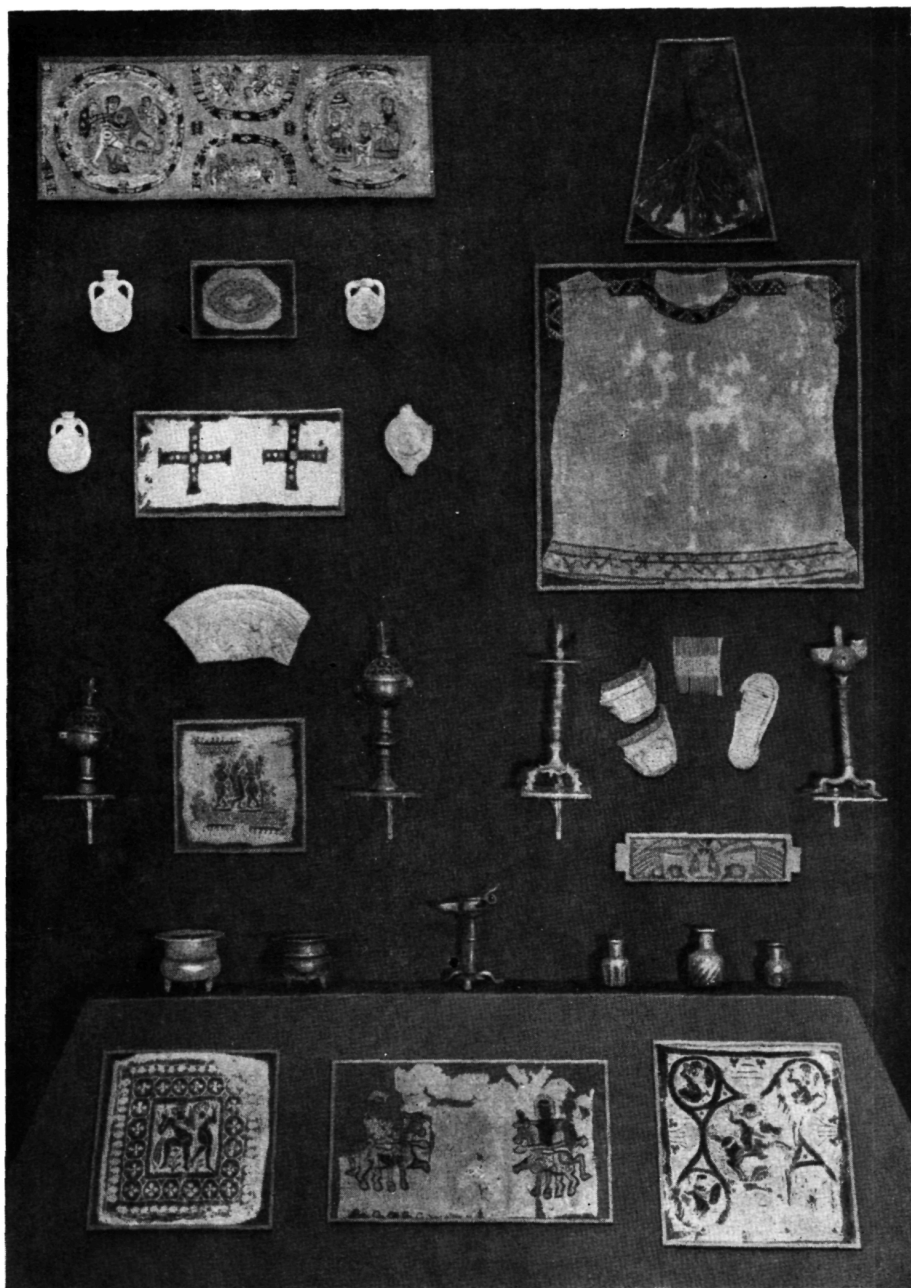
После византийский период представлен лишь фрагментом фресковой росписи, происходящим, по всей видимости, из монастыря Пантократора на Афоне (XVI в.)<sup>14</sup>. Поскольку Эрмитаж не располагает более ранними

<sup>11</sup> В. Н. Лазарев. История византийской живописи, т. II, табл. 323.

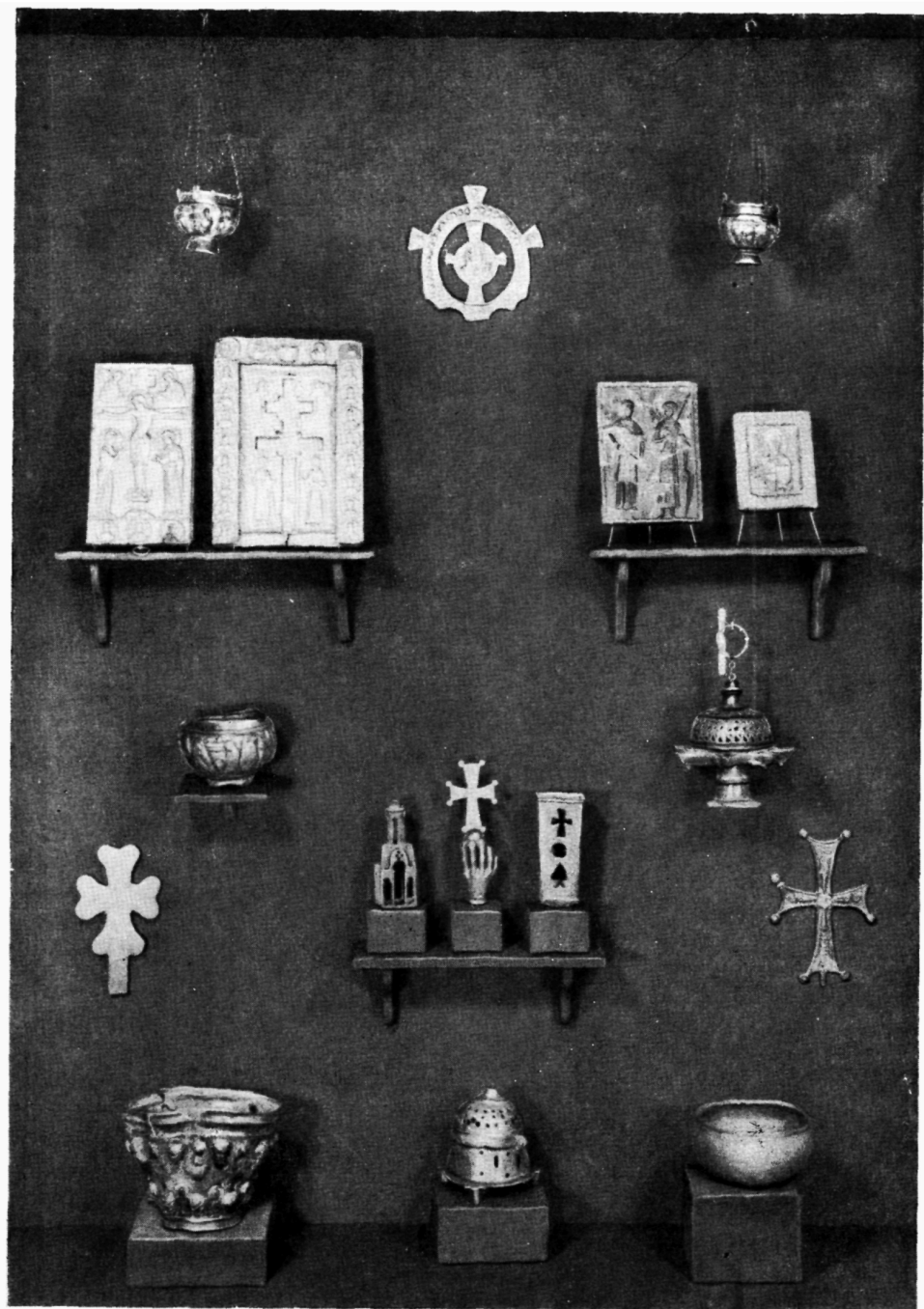
<sup>12</sup> Там же, табл. 324.

<sup>13</sup> А. В. Банк. Восточный сосуд с греческой надписью. ВВ, т. V, стр. 191—202.

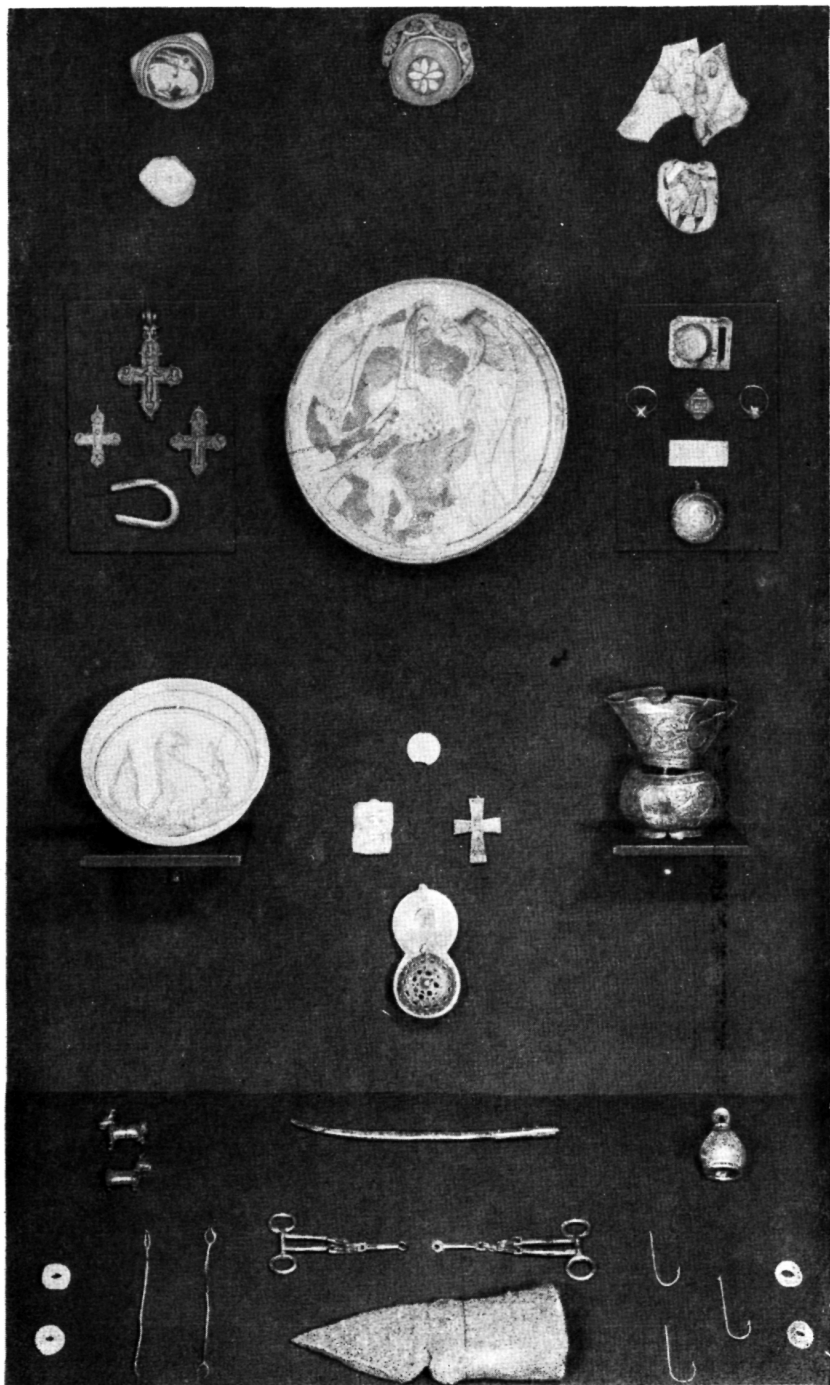
<sup>14</sup> Работы по его реставрации выполнены реставратором Эрмитажа Е. Г. Шейниной.



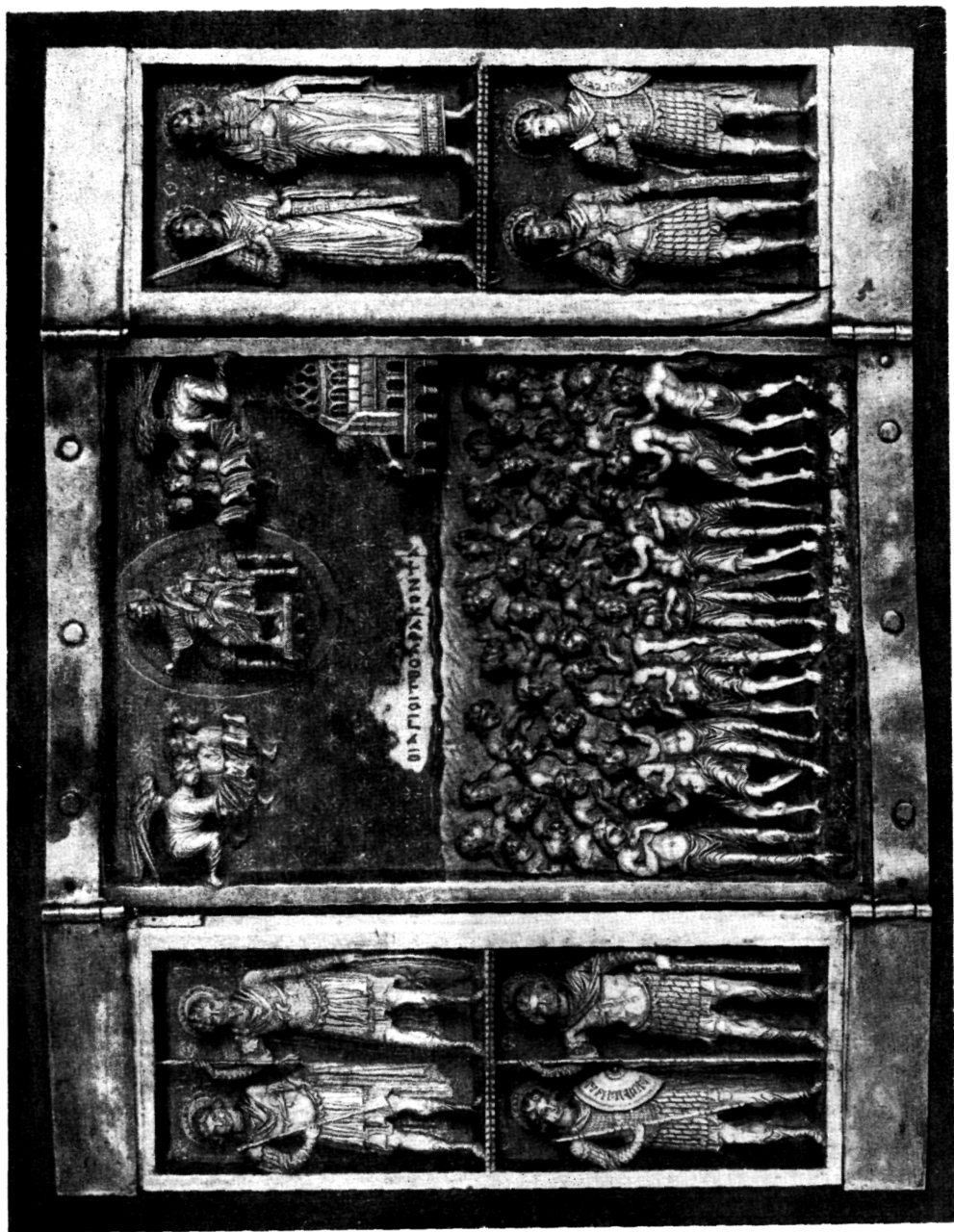
Витрина: предметы быта и художественного ремесла коптского Египта



Витрина: церковная утварь. Византия. IX—XII вв.



Витрина: предметы, найденные в Херсонесе. XI—XIII вв.



Трицтих из слоной косты: сорок мученыков; святыы войны. Вязантыя. ХШ—ХIV вв.



Пиксида из слоновой кости: сцена из истории Ионы. Византия. IV—V вв.



Серебряный ковшик, найденный близ Соликамска. Византия (?). XI—XII вв.

образцами, представлялось необходимым познакомить зрителя хотя бы с фрагментом этой позднейшей греческой монументальной живописи.

Таковы те вопросы истории византийской культуры, которые освещаются на вновь открытой выставке Эрмитажа.

Предстоящее расширение помещений, дальнейшее углубленное изучение коллекции и ее пополнение, возможно, позволят исследовать поставленные вопросы с большей полнотой, а быть может, дадут материал и для разработки других тем<sup>15</sup>.

*А. В. Банк*

## **ЭКСПОЗИЦИЯ ПАМЯТНИКОВ КУЛЬТУРЫ И ИСКУССТВА КОПТСКОГО ЕГИПТА В ГОСУДАРСТВЕННОМ ЭРМИТАЖЕ**

Большое и разнообразное собрание коптских памятников Эрмитажа в основном было составлено хранителем Эрмитажа В. Г. Боком во время его командировок в Египет в 1888/89 и 1897/98 гг. Эти поездки В. Г. Бока были весьма удачны, так как помимо основной своей задачи — составить коллекцию коптских древностей для Эрмитажа — ему удалось исследовать ценные памятники коптской архитектуры, а именно Белый и Красный монастыри в Сохаге и некрополь Багауат, в гробницах которого Боком были открыты очень интересные росписи<sup>1</sup>.

Памятники культуры и искусства коптского Египта в Эрмитаже расположены в трех залах, являющихся заключительным отделом анфилады, в которой развернута экспозиция древнего, птолемеевского и римского Египта. Посетитель имеет возможность проследить развитие культуры и искусства Египта, начиная от ее возникновения до арабского завоевания. В то же время такое расположение экспозиции позволяет наглядно показать, что развитие культуры коптского периода является закономерным этапом культурной истории Египта, и выявить как те черты, которые восходят к древнеегипетской культуре, так и элементы наследия античности и Востока, воспринятые Египтом в процессе длительного взаимодействия с культурами Греции, Рима, Сирии, Ирана<sup>2</sup>.

Экспозиция начинается показом памятников, позволяющих охарактеризовать положение Египта в составе Византийской империи и общественной жизнь самого Египта. Византийские монеты и монеты александрийского чекана с портретами византийских императоров, папирусы с записями о получении содержания представителями администрации от подчиненных им селений, долговые расписки и другие документы рисуют яркую картину эксплуатации Египта как провинции Византийской империи и непримиримые социальные противоречия в египетском обществе.

Многочисленные произведения художественного ремесла, гири, деловые документы говорят о значительной роли городов в жизни страны и особенно о роли Александрии как важнейшего ремесленно-торгового, культурного и художественного центра, одного из крупнейших мировых центров того времени. В числе изделий художественного ремесла обращают на себя внимание прекрасные резные костяные пластинки от лар-

<sup>15</sup> В подготовке выставки, кроме автора настоящей статьи, принимали участие В. С. Шандровская и аспирант Эрмитажа И. В. Соколова.

<sup>1</sup> В. Г. Бок. Материалы по археологии христианского Египта. СПб., 1901.

<sup>2</sup> Богатство коптского собрания Эрмитажа дает возможность, наряду с данной экспозицией, показать и роль Египта как византийской провинции на экспозиции памятников культуры и искусства Византии.

<sup>3</sup> М. Э. Матье. Коптская расписная керамика Эрмитажа. Труды Отдела Востока Государственного Эрмитажа, т. 1, Л., 1939, стр. 191—210.